



Härnösands
kommun

2020

Årsredovisning

KOMMUNSTYRELSENS ORDFÖRANDE HAR ORDET.....	5
SÅ HÄR ANVÄNDES PENGARNA	9

01	Förvaltningsberättelse	10
	ÖVERSIKT ÖVER VERKSAMHETENS UTVECKLING	12
	DEN KOMMUNALA KONCERNEN	13
	VIKTIGA FÖRHÅLLANDEN FÖR RESULTAT & EKONOMISK STÄLLNING	16
	HÄNDELSER AV VÄSENTLIG BETYDELSE	27
	STYRNING & UPPFÖLJNING AV DEN KOMMUNALA VERKSAMHETEN	30
	GOD EKONOMISK HUSHÅLLNING & EKONOMISK STÄLLNING.....	35
	BALANSKRAVSRESULTAT	55
	VÄSENTLIGA PERSONALFÖRHÅLLANDEN.....	56
	FÖRVÄNTAD UTVECKLING.....	60

02	Finansiella rapporter	62
	RESULTATRÄKNING.....	63
	BALANSRÄKNING	64
	KASSAFLÖDESANALYS	65

03	Noter	66
-----------	--------------------	-----------

04	Drifts och investeringsredovisning ...	82
-----------	---	-----------

05	Ekonomisk ordlista	86
-----------	---------------------------------	-----------

06	Revisionsberättelse.....	88
-----------	---------------------------------	-----------



2020

ett år som inget annat

När majoriteten tillträdde efter valet 2018 så formulerades sex prioriterade områden som särskilt angelägna att fokusera på. När vi nu lägger 2020 till handlingarna så kan vi konstatera att inget blev som vi tänkt oss, men ändå fanns Härnösands kommun där och våra medarbetare erbjöd våra invånare en god välfärd, när vi behövdes som mest.

Men låt oss så här inledningsvis flytta oss tillbaka några år i tiden. Runt 2018 så blev vi, en helt nyttillträdd kommunledning, varse att vi hade utmaningar med likviditeten. Det var mer regel än undantag att checkräkningskrediteten nyttjades, framförallt i samband med löneutbetalningar och innan skatteintäkter anlönt på kontot. Särskilt allvarligt blev läget när checkräkningskrediteten nyttjades fullt ut. Parallellt med detta förde vi också en dialog med de förtroendevalda revisorerna om att vår pensionsredovisningsmodell inte var enligt gängse redovisningslagstiftning, även om den egentligen var mer transparent. För 2018 så innebar den felaktiga pensionsredovisningen att vi fick ett positivare utfall i bokslutet än vad vi

egentligen skulle ha. Samtidigt gav det oss en sämre soliditet än vad som var gällande. Även likviditetsproblematiken hängde på ett sätt ihop med den felaktiga pensionsredovisningen, då vi nyttjade mer pengar för välfärd, än vad vi hade att tillgå. Så tidigt i denna mandatperiod så påbörjades ett arbete där vi tog kontroll över situationen, vidtog åtgärder för att förbättra likviditeten och också för att anpassa oss till en omläggning av pensionsredovisningen. Det var väl ingen jätterolig resa att göra som nyttillträdd ordförande för kommunstyrelsen, men så viktig resan var, inte minst mot bakgrund av det år vi nu lägger bakom oss – år 2020, ett år som inget annat.

Corona-pandemin och effekterna av den genomsyrade allt väsentligt verksamheterna år 2020. När vi väl blev varse att pandemin var ett faktum, att den även drabbade oss i Sverige, så kom i stort sett allt arbete att kretsa kring detta. 2020 var året då totalförsvaret skulle rustas och det skulle också genomföras totalförsvärsövningar runt om i landet. Kommunledningen hade precis avslutat en av dessa övningar när vår faktiska krisledningsförmåga prövades på ett sätt som ingen av oss önskat. Det är med stor stolthet jag kan säga att vi i Härnösands kommun har kunnat genomgå detta första pandemiår på ett riktigt bra sätt, för vi valde att göra det tillsammans. Vår krisberedskap var god. Undertecknad valde att

snabbt att aktivera krisledningsnämnden i Härnösands kommun. Detta var inget som hade gjorts i modern tid. Anledningen till valet att aktivera nämnden, var att jag såg behov av vi skulle kunna vara snabbfotade och på så sätt att kunna fatta väl avvägda beslut, utan att behöva dra dem i långbänk. Inte minst kring de beslut som spänner över flera nämnders ansvarsområden. Krisledningsnämnden var aktiverad från den 20 mars till den 20 oktober 2020. Under tiden krisledningsnämnden var aktiverad hade nämnderna delegerat beslutsrätten i ärenden till presidierna och motsvarande för kommunstyrelsen var delegerat till arbetsutskottet tillika krisledningsnämnden, så förutsättningarna för det politiska beslutsfattandet var också markant förändrat. Först och främst handlade det om att minimera risker och begränsa smittan. Med facit i hand kan jag konstatera att det var både viktiga och riktiga prioriteringar.

Under året utvecklades också vår digitala mognad och nämndernas och styrelsens sammanträden övergick till att hållas digitala, där det inledningsvis fanns barnsjukdomar men som kom att funka allt bättre ju mer vi nyttjade tekniken. I december genomfördes till och med kommunfullmäktige digitalt, med gott resultat. Det är något jag är säker på kommer förändra våra mötesformer och mö-

teskulturer, de digitala mötena är här för att stanna. Inte alla möten kan ersättas, men en stor del som inte är av beslutskaraktär ser jag att de med fördel kan hållas digitala. Inte minst vid nationella konferenser som kostat både i termer av deltagaravgifter, resor och tid, kan man istället delta på plats här hemma i Härnösand.

Coronaåret 2020 genomsyrades av ledorden **VI, TILLSAMMANS** och **SAMVERKAN**. Det har varit ett fantastiskt arbete i den kommunala organisationen, där medarbetare inom verksamheter och förvaltningar som haft mindre verksamhet på grund av smittläget, bistått i verksamheter som haft mycket mer att göra. Samtliga förvaltningar har varit inblandade i krisorganisationen och alla har bidragit på ett fantastiskt sätt. Härnösands kommun har också varit en viktig och god samverkansaktör på såväl länsnivå som nationell nivå. Året som gått har varit viktigt för det har byggt upp en bättre struktur kring länsamverkan, där kommunerna och Region Västernorrland stått bakom varandra och där länsstyrelsen också tagit en tydligare roll som samordnare i krisarbetet. Den 18 mars tog majoriteten initiativ till dialoger med företrädare för HNEF, Härnösands näringslivs ekonomiska förening, och en separat sittning med företrädare för de producerande företagen i Härnösand. Båda dialogerna rörde temat

”att möta konsekvenserna av coronaviruset tillsammans”. Dessa träffar skulle vara de första som genomfördes, men långt ifrån de sista. Detta blev startskottet på en formaliserad samverkansstruktur, där vi under våren veckovis genomförde avstämningarna, när det under hösten lugnade ner sig i smittspridningen genomförde vi samverkansmöten varannan vecka, för att innan jul återgå till möten veckovis igen. Sammanlagt genomförde vi under 2020 trettio samverkansmöten med representanterna för HNEF och från Svenskt Näringsliv, detta kom att utmytna i 29 konkreta beslut om lättnader och stöd för vårt näringsliv, på detta sätt hade vi örat mot rälsen och kunde ta med oss frågor och kunde också snabbt hantera dem. För mig kändes det stort att få vara en liten del i detta sammanhang och också genom vårt beslutsfattande göra skillnad på riktigt. Vill här peka på det extremt viktiga arbete som utförts av näringslivsenheten och tillväxtavdelningen. Både genom att bereda bra underlag inför beslut men också hela tiden hålla sig uppdaterade om läget bland våra företag. Medarbetarna har varit besjälade av sina uppdrag och gjort det så jättefint. Även här visade sig vår organisation från sin bästa sida. Tillsammans blev vi starka. Jag vill naturligtvis tacka alla företrädare från HNEF som bidragit stort i vår viktiga samverkan.

Den 3 juli skulle undertecknad tillsammans med Landshövdingen inviga Härnöleden, en nästan 2 mil lång vandringsled i såväl stadsmiljö som ute i skog och mark. I samband med invigningen blev jag informerad om att Birka Cruises skulle meddela att de avvecklar sin kryssningsverksamhet. Under våren hade förberedelsearbetet pågått att kunna välkomna Birka även 2020 som vi hade gjort sedan år 2015. 2019 skulle visa sig bli det sista året. Samma goda medarbetare sa samtidigt ”-På måndag ringer vi Silja!” Sagt och gjort, nu vet vi hur det gick. Sommaren 2020 var en formidabel succé för Härnösand och Höga Kusten. Pandemin gav oss möjligheter, ”hemester” blev enda alternativet för de allra flesta. Med Tallink Siljas flaggskepp Sympohony vände det för oss i Härnösand. Drygt 14 000 besökare kom sjövägen. Många andra, inte minst nyfikna människor från andra delar av vårt län, kom för att uppleva stämningen. Det innebar viktiga intäkter för handlare, restauranger och caféer. Så vårt näringsliv gick in i hösten med något bättre förutsättningar än motsvarande företag i andra delar av länet. Men med det säger jag inte att många inte har haft det tufft. De företagare som varit oroliga har vi kunnat stödja genom möjlighet till ekonomisk konsultation, men också terapeutiska samtal, många har på riktigt varit oroliga över sina

livsverk, sin och sina medarbetares försörjning. De har fått möjlighet att få samtala om detta, om alla känslor de bär på. En idé som också kommer från vår samverkan. Oppositionsrådet Christina Lindberg (C) vill jag lyfta fram som den som väckte idén, som vi senare kunde vidareutveckla tillsammans.

När pandemin slog till så såg vi med oro på stundande utvecklingen, inte minst den ekonomiska. Ingen visste vad som väntade. Hur skulle skattebasen och arbetslösheten påverkas och hur stod organisationen rustad om det skulle bli stor smittspridning i våra verksamheter? Våra erfarenheter av att genomgå kriser var också begränsade, särskilt kriser som inte var av tillfällig karaktär. Vanligtvis så är det ett snabbt, oväntat händelseförlopp som man sedan har att hantera. Nu var krisen förorsakad av en smitta, en utdragen process som också slog under flera faser. Så det prövade såväl krisorganisationen men också vår förmåga att hantera detta uthålligt. Jag vill också lyfta fram regeringens arbete som under året gett förutsättningar för kommuner och regioner att inte bromsa, utan vara en motor, för att hålla maskineriet igång. Kommunerna har fått stora extrautbetalningar av statsbidrag, vi blev också lovade att kompenseras för de merkostnader vi hade inom vård och omsorg. Det är givetvis en av de stora anledningarna

till att vi kan lägga 2020 bakom oss med ett positivt resultat på drygt sextio miljoner kronor för kommunen. Ett historiskt högt resultat, både sett till kronor och ören men också andel av skatter och statsbidrag. Detta mot bakgrund av att vi också kunde fatta många viktiga och kloka beslut, som gett näringslivet och föreningslivet stöttning. Socialnämnden fattade beslut om att öka bemanningen samtidigt som de tidigare timanställda vikarierna kunde få en tryggare månadsanställning, skolans verksamheter kunde gå från fysiska lektioner till fjärrundervisning, vi kunde fatta beslut om guldkant för brukare inom de verksamheter där det rådde besöksförbud, vi kunde också genom alla dessa kloka beslut i princip hålla smittan borta från de särskilda boendena, där våra sköraste invånare bor. Detta har varit möjligt tack vare att vi gjort det tillsammans och alla medarbetare tagit sin del av ansvaret. Därför vill jag avsluta med att tacka alla kommunens medarbetare för ett fantastiskt arbete under 2020. Det är summan av allas insatser som skapat förutsättningar för en riktigt god välfärd, även i tid av kris. Tack också till alla förtroendevalda som tagit ansvar och varit en del av **TILLSAMMANS**.

2020 blev ett år som inget annat, vi gick igenom det tillsammans och vilket år det blev!



Så här användes pengarna

100 kr i skatt till kommunen användes under 2020 så här:



KOMMUNENS INTÄKTER 2020	mnkr	%	KOMMUNENS KOSTNADER 2020	mnkr	%
Skatteintäkter	1175	55	Personalkostnader	1231	59
Generella statsbidrag och utjämningsar	561	26	Entreprenader och köp av verksamhet	289	14
Bidrag	268	12	Lokalhyror	203	10
Hyror och arrenden	50	2	Övriga kostnader	98	5
Taxor och avgifter	45	2	Material	91	4
Försäljning av verksamhet	30	1	Tjänster	67	3
Övriga intäkter	25	1	Bidrag	65	3
			Avskrivningar	49	2
Total	2154	100	Total	2093	100

01

Förvaltnings- berättelse

Förvaltningsberättelsen syftar till att ge en övergripande bild över den kommunala koncernen och kommunen för räkenskapsåret 2020.

ÖVERSIKT ÖVER VERKSAMHETENS UTVECKLING

DEN KOMMUNALA KONCERNEN

VIKTIGA FÖRHÅLLANDEN FÖR RESULTAT & EKONOMISK STÄLLNING

HÄNDELSER AV VÄSENTLIG BETYDELSE

STYRNING & UPPFÖLJNING AV DEN KOMMUNALA VERKSAMHETEN

GOD EKONOMISK HUSHÅLLNING & EKONOMISK STÄLLNING

BALANSKRAVSRESULTAT

VÄSENTLIGA PERSONALFÖRHÅLLANDEN

FÖRVÄNTAD UTVECKLING



Översikt över verksamhetens utveckling

I tabellen nedan lämnas en översikt över verksamhetens utveckling för åren 2016-2020.

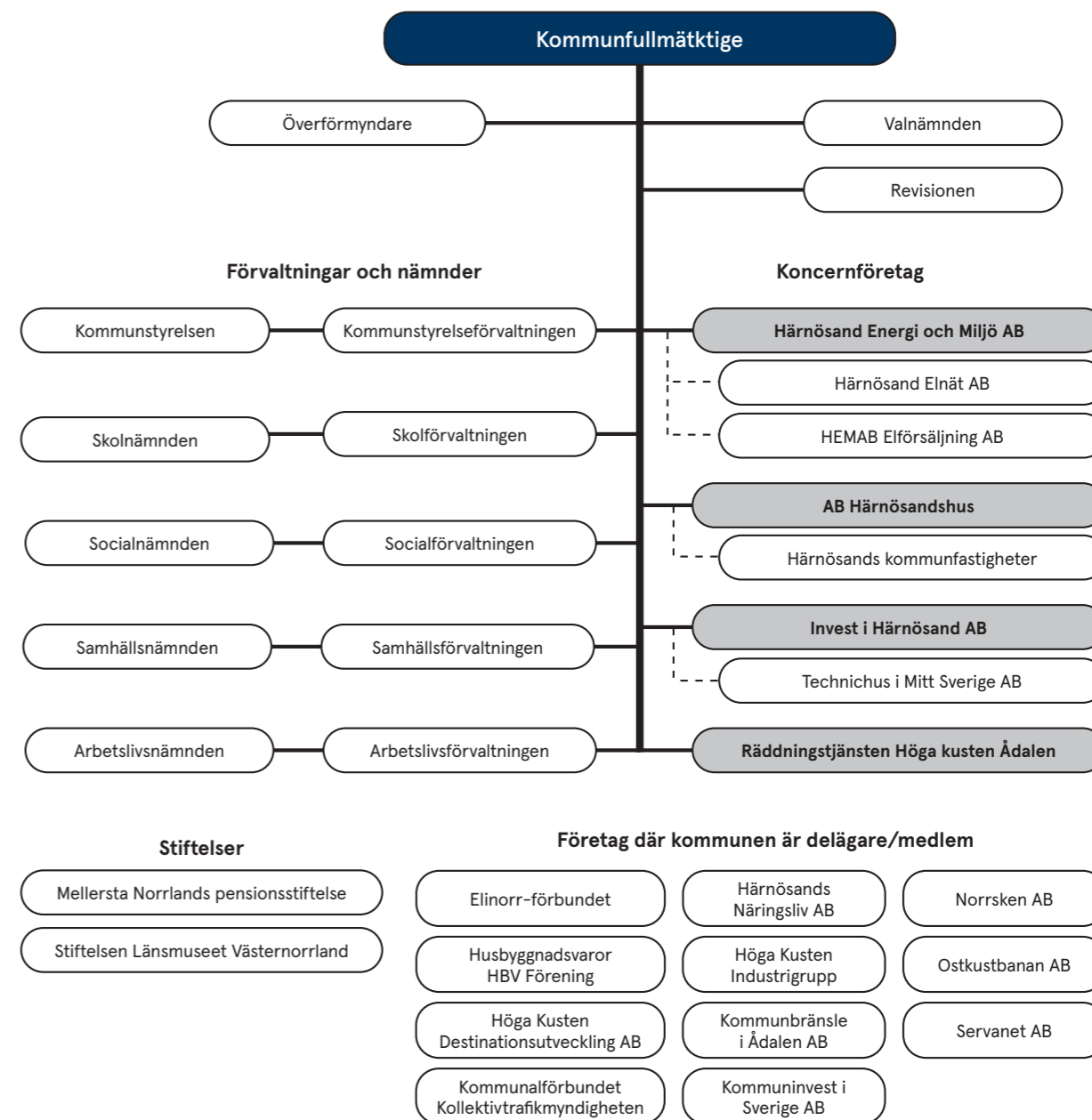
FEM ÅR I SAMMANDRAG	2020	2019	2018	2017	2016
Folkmängd 31/12	25 114	25 183	25 120	25 190	25 269
Total skattesats, %	34,63	34,63	34,63	34,63	34,63
varav kommunal skattesats	23,34	23,34	23,34	23,34	23,34
KONCERNEN					
Årets resultat, mnkr	110,5	41,6	11,3	-	-
Årets resultat, mnkr*	51,9	41,6	11,3	-	-
Soliditet, %	26,2	23,6	24	-	-
Nettoinvesteringar, mnkr	189,3	213,9	255	302	200
Antal tillsvidareanställda	2073	2 140	2 112	2 136	2 125
KOMMUNEN					
Verksamhetens nettokostnad, mnkr*	-1676,5	-1 668,6	-1 685,3	-	-
Skatteintäkter och generella statsbidrag, mnkr	1735,8	1 668,5	1 644,2	1 599,1	1 485,7
Verksamhetens nettokostnadsandel av skatteintäkter och gen. statsbidrag, %*	96,6	100,0	102,5	-	-
Finansnetto, mnkr*	2,0	3,3	5,5	-	-
Årets resultat, mnkr	61,4	3,2	-5,1	-	-
Årets resultat, mnkr*	26,8	3,2	-35,6	-	-
Tillgångar, mnkr	1120,4	1 053,1	960,2	-	-
Tillgångar per invånare, kr	44 612	41 818	38 225	-	-
Skulder, avsättningar, mnkr	735,3	729,5	639,8	-	-
Skulder, avsättningar per invånare, kr	29 278	28 968	25 470	-	-
Eget kapital, mnkr	385,0	323,6	320,4	-	-
Soliditet, %	34,4	30,7	33,4	-	-
Investeringsvolym, mnkr	62,9	63,2	72,4	66,4	64,6
Avskrivningar, mnkr	-48,7	-47,9	-47,4	-46,1	-39,9
Antal tillsvidareanställda	1853	1 905	1 880	1 904	1 892
Antal årsarbetare tillsvidareanställda	1815	1 857	1 832	1 841	1 825

*) Exklusive jämförelsestörande- och extraordinära poster.

För vidare information se kapitel 2.6.2.1 KONCERNENS RESULTAT samt 2.6.3.1 KOMMUNENS RESULTAT.

På grund av att kommunens redovisningsprinciper från och med räkenskapsår 2019 har uppdateras i samband med ikraftträdandet av lag (2018:597) samt RKR:s nya rekommendationer finns enbart 2018 omräknat till jämförbara siffror.

Den kommunala koncernen



Koncernerna för Härnösand Energi och Miljö AB (HEMAB), AB Härnösandshus och Invest i Härnösand AB samt Härnösands del i Räddningstjänsten Höga Kusten-Ådalen (33%) ingår i den kommunala koncernen (nedan kallat koncernen). De bedöms ha en särskild betydelse för

kommunens ekonomi eller verksamhet. Det finns kommunala koncernföretag (se organisationsschemat) som inte ingår i de sammanställda räkenskaper. Dessa bolag uppfyller inte kriterierna för att upptas i, och återfinns därför inte i, de sammanställda räkenskaper. Endast Mel-

lersta Norrlands Pensionsstiftelse är föremål för en eventuell sådan klassificering, se redovisningsprinciper för vidare information. Inget fristående företag anses ha särskild ekonomisk betydelse för kommunkoncernen.

Kommunen

HÄRNÖSANDS KOMMUN ÄR ORGANISERAD I FEM NÄMNDER.

KOMMUNSTYRELSEN

Kommunstyrelsen är kommunens ledande politiska förvaltningsorgan med helhetsansvar för kommunens verksamheter, utveckling och ekonomiska ställning. Den övergripande uppgiften är att leda, samordna och styra uppföljningen av kommunens ekonomi och verksamheter. Kommunstyrelsen är anställnings-, löne- och pensionsmyndighet och ansvarar för frågor som rör förhållandet mellan kommunen som arbetsgivare och dess arbetstagare.

ARBETSLIVSNÄMNDEN

Arbetslivsnämnden är kommunens nämnd för arbetsmarknad, vuxnas lärande och mottagning av nyanlända. Nämnden har ansvar för vuxenutbildning i form av Kommunal vuxenutbildning (Komvux), Lär-vux, Svenska för invandrare (SFI), samhällsorientering för nyanlända (SO) samt för Yrkeshögskolan (YH). Även mottagning av nyanlända samt sysselsättning för personer som står långt från arbetsmarknaden ingår i nämndens uppdrag.

SAMHÄLLSNÄMNDEN

Samhällsnämnden ansvarar för miljöarbete, kollektivtrafik, skolskjutsplanering, fysisk planering, bygglov,

mätningssuppgifter, gator och parker, naturvård, miljö- och hälsoskydd samt livsmedelskontroller.

I samhällsnämndens ansvarsområde ingår även fritids- och ungdomsverksamhet, däribland drift av fritids-, bad- och friluftsanläggningar samt ungdomsgården Kåken. Ansvaret och utförandet för serveringstillstånd och tillsyn för alkoholserving flyttades under hösten från socialnämnden till samhällsnämnden. Detta innefattade även ansvaret för tillstånd och tillsyn av försäljning av folköl, tobak och läkemedel.

SKOLNÄMNDEN

Skolnämnden ansvarar för utbildning av barn och ungdomar i åldern 1-21 år. Skolnämndens verksamheter omfattar förskola, pedagogisk omsorg, öppen förskola, förskoleklass, fritidshem, grundskola, grundsärskola, gymnasieskola, gymnasiesärskola samt den kommunala Musik- och kulturskolan.

SOCIALNÄMNDEN

Socialnämndens uppgift är att erbjuda enskilda och familjer stöd i sin livsföring. Nämnden ska också verka för en god vård och omsorg för äldre och personer med funktionshinder samt bedriva verksamhet som

ger stöd för den enskilde att leva ett självständigt och aktivt liv i gemenskap med andra. Socialnämnden fullgör kommunens uppgifter inom socialtjänsten beträffande stöd och service till personer med funktionshinder, den kommunala hälso- och sjukvården, bistånd, insatser mot missbruk och omsorg om barn och ungdom. Nämnden ansvarar även för kommunens familjerådgivning. Ansvaret och utförandet för serveringstillstånd och tillsyn för alkoholserving flyttades under hösten från socialnämnden till samhällsnämnden. Detta innefattade även ansvaret för tillstånd och tillsyn av försäljning av folköl, tobak och läkemedel.

MANDAT I KOMMUNFULLMÄKTIGE

Parti	Mandat	(%)
Socialdemokraterna	14	32,3
Moderaterna	8	18,3
Centerpartiet	5	12,1
Sverigedemokraterna	5	11,7
Vänsterpartiet	4	9,5
Miljöpartiet de gröna	3	6,4
Liberalerna	2	4,1
Kristdemokraterna	2	3,6
Feministiskt initiativ	0	1,8
Övriga partier	0	0,2
Totalt	43	100

Fotnot: Valdeltagandet i kommunen uppgick vid valet 2018 till 85,29 procent.

Komunala koncernföretag



AB HÄRNÖSANDSHUS

Den grundläggande uppgiften för företaget är att erbjuda allmänheten attraktiva, trygga, klimatsmarta och prisvärda hyresbostäder inom Härnösands kommun, samt att genom Kommunfastigheter AB äga ändamålsenliga och tillgängliga lokaler för kommunens olika verksamheter, så kallade publika fastigheter. Företaget kan i begränsad omfattning äga kommersiella fastigheter för uthyrning på marknadsmässiga villkor.

HÄRNÖSAND ENERGI OCH MILJÖ AB, HEMAB

Företagets grundläggande uppgift är att tillhandahålla teknisk infrastruktur i Härnösand. Kunderna ska erbjudas god kvalitet, störningsfria

leveranser och närhet. Låga priser ska prioriteras före hög avkastning. HEMAB äger samtliga aktier i företaget Härnösand Elnät AB samt 95 procent av aktierna i HEMAB Elförsäljning AB.

INVEST I HÄRNÖSAND AB SAMT TECHNICHUS I MITTSVERIGE AB

Företaget Invest i Härnösand AB har till uppgift att verka för att näringslivet utvecklas i Härnösands kommun. Det sker genom att initiera och stödja utvecklingsprojekt i linje med kommunens vision och de kom-munfullmäktige fastställt samt vara aktivt ägare av dotterbolaget Technichus i Mittsverige AB. Technichus i sin tur har till främsta uppgift att

öka intresset för naturvetenskap och entreprenörskap hos barn och ungdomar i Härnösand, men även övriga Västernorrland.

RÄDDNINGSTJÄNSTEN I HÖGA KUSTEN-ÅDALEN

Räddningstjänsten Höga Kusten-Ådalen är ett kommunalförbund mellan kommunerna Sollefteå, Kramfors och Härnösand. Förbundet ska inom sina medlemskommuner skydda och rädda människor, egendom och miljö. Genom förebyggande arbete ska förbundet även minska sannolikheten för att bränder och andra olyckor inträffar, samt minska konsekvenserna av inträffade händelser.

Viktiga förhållanden för resultat & ekonomisk ställning

Omvärldsrisker

Förändringar i vår omvärld påverkar den kommunala koncernen. Snabb omställningsförmåga i kombination med en hög robusthet är framgångsfaktorer för att lyckas hantera omvärldsförändringar av olika slag. Förtroendet från befolkningen är i mångt och mycket en avgörande faktor för att lyckas. Att leverera välfärd under en pågående pandemi har krävt att konsekvenser för individ, lokalsamhälle, företag och arbetsmarknad beaktats. Riskbedömningar och analyser av nuläget och olika scenarier på kortare och längre sikt, samt en stor osäkerhet kring ekonomiska prognoser har under 2020 blivit den nya vardagen.

EGEN FÖRSÖRJNING

Arbetslösheten i Härnösand har ökat med 0,8 procentenheter jämfört med föregående år och var i december 2020 12 procent. Arbetslösheten påverkar intäkterna i form av minskade skattemedel och kan orsaka högre kostnader kopplat till behov av ekonomiskt bistånd, försörjningsstöd, enligt socialtjänstlagen.

Organisatorisk enhet

Kommunstyrelsen, Socialnämnden och Arbetslivsnämnden

Hantering av risk

Samverkan mellan socialnämnd, arbetslivsnämnd och Arbetsförmedlingen för att minska tiden i försörjningsstöd. Samverkan genom Arbetsmarknadstorget för samverkan i insatser som leder till egen försörjning. Studievägledning och utbildningsinsatser som höjer utbildningsnivå för personer med lägre utbildningsnivå. Inför 2022 se över förutsättningarna och resurser för att bidra till att fler når egen försörjning.



FOLKHÄLSA

Den psykiska ohälsan har ökat under pandemin. Sociala restriktioner, stängda mötesplatser, besöksrestriktioner i äldreboenden utmynnar i att antalet som lider av depression, ångest och sömnproblem har ökat under pandemin, liksom antalet som uppger att de har självmordstankar. Region Västernorrland ser en markant ökning av andelen som söker psykiatrisk vård utan egentliga akuta behov.

Organisatorisk enhet

Kommunens alla nämnder.

Hantering av risk

Utveckla insatser och möten som bryter social distansering och ensamhet. Tidiga och rehabiliterande insatser som bidrar till ökad folkhälsa.



KOMPETENSFÖRSÖRJNING

Det pågår en transformering av arbetsmarknaden. Denna har påskyndats av digitaliseringen som tog extra fart under pandemin. Automatisering och digitalisering i arbetslivet medför att många arbetstillfällen och funktioner förändras eller försvinner och nya tillkommer.

Organisatorisk enhet

Kommunala koncernen

Hantering av risk

Strategisk kompetensplanering i alla verksamheter samt planering för att förnya strukturer och arbets sätt så att de speglar samhällsutvecklingen. Höja den digitala mognaden i organisationen och förbereda för den infrastruktur som kan rymma sådan utveckling. Anpassa interna kompetensinsatser som motsvarar arbetsmarknadens behov av automatiserade processer.

DEMOGRAFI

Befolkningen minskade med 69 personer under år 2020, och prognosen visar på minskad befolkningens mängd framåt. Resultatet av detta är minskade intäkter från skatter och statsbidrag samtidigt som grupperna barn, unga och äldre ökar snabbare än gruppen som är i arbetsför ålder, vilket leder till ett högt demografiskt tryck. Detta innebär att behovet av resurser för upprätthållande av välfärden på dagens nivå ökar snabbare än skatteintäkterna.

Organisatorisk enhet

Kommunala koncernen.

Hantering av risk

För att koncernen ska upprätthålla och utveckla en långsiktigt hållbar ekonomi behöver verksamheterna effektivisera och minska kostnaderna samtidigt som utvecklingsarbetet för att utveckla tjänsterna inom välfärden i en arbetsmarknad som digitaliseras och automatiseras måste påbörjas. Stöd till etablering av företag för att öka antalet arbetstillfällen som ger ökad inflyttning.

SAMHÄLLSEKONOMI

Sveriges kommuner och regioners (SKR) senaste ekonomirapport pekar på svårigheterna att göra konjunkturprognoser under tiden pandemin har en samhällsspridning. Pandemin har redan fått omfattande negativa konsekvenser för hälsa, utbildning, levnadsförhållanden och ekonomi på många håll i världen. Den globala ekonomin och handeln har upplevt ett rejält bakslag under året, samtidigt som framtiden är osäker. Sverige påverkas av pandemin både direkt och indirekt genom effekterna i omvärlden. Pandemin påverkar i hög grad kommunens verksamheter; vården, äldreomsorgen, gymnasieskolan, socialtjänsten, idrotts- och kulturrevenemang, kollektivtrafik med mera. Personalen i välfärden har pressats av osäkerhet och ökad arbetsbelastning till följd av ökat antal sjukskrivningar och krav på omställning. Utsikterna för det kommunala skatteunderlaget försvagades under 2020 med anledning av fallande sysselsättning och sjunkande inkomster i samhället. Enligt SCB:s BNP-indikator föll BNP i Sverige under 2020 med 8,6 procent det andra kvartalet, men återhämtade sig under tredje kvartalet med en uppgång om 4,9 procent jämfört med kvartalet innan. Återhämtningen drevs till stor del av ökad varuexport och hushållskonsumtion efter den historiskt stora nedgången under andra kvartalet. Kalenderkorrigerat och jämfört med tredje kvartalet 2019 var BNP 2,5 procent lägre. Enligt SKR:s bedömningar förväntas lågkonjunkturen kvarstå till 2023.

Parallellt med ett försvagat kommunalt skatteunderlag ökar grupperna barn, unga och äldre snabbare än gruppen som är i arbetsför ålder,

vilket leder till ett högt demografiskt tryck. Detta innebär att behovet av resurser för upprätthållande av välfärden på dagens nivå ökar snabbare än skatteintäkterna.

Förändringar och snabba beslut om statlig finansiering ställer kommunerna inför nya utmaningar. Sedan pandemin bröt ut har ett antal ekonomiska beslut fattats på nationell nivå som berör kommunernas ekonomi, bland annat möjlighet att återsöka medel för kostnader kopplade till covid-19.

ARBETSMARKNAD

Arbetsmarknaden var under 2019 fortsatt stark i Sverige, men påverkades av en dämpad tillväxt i den globala ekonomin och toppen på konjunkturen bedömdes ha passerat. När WHO klassar utbrottet av covid-19 som pandemi i mars 2020 drabbades snart branscher och individer av konsekvenserna av minskad handel och försämrad världsekonomi.

Arbetslösheten i Sverige, i länet som helhet, och i Härnösand har ökat under året men ser i slutet av 2020 ut att ha nått en viss återhämtning. För länet betyder det att arbetslösheten i november ligger på samma nivå som i januari 2020. I december visar Arbetsförmedlingens statistik att den totala arbetslösheten i Härnösand omfattade i det närmaste 12 procent vilket är en återhämtning på 0,9 procentenheter sedan i juli månad. Totalt var cirka 1380 personer arbetslösa i kommunen vid årets slut. Ungdomsarbetslösheten stiger i Sverige. I Härnösand var nästan 18 procent av ungdomarna i åldern 18-24 år arbetslösa i december månad, detta motsvarar strax över 200 personer.

Arbetslösheten i gruppen utrikesfödda har minskat med 4 procentenheter i jämförelse med motsvarande månad föregående år men når alltså upp till dryga 35 procent. Arbetslösheten i Härnösand är den högsta bland kommunerna i länet.

Arbetsförmedlingens prognos för andelen arbetslösa i riket visar en förväntad ökning till 11 procent 2021. Pandemin har slagit hårt mot branscher som hotell, restaurang och handel där tillfälliga anställningar är vanliga och där det finns många ingångsjobb. Krisen drabbar många grupper på arbetsmarknaden, situationen är särskilt svår för ungdomar och utrikes födda som är nya på arbetsmarknaden men också för de som redan var arbetslösa. Samtidigt medför strukturovandlingen på arbetsmarknaden att vissa jobb, exempelvis inom handeln, inte kommer tillbaka efter krisen. Det rådande läget på arbetsmarknaden riskerar därför att försena och försvåra inträdet för personer som är nya på arbetsmarknaden framöver, särskilt då tillväxten i arbetskraften fortsätter de närmaste åren. Utvecklingen visar att fler personer över 65 år är kvar i arbetslivet och att gruppen sannolikt kommer att öka, utifrån personers egen vilja och ekonomiska situation samt som en konsekvens av svårigheterna att hitta arbetskraft med rätt kompetens.

Arbetsmarknaden i Härnösands kommun består till stor del av offentliga tjänster och mer än vartannat arbetstillfälle återfinns inom detta område. Branschstrukturen i kommunen får till följd att det ofta krävs minst gymnasieutbildning för att nå en anställning. De arbetstillfällena som

inte kräver minst gymnasiekompetens är få till antalet. Utbildningsnivån bland arbetssökande i Härnösand visar att 6 av 10 har en förgymnasial utbildning, och av dessa har 6 av 10 kortare utbildning är nioårig grundskola.

De branscher som varslat flest anställda sett till antalet är hotell- och restaurang, transport och bygg. Den minskade ekonomiska aktiviteten och världshandeln har gjort att en stor andel av arbetsgivarna bedömt att efterfrågan på varor och tjänster minskar. Företagens anställningsplaner minskade kraftigt våren 2020 men återhämtade sig under hösten. Anställningsplanerna minskar på bred front över olika näringsgrenar och understiger tydligt det historiska genomsnittet sedan 2007. I Härnösand så blev Tele2/Comhems besked om att flytta sin verksamhet från Härnösand till Sundsvall ett hårt slag under 2020. Dialog har förts med företaget gällande att underlätta pendling genom distansarbetsplatser och ny teknik för medarbetare som bor och arbetar i Härnösand. Flytten kommer att genomföras under hösten 2021.

Arbetsförmedlingens förändrade uppdrag, att fokusera på myndighetsutövning och ansvara för valfrihetssystem där fristående aktörer ska vara utförare, har skapat en osäkerhet kring kommunernas framtida roll inom arbetsmarknadsområdet.

Kommunen har fått flera positiva besked som väntas ge effekter på den lokala arbetsmarknaden. Förslaget om 80 statliga jobb och Skatteverkets planer på etablering av arkiv i Härnösand är några av dem. Hur Härnösand

påverkas av varslen i Sundsvalls kommun behöver analyseras innan konsekvenserna blir uppenbara.

SOCIAL HÅLLBARHET

I arbetet med ett socialt hållbart samhälle där Härnösand är en plats som bjuder på glädje, trygghet och respekt har det under året skett flera förändringar som har haft, eller kommer att ha, påverkan på kommunen. Anpassningar har genomförts i kommunens verksamheter under pandemin, som i sig har haft stor social påverkan för många invånare.

För personer som står längre från arbetsmarknaden är en viktig faktor för att kunna nå ett arbete, och därmed egen försörjning, att personen ges möjlighet till arbetslivserfarenhet genom att få prova olika typer av arbetsuppgifter. Genom olika former av anställningsstöd ges möjlighet att i en anställning utveckla såväl yrkeskunskaper som kunskaper i svenska språket.

Det innebär en utmaning för kommunen att fortsatt kunna erbjuda en jämställd och solidarisk välfärd av hög kvalitet när andelen äldre med behov av vård och omsorg ökar. Covid-19 och dess effekter på folkhälsan är ännu inte analyserade, fortfarande råder en situation där sociala avstånd rekommenderas. Aktiviteter och evenemang har under året ställts in i hög omfattning. Många av våra äldre invånare har tvingats minska sitt deltagande i sociala sammanhang vilket kan medföra känsla av isolering och ensamhet. Detta kan i sin tur komma att påverka behovet av insatser i kommunen framåt. Verksamheterna inom särskilt boende har i hög omfattning under året arbetat med

aktiviteter vars syfte varit att erbjuda lösningar för brukare och anhöriga utifrån de nya förutsättningarna. För att möjliggöra digitala samtal mellan brukare och anhöriga har surfplattor använts i hög omfattning. Arbetet fortsätter för att vidare ta vara på de möjligheter tekniken ger.

Varje år genomförs en mängd insatser med syfte att öka tryggheten hos kommuninnevanorna. Under året har information och kommunikation kring dessa åtgärder spridits på kommunens hemsida och i sociala medier. Genom att synliggöra vilka trygghetsskapande åtgärder som kommunen i samarbetet med andra aktörer genomfört under året bedöms upplevelsen av trygghet hos kommuninnevanorna kunna öka.

Väld i nära relationer är ett stort samhällsproblem och inbegriper såväl rättsliga, sociala som hälso- och sjukvårdsaspekter. Arbetet tar sin utgångspunkt i de mänskliga rättigheterna. Kommunstyrelsen har under året fattat beslut om en handlingsplan med insatser för att nå målet ”Nollvision mot våld i nära relationer”.

BEFOLKNINGSUTVECKLING

Den totala befolkningsstorleken och fördelningen mellan olika åldersgrupper bestäms av födsel, dödsfall och flyttningsmönster. Vid utgången av 2020 uppgick Sveriges folkmängd till närmare 10,4 miljoner vilket är en ökning med 0,5 procent det senaste året. Den låga folkökningen bedöms bero på en tydlig minskning av invandringen i kombination med en ökning av dödsfallen under pandemin.

I Västernorrlands län har befolkningen minskat med 793 personer under 2020 jämfört med föregående år.

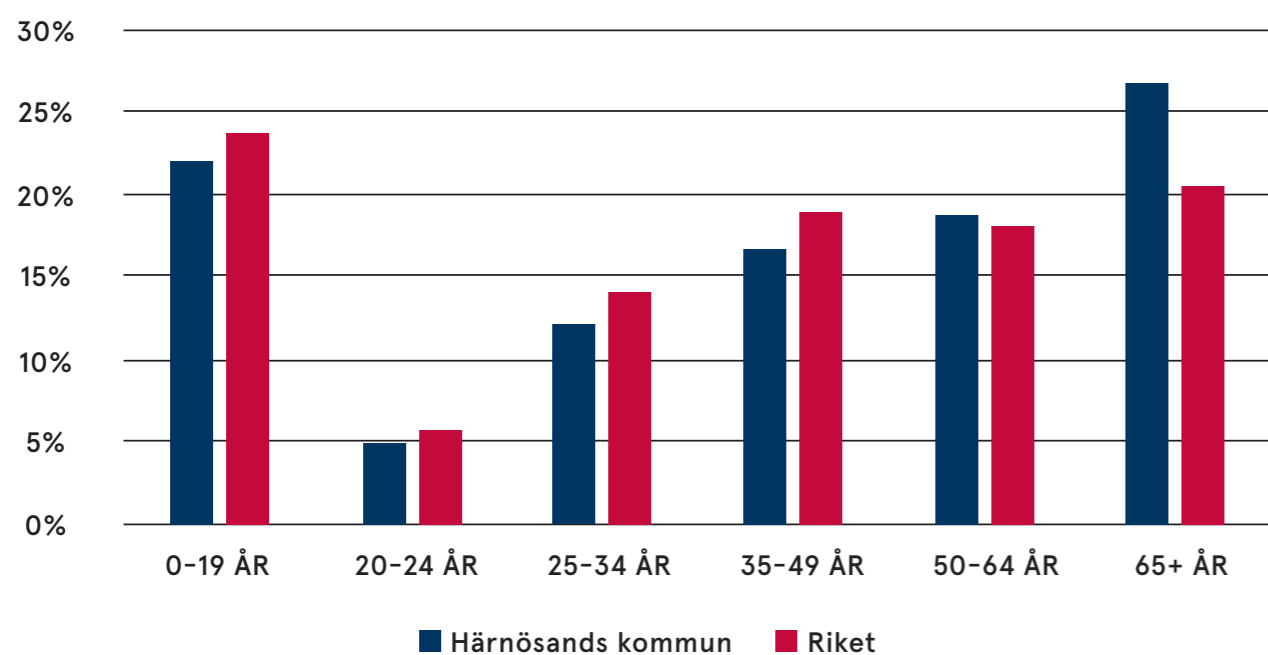
I Härnösand uppgick befolkningen vid årets utgång till 25 114 personer vilket är en minskning med 69 personer jämfört med samma period föregående år. Befolkningstillväxten för Härnösand har varierat mellan åren. Sett över de senaste tio åren har Härnösand haft en tydlig befolkningstillväxt. Antalet invånare har under perioden ökat med drygt 500 personer vilket innebär en ökning med två procent. Det som gör att folkmängden i Härnösand minskar under 2020 jämfört med föregående

år är framför allt skillnaden mellan antalet födda barn och antalet dödsfall. Kommunen registrerar under året 52 fler dödsfall än födselar. Även utflyttningen bidrar till minskad befolkning.

Under pandemin har kommuners dödstal lyfts fram i dialog om överrespektive underdödlighet som följd av pandemin. Vid jämförelse av dödstalen för Härnösand mellan 2020 och ett genomsnitt för åren 2015-2019 visar det sig att Härnösand har ett lägre dödstal under året, covid-19 till trots. Dödligheten har sjunkit med cirka 1,7 procent under 2020.

Efter ett år med en ökning av befolkningen i Härnösand ser vi återigen en negativ utveckling för året. För kommunen innebär det ett minskat skattemedelsunderlag framåt. Befolkningssammansättningen i kommunen är en utmaning för framtiden. Liksom många andra kommuner har Härnösand en hög andel äldre, 26 procent, vilket är sex procentenheter högre än riket i stort. I gruppen äldre finns individuella behov att ta hänsyn till såväl som förändrade behov och förväntningar. En hög andel äldre innebär utmaningar för såväl arbetskraftsförsörjningen som för ekonomin.

Andel i befolkning/åldersgrupp



-1,7%

DÖDSTALEN I HÄRNÖSAND 2020

Härnösand har ett lägre dödstal under året, covid-19 till trots. Dödligheten har sjunkit med cirka 1,7 procent under 2020.

Verksamhetsrisker

SAMVERKANSTRISTER

Förändringar inom berörda myndigheters uppdrag och organisation kan medföra att individer inte kan erbjudas ett sammanhållet stöd, vilket kan leda till längre tid för individen att närma sig egen försörjning.

Organisatorisk enhet

Arbetslivsnämnden, Socialnämnden och Kommunstyrelsen

Hantering av risk

Utveckla samverkan med Försäkringskassan och Arbetsförmedlingen inom ramen för etableringen av ett Arbetsmarknadstorg. Överenskommelser bör tecknas om samverkan och hur samverkan ska ske.



KOMPETENS

Brist på legitimerad personal kan påverka kontinuiteten, orsaka ökade kostnader vid bemanningslösningar och att lagkrav inte uppfylls:

10 kapitlet 7 §, 11 kapitlet 10 §, 12 kapitlet 7 § och 13 kapitlet 7 § skollagen och 5 kapitlet 7, 9-12 §§ skolförordningen. 3 kap 12 i § skollagen, 2 kap 18-19 § skollagen.

Organisatorisk enhet

Socialnämnden och Skolnämnden.

Hantering av risk

Långsiktigt arbete inom ramen för "God arbetsgivare" och arbetsgivarvarumärket. Strategier för rekrytering och kompetensplaner. Uppföljning av projektet Nyanländas lärande inom skolans verksamheter samt internkontroller av rutiner för att uppfylla lagkrav.

SEKRETESS, INFORMATIONSSÄKERHET

Risk att sekretess inte beaktas i det dagliga arbetet samt att obehöriga får tillgång till verksamhetens information vilket kan få juridiska konsekvenser, konsekvenser för berörd individ samt negativ påverkan på enskild individs rättigheter.

Organisatorisk enhet

Kommunen.

Hantering av risk

Översyn av riktlinjer och rutiner, information - och utbildningsinsatser för medarbetare. ekonomi och personal.



GYNNANDE FÖRVALTNINGSBESLUT

Som en konsekvens av minskat antal platser inom äldreboende och korttidsboende finns en risk att biståndsbeslut som är fattade med stöd av 4 kap. 1 § SoL som enligt 16 kap. 3 § SoL ska verkställas omedelbart inte verkställs omedelbart. Detta kan få såväl ekonomiska konsekvenser som konsekvenser för individens hälsa.

Organisatorisk enhet

Socialnämnden.

Hantering av risk

På kort sikt tillskapa fler platser som en tillfällig lösning. På längre sikt planera och genomföra en utbyggnad av antalet platser inom äldreboende och i daglig verksamhet som tillåter en minskning av densamma efter 2035 då demografiska prognoser visar på minskat behov.



DELEGATIONER - AVTAL

Det finns en risk att nämndernas reglementen och delegationsordningar innehåller motstridiga uppgifter om avtalshantering vilket kan få till konsekvens att likvärdighet/rättssäkerhet påverkas negativt.

Organisatorisk enhet

Kommunen.

Hantering av risk

Gemensam revidering av befintliga delegationsordningar som utgår från en gemensam grund för ekonomi och personal.



Liksom andra kommuner har Härnösand påverkats av den brist som finns i landet gällande legitimerad vårdpersonal och legitimerade lärare. Vid pandemins utbrott ökade behovet av legitimerad personal. Behovet av vikarier löstes dels genom omfördelning av resurser i organisationen av legitimerad personal som under en period gick in i andra verksamheter än den egna, (framförallt till verksamheter inom socialnämndens område), dels genom att bemanna via bemanningsföretag. Vid bemanningslösningar och omfördelning av resurser och finns risk för minskad kontinuitet och ökade kostnader. Inom skolnämndens område krävs legitimerade lärare, vilket även omfattar lagstadgade rätten till modersmålsundervisning och studiehandledning på modersmål. Risk finns att behovet av studiehandledare och modersmållärare inte uppfylls vilket på sikt kan påverka individernas språkutveckling.

Minskat antal platser på särskilt boende och korttidsavdelning medför en risk att kommunen inte i tillräcklig omfattning kan erbjuda

ändamålsenliga lösningar till kommuninvånarna. Efter beslut om avveckling av Uggelans särskilda boende för äldre fattades ytterligare beslut om att minska den ökande kön för särskilt boende genom att omvandla en korttidsavdelning tillfälligt till demensboende. Socialnämnden har under 2019-2020 totalt minskat med 24 platser till äldreboende/korttidsboende. Minskat antal platser på särskilt boende och korttidsavdelning medför en risk att kommunen inte i tillräcklig omfattning kan erbjuda ändamålsenliga lösningar till kommuninvånarna. I slutet av 2020 var det åtta stycken ej verkställda beslut om plats på äldreboende och fyra stycken om plats på äldreboende för personer med demens. Konsekvenserna kan bli att anhöriga får ta större ansvar och att tidiga insatser fördröjs, vilket kan påverka den äldres hälsa.

Informationssäkerhetsområdet och hur sekretess ska hanteras enligt lag är ett område där det finns risk för att medarbetare inte har tillräckliga kunskaper. Incidenter rapporteras in, men utbildningsinsatser, rutiner och

tydlig ansvarsfördelning skulle öka kommunens säkerhet och innebära ett förebyggande arbete.

Nämnder och styrelsens delegationer och reglemente innehåller olika formuleringar kring rätten att teckna avtal. I några nämnder saknas delegationsformulering kring avtal vilket skapar en risk för att verksamheterna inte hanterar avtal likvärdigt vilket i sin tur riskerar rättssäkerheten. Arbetet för en gemensam grund i delegationerna och i det gemensamma reglementet har påbörjats.

Kommunen som arbetsgivare har under flera år haft ett behov av utbildad personal inom äldreomsorgen. Samtidigt är det många utbildade som söker sig till yrkesområdet Vård och omsorg då det finns goda möjligheter till arbete. Brister i kompetens och kommunikation leder till kvalitetsbrister som kan leda till konsekvenser för de personer som verksamheterna är till för. Ett exempel är brister i basal handhygien under pandemin.

Finansiella risker

(mnkr)	Kommun 2020	Kommun 2019	Koncern 2020	Koncern 2019
Genomsnittlig ränta %	0,27	0,13	0,62	0,76
Genomsnittlig kapitalbindningstid, år	1,78	2,31	2,17	2,17
Genomsnittlig räntebindningstid inkl derivat	0,95	1,00	2,02	1,90

Varken kommunen eller kommunkoncernen är i någon betydande grad exponerade mot utländska valutor och bär därmed enbart ingen betydande räntexponeringsrisk. En indirekt effekt mot detta är dock att kommunen är helt beroende av den svenska kronan i brist på diversifiering.

Kommunen har en relativt låg skuldsättningsgrad och samtliga lån har Kommuninvest som långivare. Den genomsnittliga räntebindningstiden uppgår till 0,95 år och den genomsnittliga kapitalbindningstiden uppgår till 1,78 år per bokslutsdag. Den kvarstående löptiden till ränteregleringstidpunkt av räntebärande skulder är låg, men med Kommun-

invest som långivare och alltså låga räntor bedöms inte risken som hög. Risken med kapitalbindningen är marginaliserad som en effekt av förnyelsepolicyn.

Kommunkoncernens ränterisker är något lägre, alltså är risken något hög. Den genomsnittliga räntebindningstiden uppgår till 2,02 år och den genomsnittliga kapitalbindningstiden uppgår till 2,17 år. Kommuninvest är som regel långivare så risken för den låga kapitalbindningstiden blir marginaliserad även inom koncern. Härnösandshus har ett bra utrymme att kunna hantera svängningar som den låga genomsnittliga räntebindningstiden skulle kunna innebära. HEMAB har dock en relativt låg ränteteck-

ningsgrad och är att betrakta som räntekänsliga. Kombinerat med den låga genomsnittliga räntebindningstiden kan HEMAB få svårt att betala sina löpande räntekostnader vid en betydande ökning av räntenivåerna, trots att den genomsnittliga räntan har minskat på koncernnivå jämfört mot föregående år.

Den sammantagna likviditetsrisken i kommunkoncernen har minskat under räkenskapsåret, i hög grad som en effekt av den positiva likviditetsutvecklingen hos kommunen och Härnösandshus. HEMAB bedöms alltså ha en hög likviditetsrisk och har dåliga förutsättningar för att kunna täcka sina kortfristiga betalningar.

Pensioner

PENSIONSFRÖPLIKTELSE (mnkr)	2020	2019
Ansvarsförbindelse inkl. särskild löneskatt (pensioner före 1998)	618,0	638,7
Avsättning inkl. särskild löneskatt (pensioner efter 1998)	150,3	142,7
Pensionsförpliktelse som tryggats i pensionsstiftelse	-103,2	-115,7
Summa pensionsförpliktelse inkl. pensionsstiftelse	665,1	665,7
Totalt kapital, pensionsstiftelse (marknadsvärderat eget kapital)	-211,4	-213,0
Summa förvaltade pensionsmedel	-211,4	-213,0
Återlånade medel	556,9	568,4
Konsolideringsgrad (%)	27,5%	27,3%

Härnösands kommun tryggar en del av sin pensionsförpliktelse i Mellersta Norrlands Pensionsstiftelse (MNP) sedan 2009. Kommunen har ej finansiella placeringar avseende pensionsmedel utöver den del som förvaltas av pensionsstiftelsen vilken är en egen juridisk person. Pensionsmedlen i pensionsstiftelsen avser att trygga pensionsförpliktelser för personer födda till och med 1942. Under räkenskapsåret har kommunen begärt gottgörelse om 14,1 mnkr och kommunens andel av det marknadsvärderade egna kapitalet i pensionsstiftelsen uppgår till 92,2 procent.

Mellersta Norrlands Pensionsstiftelse är en viktig komponent för att kommunen ska ha täckning för den

totala pensionsförpliktelse på lång sikt. Aktiemarknaden har återhämtat sig oväntat väl efter den initiala nedgången på grund av covid-19. Dock stundar en finansiell osäkerhet på marknaden. Mellersta Norrlands Pensionsstiftelses investeringar är dock att betrakta som låg risk och värdet ska över tid kunna återhämta sig väl om man ser till den historiska börsutvecklingen. En normal korrigering på aktiemarknaden ska inte i nuläget kunna leda till att kommunen inte ska kunna begära gottgörelse de närmsta åren.

Arbetet som genomfördes under föregående år i och med konverteringen av pensionsredovisningen har ökat stabiliteten och tillförlitlighe-

ten i de resultateffekter som härrör pensioner. Utfallet under nuvarande räkenskapsår har i stort varit i linje med prognosen. De mindre avvikelser som finns förklaras i att fler personer valt att påbörja sin pension i förtid samt lägre antagen löneökning från Sveriges kommuner och regioner (SKR), därmed lägre kostnader för den avgiftsbestämda pensionen.

Händelser av väsentlig betydelse

Den pandemi som följt av utbrottet av covid-19 är den händelse som påverkat kommunkoncernen i särklass högst grad under året. Pandemin har haft en stor och väsentlig betydelse i samtliga verksamheter. Personalen i välfärden har pressats av osäkerhet och ökad arbetsbelastning till följd av ökade sjukskrivningar och krav på omställning. Att överblicka de ekonomiska konsekvenserna under perioden har varit utmanande och prognoser som ställts har haft en hög grad av osäkerhet med anledning av pandemins utveckling. Beslutsvägar har tillfälligt förändrats och möjligheter till beslutsmöten på distans har möjliggjort att hänsyn tagits till riskgrupper och att följsamhet till nationella rekommendationer har vägts mot demokratiska öppna processer.

Krisledningsnämnden aktiverades den 20 mars och kommunen gick därmed upp i stabsläge. Under perioden fattades beslut om avsteg från det ekonomiska reglementet. Avstegen syftade till att skapa ett handlingsutrymme och tillvarata resurser i verksamheten på ett effektivt sätt.

- Åtgärder vid befarat underskott och upprättande av ekonomiska handlingsplaner ska inte gälla, enligt reglementet, under den tid krisledningsnämnden är aktiverad och en månad därefter.
- Socialnämnden får överskrida sin personbudget med max 5 mnkr

- Beslut om att avsätta 5 mnkr för kommunstyrelsen att disponera för extraordinära insatser i syfte att minska konsekvenserna av smittspridningen kopplat till covid-19.

Riktlinjer och rekommendationer har löpande utfärdats nationellt vilket ställt stora krav framförallt på skolnämndens och socialnämndens förmåga till omställning. Riktlinjerna har påverkat nämndernas verksamheter och ekonomiskt utfall. Exempel på påverkan är restriktionerna kring äldreomsorg med syfte att minska risken för smittspridning, utökningen av grundbemanningen för att hantera korttidssjukfrånvaro samt smittskyddsutrustning och återkommande utbildningsinsatser i basala hygienriktlinjer.

Socialnämndens verksamheter har påverkats av pandemin i mycket hög omfattning. Personalkostnaderna har avvikit väsentligt som ett led i att bemanna vid sjukfrånvaro och utöka bemanningen för att försöka förhindra smittspridning. För att klara av att bemanna med sjuksköterskor har verksamheten tvingats till att hyra in personal, vilket medfört högre kostnader. Kompetenshöjande insatser för befintlig personal inom basala hygienrutiner och utbildning av 150 resurspersoner med syftet att avlasta ordinarie personal under covid-19 har genomförts.

För skolnämnden har perioden helt dominerats av rådande pandemi. Myndigheters rekommendationer och regeringens beslut har medfört mycket stora omställningar i förskole- och skolverksamheten utifrån ett tidigare normalläge. Stängning av gymnasieskolans lokaler och övergången till fjärr- och distansundervisning har ställt höga krav på gymnasieskolan att möta de utmaningar som följt av detta. I förskoleverksamheten har planering och omställning genomförts för att klara bemanningsplanering i olika scenarion med hög personalfrånvaro samt för att möta behoven av barnomsorg och tillsyn för grupper med så kallade samhällsviktiga funktioner. Grundskolan har bedrivit verksamhet enligt plan utifrån myndigheters rekommendationer och Härnösands kommuns beslut i krisledningsorganisationen. Pandemin har inneburit en särskild situation för de barn och elever som tillhör uttalade riskgrupper och befinner sig inom särskole- och träningsrörelseverksamheten. Verksamheten har på ett påtagligt sätt behövt anpassas efter de förutsättningar som pandemin tvingat fram.

Räddningstjänstens verksamhet har också påverkats av pandemin i stor utsträckning. Förebyggande verksamhet och utbildning har inte kunnat bedrivas som planerat. Även

den operativa verksamheten har påverkats, främst genom att regionen tidigt i pandemin beslutade att räddningstjänsten inte ska larmas på IVPA-larm (I Väntan På Ambulans). Då pandemin begränsat Räddningstjänstens möjlighet att utföra tillsyn har arbetet med rådgivning angående brandskydd utökats. Räddningstjänsten har även stöttat medlemskommunerna under året, både inom krisledning och hantering av handsprit och skyddsutrustning.

Under året har Technichus kontinuerligt anpassat verksamheterna efter rådande restriktioner. Den publika utställningen har varit stängd för allmänbesökare under stora delar av året. Kursverksamhet och programverksamhet tillsammans med förskolor/skolor i Härnösand har varit fortsatt öppna. Under de perioder då den publika utställningen varit stängd har delar av Technichus personal stöttat och deltagit i det kommungemensamma krisarbetet och stärkt upp förvaltningarnas under tiden för pandemin. Företaget har även producerat skyddsväggar för att möjliggöra säkra besök på äldreboenden och samordnat kommunövergripande utbildningsinsatser inför vikarietillsättning inom äldreomsorgen.

Under 2019 genomförde kommunen en öppen upphandling av parkentreprenad. Upphandlingen annonserades i början av november och sista dag att lämna anbud var i mitten av december. Avtalet med ny leverantör har tecknats under våren 2020, det totala kontraktsvärdet uppgår till cirka 30 miljoner kronor. Skötsel av park och naturmark, gång- och cykelvägar samt planteringar har sedan 1994 bedrivits på entreprenad.

Kommunen har för socialnämndens räkning upphandlat och tecknat ett avtal gällande nytt verksamhetssystem till ett kontraktsvärde av 27 mnkr. Målsättningen i ett nytt verksamhetssystem har varit att upphandla:

- Ett verksamhetssystem för alla cirka 1 450 medarbetare
- Ett modernt och plattformsoberoende verksamhetssystem
- Ett intuitivt och användarvänligt verksamhetssystem
- Ett verksamhetssystem med tydliga processer
- Ett verksamhetssystem som ger en grund för ökad digitalisering

Avtalet gällande kommunens personaladministrativa system har löpt ut och ny upphandling har skett under våren. Avtal med ny leverantör tecknades i juli månad. Det nya systemet förväntas förenkla för medarbetare och chefer samt ge bättre tillgång till aktuell information för första linjens chefer. Systemet möjliggör även koppling till e-tjänster. Implementeringen av systemet tar nu vid och förväntas vara i bruk 2022.

Kommunen har förlängt hyresavtalet kring Ugglan och utökat avtalet kring förhyrda lokaler på Ugglan. Avtalet medger en utökning av antalet platser på särskilt boende för personer med demens med 18 platser till en nettokostnad om 5,1 mnkr.

Ett markansvisningsavtal har tecknats med Skatteverket. Markansvisningsavtalet har kommit till stånd med anledning av att Skatteverket vill utreda möjligheterna att etablera en ny arkivbyggnad på industriområdet Västra Saltvik. Etableringen kommer att ske i enlighet med gällande

detaljplan, på den i avtalet aktuella fastigheten, del av Härnösand Saltvik 2:35 och Bondsjö 17:1, Området är idag obebyggt och saknar infartsväg, vilket innebär att kommunen ska bygga lokalgata och anlägga infrastruktur som vatten, avlopp, el och fiber till området. Anläggningsavgift för vatten, avlopp, el, fiber och eventuell fjärrvärme belastar exploitören.

Under året har HEMABs produktion av fjärrvärme nått hela 99,9 procent fossilfri produktion. Vid inledningen av året kunde bolaget också börja erbjuda solvärme till sina kunder. Ett avtal har tecknats med bolaget som producerar solvärme i den nya solvärmeparken. Avtalet gör gällande att all den solvärme som produceras i den nya parken köps in av HEMAB.

Under 2020 har Härnösandshus byggt om det hem för ensamkommande flyktingbarn som funnits på Utmarksstigen till fem nya lägenheter. Lägenheterna var inflyttningsklara i maj 2020, samtliga lägenheter är uthyrda. Bolaget har också påbörjat en ombyggnation av vakanta verksamhetslokaler på Ängcenter till nya förskolelokaler. Ombyggnationen färdigställs i slutet av februari 2021.

Härnösandshus har under året genomfört en försäljning av fastigheterna Ugglan 1 och 2 vid Artillerigatan. Fastigheterna omfattar 94 lägenheter och ett gruppboende. En försäljningsprocess genomfördes under slutet av 2019 och slutfördes under början av januari 2020 då en ny köpare tillträdde fastigheten.

Härnösands kommunfastigheter har under 2020 förvärvat fastigheten Rådhuset 4. Bolaget tillträdde fastigheten i början av december 2020.



Framtidssäkring av kommunens dricksvatten har tagit ännu ett steg under året då Länsstyrelsen fattade beslut om vattenskyddsområde i Brunne. Under våren växte kolfilteranläggningen fram vid Vattenverket på Tallvägen och i december kunde driftsättningen av detta påbörjas.

I maj startade en brand i HEMABs lokaler på Jaktstigen. Byggnaden som drabbades totalförstördes. Planeringen för en ny byggnad pågår, i planeringen har det krossverk som orsakade branden rationaliserats bort vilket minskar risken för att en liknande situation uppstår igen.

HEMAB har under året fortsatt arbetet med att vädssäkra elnätet. Arbetet var planerat att slutföras under året men har försenats något. Det återstår vid årsskiftet 12 km ledning att gräva ner, ett arbete som

är planerat att slutföras under 2021. Effekterna av vädssäkringsarbetet är en lägre sårbarhet vid stormar och lägre risk att drabbas av utdragna strömväbrott som följd av väderrelaterade problem.

En livscykelanalys på HEMABs produktion av biogas har genomförts. Analysen visar att bolagets fordonsgas minskar koldioxidutsläppen med cirka 90 procent i jämförelse med de fossilbaserade drivmedlen bensin och diesel. I maj fattade HEMABs styrelse beslut om utbyggnad av biogasanläggningen. Totalt handlar det om en investering i 50-miljonersklassen.

Under året driftsattes två vindkraftverk på Spjutåsberget. Deras årliga energiproduktion ligger på cirka 12 000 MWh/verk, vilket motsvarar hushållsel för cirka 4 000 småhus.

Härnösandshus har anslutit sig till Allmännyttans Klimatinitiativ. Företagen som går med i Klimatinitiativet åtar sig att arbeta för att allmännyttan uppnår Klimatinitiativets två övergripande mål om en fossilfri allmännytta senast år 2030, samt 30 procent lägre energianvändning till år 2030 (räknat från basåret 2007). Ett antal åtgärder har genomförts under året som möjliggör en bättre styrning och minskad energiförbrukning.

Under perioden har kommunen erhållit extra tillskott om 47,2 mnkr i generella statsbidrag samt merkostnadsersättning om 46,7 mnkr i syfte att mildra de ekonomiska konsekvenserna som följt av pandemin.

Styrning & uppföljning av den kommunala verksamheten



I den kommunala koncernen i Härnösand ingår kommunfullmäktige, kommunstyrelsen, kommunens nämnder samt koncernbolagen. (I förvaltningsberättelsens organisationsöversikt framgår hur den kommunala koncernen är organiserad.)

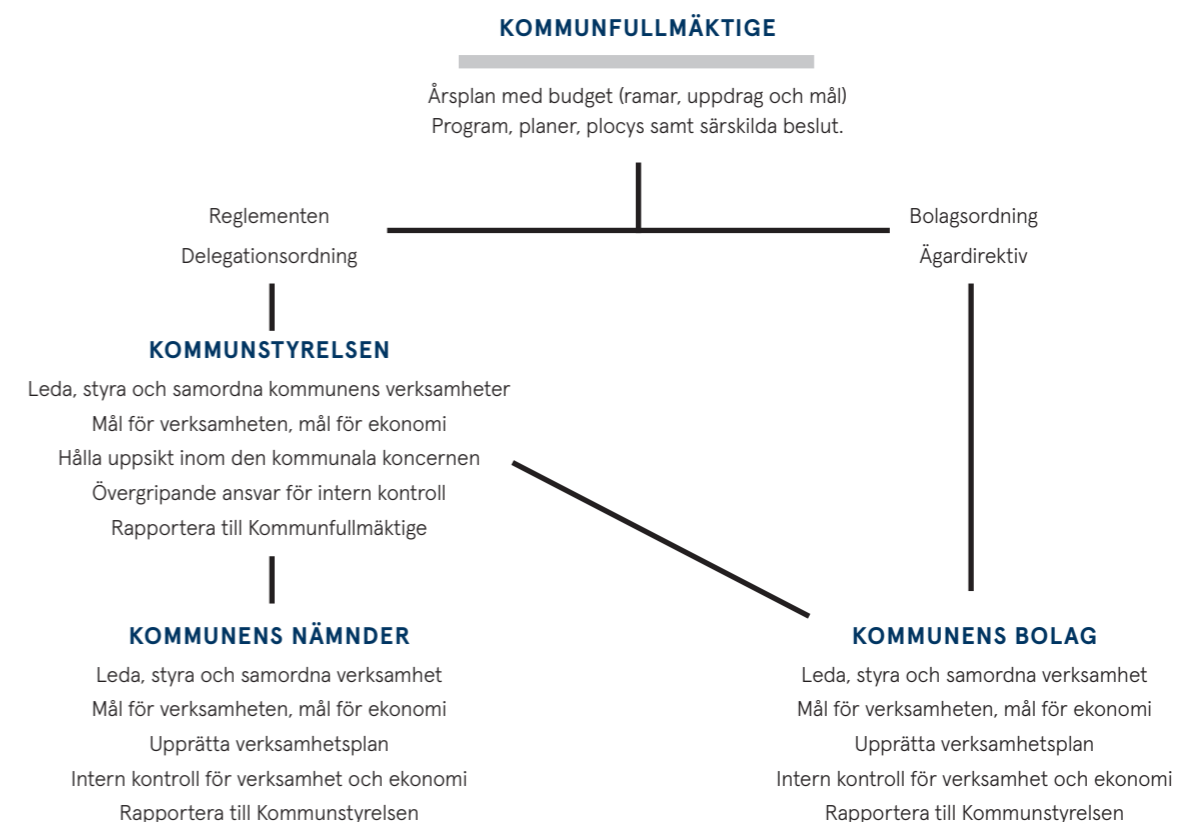
Den kommunala koncernen styrs via ett målprogram för kommunens fem nämnder samt via ägardirektiv för de kommunala bolagen. I bolagens ägardirektiv framgår att bolaget är organ för kommunal verksamhet och i sin verksamhet står under kommunstyrelsens tillsyn. I ägardirektiven framgår även de ekonomiska mål

som finns för respektive verksamhet. Förutom genom lagar och författningar regleras bolagens verksamhet och bolagens förhållande till kommunen genom gällande bolagsordning, ägardirektiv samt av fullmäktige och kommunstyrelsen särskilt fattade beslut.

Ansvarsstrukturen inom Härnösands kommunkoncern innehåller flera nivåer av politiskt styrande instanser – kommunfullmäktige, kommunstyrelse och nämnder samt styrelser för de kommunala bolagen. Utöver detta finns det en tjänstemannaorganisation.

Styrning i Härnösands kommunala koncern

Bilden illustrerar struktur och roller för styrning och uppföljning inom den kommunala koncernen.



KOMMUNFULLMÄKTIGE med de demokratiskt folkvalda politikerna, är kommunens högsta beslutande och styrande organ. Kommunfullmäktige fastställer övergripande visioner, planer, mål och uppdrag för den kommunala koncernen. Fullmäktige fastställer även reglementen, bolagsordningar och andra särskilda beslut, samt tillsätter ledamöter i kommunstyrelse, nämnder och bolagsstyrelser. Fullmäktige godkänner delårsrapporter och årsredovisning samt beslutar om ansvarsfrihet för bolagen, styrelser och nämnder inom kommunens nämndsorganisation.

KOMMUNSTYRELSEN har det övergripande ansvaret för verkställighet,

uppföljning och utvärdering, vilket innefattar ledning och samordning av mål, riktlinjer, direktiv och ekonomi för styrning och kontroll av hela den kommunala koncernen. Kommunstyrelsen svarar därmed för planering och uppföljning av ekonomi och verksamhet för kommunens nämnder och koncernbolagen. Detta ansvar är till stora delar kopplat till kommunstyrelsens uppsiktsplikt och intern kontroll (se sidan 34, Uppsiktsplikt och intern kontroll.) Kommunstyrelsen rapporterar till kommunfullmäktige.

NÄMNDER OCH BOLAGSSTYRELSE ansvarar för att respektive verksamheter utvecklas, följer lagar och riktlinjer

samt bidrar till att kommunfullmäktiges uppdrag verkställs och mål uppnås.

DEN KOMMUNALA KONCERNENS TJÄNSTEMÄN ansvarar för att se till att de politiska nivåerna har tillgång till sakkunnig kompetens vid beredning av ärenden samt för att bedriva den operativa verksamheten.

De mest centrala dokumenten för styrning och uppföljning i Härnösands kommunkoncern är årsplan (plan för den kortsiktiga ekonomiska utvecklingen med prioriterade mål), ägardirektiv, reglemente för internkontroll, samt reglemente för ekonomistyrning.

Målprogram för kommunen

Härnösands kommuns målprogram gäller för perioden 2020–2023. Programmet innehåller en vision och åtta kommunövergripande mål fördelade på två perspektiv.

VISION 2023: HÄRNÖSAND - BYGGER EN HÅLLBAR FRAMTID

Härnösand är en levande och kreativ mötesplats där människor förverkligar sina drömmar. En kommun i positiv utveckling som tar ledarskap för framtiden. En plats med centralortens attraktion, landsbygdens rikedom och med uppkoppling mot omvärlden. Härnösand erbjuder hög livskvalitet för alla invånare och gäster. Vårt gemensamma mål är ett solidariskt samhälle med ett stort hjärta och med ett aktivt miljöarbete. Här bygger vi en hållbar framtid!



De två perspektiven i målprogrammet visualiseras i bilden nedan. Det första perspektivet – **HÄRNÖSANDSPERSPEKTIVET** – speglar den önskvärda utvecklingen i kommunen generellt. Här betonas samverkan

mellan olika aktörer och vikten av att kommunorganisationen bidrar till detta. Det andra perspektivet – **ORGANISATIONSPERSPEKTIVET** – innehåller mål för den verksamhet som kommunen själv bedriver, de

tjänster som levereras samt personal och ekonomi. De övergripande målen 1-4 är placerade under Härnösandsperspektivet och mål 5-8 under Organisationsperspektivet.

KOMMUNENS ÖVERGRIPANDE PERSPEKTIV OCH MÅL 2020–2023

VISION HÄRNÖSAND - BYGGER EN HÅLLBAR FRAMTID	
MÅL HÄRNÖSANDSPERSPEKTIVET	MÅL ORGANISATIONSPERSPEKTIVET
ATTRAKTIVT BOENDE MED LEVANDE MÖTESPLATSER	JÄMSTÄLLD OCH SOLIDARISK VÄLFÄRD AV HÖG KVALITÉT
KREATIVT FÖRETAGANDE MED MÅNGSIDIG ARBETSMARKNAD	GOD SERVICE MED GOTT BEMÖTANDE
LEDANDE MILJÖKOMMUN MED AKTIVT OMSTÄLLNINGSARBETE	FRAMTIDENS ARBETSGIVARE
KUNSKAPSSTADEN DÄR ALLA KAN VÄXA	VÄLSKÖTT OCH STABIL EKONOMI

För att veta i vilken mån kommunen lyckas med sina ambitioner krävs fokus på uppföljning och resultat. Därför har kommunfullmäktige utverkat kortsiktiga, avgränsade och konkreta resultatuppdrag med tillhörande styrtalet som anger vad nämnder och kommunstyrelse ska prioritera under

året och vad uppföljningen ska fokusera på. Nämnderna kan utöver detta formulera egna mål för sitt arbete, med utgångspunkt från kommunens vision och övergripande mål.

Kommunens årsplan följs upp tre gånger per år, i fyramånadersrapport, delårsrapport, samt i årsredovisning-

en. Målen följs upp vid delårsrapport och i årsredovisning. Kommunfullmäktige fastställer årsredovisningen och beslutar om ansvarsfrihet för kommunstyrelsens och nämndernas ledamöter.

Uppsiktsplikt och intern kontroll



Kommunstyrelsen ansvarar för att hålla uppsikt över hela den kommunala koncernen. Uppsiktsplikten tar utgångspunkt i budget, flerårsplan, ägardirektiv samt bolagens och nämndernas verksamhetsplaner.

Väsentliga avvikelser mellan utfall och plan analyseras och bedöms för att eventuella åtgärder ska kunna beslutas i tid. Under året har kommunstyrelsen särskilt följt avvikelser till följd av covid-19 och då specifikt socialnämndens utfall och prognos. Under året medgav krisledningsnämnden genom särskilt beslut, att socialnämnden fick överskrida sin personalbudget för att höja beredskapen under pandemin. Kommunfullmäktiges presidium beslutade på delegation av kommunfullmäktige att åtgärder vid befarat underskott och ekonomiska handlingsplaner inom tre veckor till nämnd, inte skulle gälla enligt reglementet, under den tid krisledningsnämnden var aktiverad och en månad därefter.

Kommunstyrelsen beslutade i maj 2020 att förtydliga uppsiktsplikten genom utformandet av riktlinjer för

uppsiktsplikten och ett årshjul för när nämnder och bolag ska genomgå en särskild verksamhetsuppföljning och tematiska redovisningar i kommunstyrelsen. I samband med nya ägardirektiv för bolagen förtydligades kravet om verksamhetsplan för det kommande året.

Kommunstyrelsen har inom ramen för uppsiktsplikten ett övergripande och samordnande ansvar för intern kontroll. Kommunstyrelsen ska följa upp att den interna kontrollen är ändamålsenlig. Under 2020 granskades särskilt följande aspekter av den interna kontrollen: avtalshandling, faktura - och inköpsrutiner, säkerställning av ledning och styrning genom tydliga uppdrag till respektive verksamhet, resurssättning av budget och uppföljningsprocesserna samt nyckeltalsrapportering till SCB för socialnämndens verksamheter.

Granskningarna visade att det fanns vissa problem med nyckeltalsrapportering och att verksamhetsstrukturen inte följer SCB:s struktur, vilket i vissa fall gör det svårare att jämföra Härnösands kommuns resultat med andra kommuners resultat. I internkontrollen av faktura och inköpsrutiner blev resultatet positivt. Genom tydliga uppdrag till verksamheterna och kontrollen av resurssättning av budget - och uppföljningsprocesserna har ansvaret förtydligats. Överlag bedöms dock den interna kontrollen fungera väl. Brister upptäckts och det finns förslag på åtgärder. Inom ramen för uppsiktsplikt framkommer att flera nämnder inte har en systematik och rutin för att riskbedöma sina verksamheter. Rekommendationer ges under 2021 att säkerställa detta.

God ekonomisk hushållning & ekonomisk ställning



God ekonomisk hushållning

Enligt kommunallagens 11 kap 1§ ska kommuner ha en god ekonomisk hushållning i sin verksamhet och i sådan verksamhet som bedrivs genom sådana juridiska personer som avses 10 kap. 2-6§§.

För att uppnå god ekonomisk hushållning krävs att kommunens mål- och resultatstyrning uttrycker realism och handlingsberedskap då kommunen ständigt ställs inför nya utmaningar, samtidigt som kommunen ska ha god ekonomisk hushåll-

ning. För att lyckas behövs, förutom att ha en utvecklad planering med framförhållning, tydliga mätbara mål och en rättvisande och tillförlitlig redovisning, service som är anpassad efter invånarnas behov och förväntningar samt ett säkerställt balanserat

samband mellan resursåtgång, prestation, resultat och effekt. De finansiella målen uttrycker att ekonomin är en restriktion för verksamhetens omfattning.

Måluppfyllelse

Den kommunala verksamhetens målprogram har beskrivits på sidan 32, Målprogram för kommunen. Bedömningen av måluppfyllelsen ska ses i relation till kommunens ambitionsnivå inom respektive verksamhetsområde. Nämndernas redovisning av arbetet med resultatuppdragen ligger till huvudsaklig grund för bedömningen.

HÄRNÖSANDSPERSPEKTIVET

● Nått målen ◆ Bättre än baslinjen ■ Sämre än baslinjen

Kommunövergripande mål	
Mål 1 - Attraktivt boende i unik livsmiljö	◆
Mål 2 - Växande näringsliv med mångsidig arbetsmarknad	◆
Mål 3 - Ledande miljökommun med aktivt omställningsarbete	◆
Mål 4 - Kunskapsstaden där alla kan växa	◆

◆ MÅL 1 - ATTRAKTIVT BOENDE I UNIK LIVSMILJÖ

BESKRIVNING: Härnösand är en öppen och välkomnande kommun som ger utrymme för nya människor och nya initiativ. En plats där man lätt kan möta andra och vara delaktig i samhällsutvecklingen. Härnösand är känt för sina attraktiva boendemiljöer, en levande landsbygd och närheten till Höga Kusten. Invånarna har god hälsa och känner sig trygga. Ett pulserande centrum, blomstrande kulturliv och mångfald av fritidsaktiviteter skapar möten över gränser.

RESULTATUPPDRAG	MÅLNIVÅ 2020	RESULTAT 2020	RESULTAT 2019	BASLINJE 2018
Medborgarnas bedömning av kommunen som en plats att leva och bo på ska öka.	Index 62	Index 60	Index 57	Index 58
Medborgarnas nöjdhet när det gäller trygghet ska öka.	Index 57	Index 55	Index 53	Index 53

BEDÖMNING: Målet bedöms delvis uppfyllt.

Arbetet med att skapa goda förutsättningar för attraktiva bostäder har fortsatt. En aktiv marknadsföring av Lövudden har genomförts och under året har den första inflyttningen skett. Ett beslut är taget om en markanvisning i området gällande för byggnation av radhus. Under året har det aktiva deltagandet i nätverk och forum för investerare inom fastighets- och exploateringsbranschen fortlöpt med syftet att möjliggöra fler bostäder i kommunen. Resultatet i Medborgarundersökningen (SCB) gällande bostäder visar en ökning för fjärde året i rad till en nivå på index 65 vilket är hela 10 enheter högre än riksgenomsnittet för bostäder i undersökningen.

Trots att pandemin begränsat möjligheten att skapa förutsättningar för fysiska mötesplatser har årets resultat ökat i jämförelse med föregående år. Avsaknaden av fysiska mötesplatser verkar i detta inte ha påverkat resultatet negativt. Genom att skapa förutsättningar för möten och delaktighet via alternativa lösningar kan behovet av att mötas tillfredsställas genom exempelvis digitala lösningar.

Vid kriser är kommunikation och information av vikt för invånarna. Under pandemin har kommunen bidragit till ett ökat förtroende genom en saklig och välformulerad



kommunikation. Kommunen som organisation har i detta utgjort ett "Gott exempel" på riks nivå hos MSB gällande information till kommuninvånarna kring vår nya vardag och hur man ska bete sig i olika situationer och sammanhang. Vid jämförelse med andra kommuner nationellt har kommunikationen hållit hög nivå. Det interna samarbetet mellan olika förvaltningar och avdelningar har ökat under krisen.

Arbetet med att stärka platsvarumärket har fortsatt och så även arbetet att lyfta fram Härnösand som en del av Höga Kusten. Anpassade satsningar utifrån situationen med covid-19 gällande kulturlivet har genomförts i syfte att öka medborgarnas nöjdhet. Teatern har renoverats och ett nytt bokningssystem implementeras med syftet att kunna erbjuda högre kvalitet på arrangemang.

Under våren fattades beslut om en Nollvisionen om våld i nära relation. Till Nollvisionen har en handlingsplan tagits fram och arbetet med att genomföra aktiviteterna i handlingsplanen har startat upp. Arbetet fokuseras på utbildning till medarbetare och förtroendevalda och information till medborgare i Härnösands kommun.

För att skapa trygghet och lugna oro har kommunikationsinsatser i samverkan med kärnverksamheterna genomförts. Dessa insatser har varit omfattande under pandemin. Genom att berätta om de trygghetsskapande åtgärder som genomförs kan känslan av trygghet hos kommuninvånarna öka. I samverkan med Polisen har en lägesbild genomförts i kombination med en trygghetsundersökning. Resultatet av dessa presenteras i januari 2021.

Kommuninvånarnas upplevelse av trygghet har ökat med två indexenheter till Index 55, (SCB Medborgarundersökning) resultatet når dock inte upp till den satta målnivån.

◆ MÅL 2 - VÄXANDE NÄRINGS LIV MED MÅNGSIDIG ARBETSMARKNAD

BESKRIVNING: Härnösand har ett näringsliv som växer och företag som utvecklas positivt. Klimatet för entreprenörskap är gott och innovationer uppmuntras. Nya jobb uppstår på en arbetsmarknad som är bred och inkluderande med goda arbetsvillkor. Ansvarstagande för miljö och hållbarhet präglar produktion, förädling och kommunikationer. Utveckling av infrastruktur ger stärkta förutsättningar på en regional och global arena och samverkan mellan kommunen och det civila samhället ger drivkraft åt lokal utveckling.

RESULTATUPPDRAG	MÅLNIVÅ 2020	RESULTAT 2020	RESULTAT 2019	BASLINJE 2018
Kommunpolitikernas attityder till företagande ska förbättras	3,43	3,07	2,92	2,95
Tjänstemännens attityder till företagande ska förbättras	3,29	3,07	2,93	2,96
Resultatet i SKL:s undersökning om företagsklimatet ska öka	70,0	78,0	-	-
Skolans attityder till företagande ska förbättras	3,79	3,08	3,64	4,00
Andelen deltagare med försörjningsstöd som efter avslutad arbetsmarknadsåtgärd får egen försörjning ska öka	30,0%	62,8%	-	-
Tiden för deltagare att nå egen försörjning ska minska	24 mån	28 mån	-	-

78

RESULTAT 2020

Resultatet i SKL:s undersökning om företagsklimatet ska öka. Översteg målnivån med 8 enheter.

BEDÖMNING: Målet bedöms delvis uppfyllt.

Under året planerades 160 företagsbesök att genomföras inom Dialog 2020. Under början av året hann 45 företagsbesök genomföras innan covid-19 förändrade förutsättningarna och besöken fick ställas in. Företagsbesöken styrdes om till promenader och löpande uppföljningsmöten med företagare och organisationer. Företagsfrukostar med deltagande politiker har digitaliserats i syfte att möta den nya vardagen med covid-19. Utvecklingen av mötesplatser har påverkats av pandemin och anpassning efter rådande rekommendationer har genomförts.

Resultatet av SKR:s mätning av företagsklimatet i Härnösands kommun redovisas en gång per år, i maj månad. Resultatet för Nöjd-kund-index, NKI, mättes för 2020 till 78 vilket är ett högt resultat. De delar som ingår i mätningen är bygglov, markupplåtelse, miljö och hälsoskydd samt livsmedelskontroll. Resultatet av undersökningen visar ett mycket gott betyg inom områdena bemötande och tillgänglighet, och det tydligaste förbättringsområdet är effektivitet. Ett arbete med att se över rutiner och arbetssätt pågår för att förbättra effektiviteten.

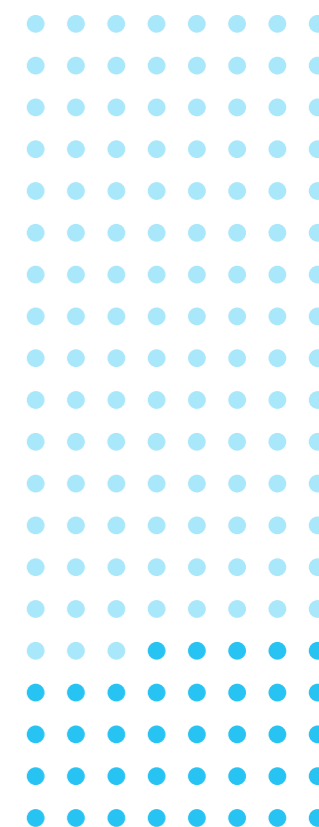
Genom de olika insatser, exempelvis Företagsakuten, som under året genomförts riktat till företagare bedöms förstäelsen för företagarnas vardag och kommunens roll kopplat till företagande ha ökat såväl hos tjänstemän som hos politiker. Årets resultat av mätningen visar en positiv ökning gällande attityder till företagande hos båda grupperna. Viktigt att notera är dock att resultatet till största del avspeglar tiden innan pandemin utbröt då resultatet av mätningen presenteras i maj månad.

I 2020 års undersökning visar resultatet för "Skolans kontakt med det lokala näringslivet" på en negativ förändring såväl lokalt som nationellt. Resultatet för Härnösand överstiger riksgenomsnittet (3,08 jämfört med 2,91) En anledning till tappet är med största sannolikhet den pågående pandemin med medföljande riktlinjer för att hindra smittspridning, sociala kontakter har genom detta begränsats. Lokalt har samverkan mellan gymnasieskolan och företagare fortsatt under pandemin. Det programråd som genomförs regelbundet mellan gymnasieskolan och lokala företag har tillfälligt pausats med anledning av det rådande läget, men återupptas så snart smittläget tillåter. Övrig samverkan mellan gymnasiet och lokala företag har till största del kunnat fortgå, dock med vissa anpassningar.

Under året har fler än 6 av 10 personer som avslutat sina arbetsmarknadsinsatser, och som tidigare haft försörjningsstöd, gått vidare till egen försörjning. Egen försörjning avser i detta fall att personen inte längre är i behov av försörjningsstöd. Att kunna försörja sig själv är en viktig faktor för såväl möjligheten att kunna påverka sitt eget liv som för psykisk hälsa och god självkänsla. Att hitta lösningar för personer som varit långvarigt utan arbete tar tid och insatser kan behövas under en lång period. Tiden för deltagare i arbetsmarknadsinsats att nå egen försörjning uppgår till 28 månader, vilket ligger fyra månader över målvärdet.

◆ MÅL 3 - LEDANDE MILJÖKOMMUN MED AKTIVT OMSTÄLLINGSARBETE

BESKRIVNING: All utveckling i Härnösand präglas av hållbarhet och ett gemensamt engagemang för minskad miljöpåverkan. Här utvecklas kunskapen som behövs för att



45

RESULTAT 2020

45 av 160 företagsbesök hann genomföras i början av året innan covid-19 förändrade förutsättningarna och besöken fick ställas in.

skapa ett hållbart samhälle. Med förnybar energi, klimatsmarta lösningar, ökad självförsörjning och hushållning av naturresurser är Härnösand en föregångare i omställningen till en fossilfri ekonomi.

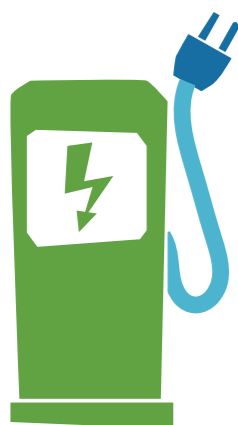
RESULTATUPPDRAG	MÅLNIVÅ 2020	RESULTAT 2020	RESULTAT 2019	BASLINJE 2018
Antalet resor med kollektivtrafik ska öka.	800 000	558 835	833 230	536 452
Andelen miljöbilar i organisationen ska öka.	80%	78%	70%	70%

BEDÖMNING: Målet bedöms delvis uppfyllt.

Under året har stora förändringar inträffat gällande resmönster kopplat kommuninvånarnas resande med kollektivtrafik. De nationella rekommendationerna om social distansering med syfte att minska smittspridning, uppmaningar att arbeta hemma när så är möjligt samt distansundervisning för gymnasieeleverna har minskat resandet kraftigt. Utöver detta har aktiviteter ställts in och idrottsanläggningar stängts, liksom evenemang, vilket ytterligare minskat resandet. Antalet resor med kollektivtrafik har minskat med en tredjedel under året i jämförelse med föregående år.

Utvärderingen av subventionen inom kollektivtrafik visar att subventionen har bidragit till att resandet ökat markant fram till pandemins utbrott. Dock har inte förväntad resandeökning skett inom landsbygdstrafiken, vilket till stor del kan förklaras av att dagens trafikutbud är mer anpassat för skolskjutsar än arbets- och fritidspendling. En plan finns för att utreda förutsättningarna att förändra landsbygdstrafiken så att den mer tillgodoser det behov som kan finnas för pendling av olika slag.

Ett större arbete med att se över kommunens fordonspark samt undersöka verksamheternas behov av fordon pågår. Arbetet har delvis pausats på grund av rådande pandemi, detta då många bilar flyttats akut mellan olika verksamheter för att lösa uppkomna situationer. Inga färdiga resultat finns ännu. En förändring av fordonsparken som ger önskvärda effekter på andelen miljöbilar förväntas under nästkommande år. Under året har andelen miljöbilar ökat och i det närmaste är nu 8 av 10 bilar (78%) miljöbilar i kommunens verksamhet. Resultatet når dock inte upp till den uppsatta målnivån.



78%

RESULTAT 2020

Under året har andelen miljöbilar ökat och i det närmaste är nu 8 av 10 bilar (78%) miljöbilar i kommunens verksamhet.



◆ MÅL 4 - KUNSKAPSSTADEN DÄR ALLA KAN VÄXA

BESKRIVNING: Härnösand är en modern kunskapsstad med kreativa miljöer för utbildning och lärande och där det är naturligt att nyttja digitaliseringens möjligheter. Framgångsrik skolverksamhet på alla nivåer ger alla chansen att lyckas. Nya samarbeten, kunskapsutbyte och närhet till högre utbildning lägger en grund för dagens och morgondagens jobb och näringslivets kompetensbehov. Folkbildning och kulturella uttryck ger inspiration till nytänkande.

RESULTATUPPDRAG	MÅLNIVÅ 2020	RESULTAT 2020	RESULTAT 2019	BASLINJE 2018
Andelen elever i grundskolans åk 3 som deltagit i och klarat alla delprov för ämnesprovet i svenska och svenska som andraspråk ska öka.	78%	69%	69%	67%
Andelen elever i åk 9 som är behöriga till ett gymnasieprogram ska öka.	85,0%	83,9%	79,2%	83,6%
Andelen elever som fullföljer gymnasieutbildning inom 3 år i kommunen ska öka	69,0%	62,90%	67,90%	63,40%
Andelen med godkända resultat inom gymnasiegemensamma kurser i Komvux ska öka	80%	79,5%	-	-

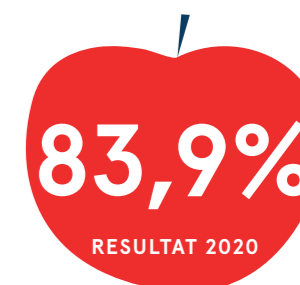
BEDÖMNING: Målet bedöms delvis uppfyllt.

Målet bedöms vara delvis uppfyllt. Dock är målet mycket svårbedömt och denna bedömning bör ses mot avsaknaden av viss statistik samt den speciella situation som skolan ställts inför med fjärrundervisning, nationella rekommendationer och kraftigt förändrad vardag sedan mars månad.

Med start den 1 september publicerar Skolverket enbart statistik på riksnivå vilket fått följden att statistik på enhets- och kommunal nivå inte är tillgänglig. Förändringen genomförs som en konsekvens av att Statistikmyndigheten SCB beslutat om en reviderad sekretesspolicy som innebär att uppgifter om fristående skolor omfattas av sekretess. För att kunna bedöma måluppfyllnad har statistik från kommunens eget system tagits fram för de kommunala grundskolorna. Utfallet gällande elever i åk 9 som är behöriga till ett gymnasieprogram visar en ökning i jämförelse med föregående år. Resultatet når dock inte upp till den satta målnivån på 85 procent. Noteras bör att underlaget baseras på samtliga elever i årskurs 9 och inte är statistiskt bearbetat. Utöver detta ställdes de nationella proven i grundskolan in under vårterminen 2020 på grund av pandemin. Det finns således inga resultat för nationella prov 2020 att tillgå.

Andelen elever som fullföljer sin gymnasieutbildning inom tre år visar en minskning i jämförelse med föregående år. En jämförelse av trendkurvorna för Härnösands kommun och genomsnittet för samtliga kommuner (ovägt medel) under perioden 2014-2020 visar att Härnösands resultat ligger mellan 6-14 procentenheter över genomsnittet. Härnösands resultat följer trenden för genomsnittet för samtliga kommuner (ovägt medel) och båda kurvorna visar på en negativ trend.

Under läsåret 2020/21 har grundskolorna fortsatt att utveckla flerspråkiga och nyanländas lärande, språk- och kunskapsutvecklande arbetssätt samt tillgängliga och varierande



Andelen elever i åk 9 som är behöriga till ett gymnasieprogram.

lärmiljöer. Samtliga huvudmannainsatser styr mot att undervisningsaktiviteterna ska vara i fokus bland annat genom förstelärarnas uppdrag och huvudmannens systematiska uppföljningsmetoder.

Andelen kursdeltagare med godkända betyg på Komvux är 79,5 procent och utfallet är mycket nära målvärdet. (80%) Av de närmare tusen antagna eleverna har närmare var tredje (31 %) gjort studieavbrott. Andelen studieavbrott har ökat med drygt 10 procentenheter i jämförelse med 2019. Orsaken till de ökade studieavbrotten bedöms kunna bero på att möjligheten till handledning begränsats som en följd av covid-19. För att minska andelen avbrott framgent bedöms lärartillgängligheten behöva öka. Av de elever som slutfört kursen nådde 79,5 procent godkända betyg, vilket motsvarar drygt 570 elever.

ORGANISATIONSPERSPEKTIVET

● Nått målen ◆ Bättre än baslinjen ■ Sämre än baslinjen

Kommunövergripande mål	
Mål 5 - Jämställd och solidarisk välfärd av hög kvalitet	■
Mål 6 - God service och gott bemötande	●
Mål 7 - Framtidens arbetsgivare	◆
Mål 8 - Välskött och stabil ekonomi	◆

■ MÅL 5 - JÄMSTÄLLD OCH SOLIDARISK VÄLFÄRD AV HÖG KVALITET

BESKRIVNING: Härnösands kommun erbjuder välfärdstjänster av hög kvalitet där behoven styr och insatserna ges på lika villkor, oavsett kön, sexuell läggning eller bakgrund. Resurser prioriteras så att allas rätt till utveckling och ett värdigt liv tillgodoses. Kommunens arbete präglas av lyhördhet och respekt för den enskilde. Barnens bästa är i centrum för alla beslut.

RESULTATUPPDRAG	MÅLNIVÅ 2020	RESULTAT 2020	RESULTAT 2019	BASLINJE 2018
Andelen brukare som är nöjda med sin hemtjänst ska öka.	91%	84%	87%	90%
Andelen brukare som är nöjda med sitt särskilda boende ska öka.	89%	83%	78%	88%
Den genomsnittliga handläggningstiden för att få ekonomiskt bistånd ska minska	19	21	24	30

83%

RESULTAT 2020

Andelen brukare som är nöjda med sitt särskilda boende

BEDÖMNING: Målet bedöms inte uppfyllt.

Andelen brukare som är nöjda med sin hemtjänst minskar och når 2020 det lägsta värdet sedan 2013. Härnösand når en nöjdhet på 84 procent vilket är fyra procentenheter lägre än snittet för riket. Mellan könen skiljer sig nöjdheten enbart med en procentenhet där männen är aningen mer nöjda än vad kvinnorna är med sin hemtjänst. (85 respektive 84 procent.)

Personalkontinuiteten i hemtjänsten har förbättrats för fjärde året i rad och brukare med hemtjänst träffar i genomsnitt tio personer under en period om 14 dagar, resultatet är en minskning med åtta personer sedan 2017. Personalkontinuiteten för Härnösands kommun är under 2020 den åttonde bästa i landet av de 215 kommuner som deltagit i mätningen.

Hemtjänsten i Härnösands kommun har varit starkt påverkade av den pågående pandemin vilket ses som en tydlig faktor till att nöjdheten hos brukarna minskat i jämförelse med föregående år. Resultatet i mätningen når inte den uppsatta målnivån.

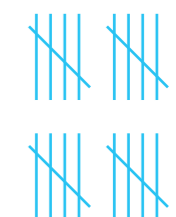
Under pandemin har kommunens särskilda boenden, SÄBO, påverkats i hög omfattning. Åtgärder som har vidtagits i syfte att minska smittspridningen har påverkat brukarnas vardag. För att möta dessa begränsningar har andra åtgärder vidtagits för att underlätta för brukarna att ha kontakt med anhöriga och för att öka nöjdheten. Arbetet med att skapa en meningsfull vardag på SÄBO samt införandet av professionell personcentrerad planering har fortlöpt under året. Arbetet förväntas påverka brukarnas nöjdhet positivt.

Att via sociala medier visa upp delar av vardagen på kommunens särskilda boende har fortsatt under året. Att visa hur det kan vara att bo på ett särskilt boende förväntas skapa förståelse hos kommuninvånarna och kan även bidra till att öka attraktiviteten i yrket. De filmer som publicerats har bidragit till att människor söker sig till äldreomsorgen för arbete. Under året har nyttjandet av nya tekniska lösningar inom välfärdsteknologi ökat. Exempel på detta är larm och andra lösningar som ger ökad trygghet och autonomi hos brukarna.

Brukarnas nöjdhet med sitt särskilda boende har ökat med fem procentenheter i jämförelse med föregående år men når inte upp till målnivån på 89 procent. Pandemin och de åtgärder som satts in för att minska risken för smittspridning har tydligt påverkat brukarna inom särskilda boenden vilket gör att årets resultat är svårt att analysera i jämförelse med tidigare resultat.

Ett strukturerat arbete för att minska det långvariga behovet av ekonomiskt bistånd har genomförts under en längre tid och arbetet ger nu resultat på handläggningstiderna. Med färre personer som är i behov av långvarigt ekonomiskt bistånd ökas möjligheten att hantera ansökningar snabbare. Den genomsnittliga väntetiden för att få ekonomiskt bistånd har minskat med tre dagar i jämförelse med föregående år. Under en fyraårsperiod har väntetiden i det närmaste halverats, från 41 dagar 2016 till 21 dagar 2020. Årets resultat är 21 dagar vilket överstiger målnivån med två dagar.

Konventionen om barns rättigheter blev lag den 1 januari 2020. I syfte att säkerställa att samtliga medarbetare har kunskaper om innebörden av detta har en handlings- och genomförandeplan arbetats fram.



21

DAGAR

RESULTAT 2020

Den genomsnittliga väntetiden för att få ekonomiskt bistånd har minskat med tre dagar i jämförelse med föregående år.

● MÅL 6 - GOD SERVICE MED GOTT BEMÖTANDE

BESKRIVNING: Gott värdskap, hög tillgänglighet och professionalitet är värden som genomsyrar Härnösands kommun. Ärenden handläggs skyndsamt och med hög kvalitet. Digitaliseringen är det självklara medlet för att utveckla tjänstekvalitet och effektivisera det interna arbetet. Kommunens medarbetare och politiker bemöter alltid människor med vänlighet, tydlighet och effektivitet. Genom samverkan, respekt och lyhördhet byggs det goda samhället.

RESULTATUPPDRAG	MÅLNIVÅ 2020	RESULTAT 2020	RESULTAT 2019	BASLINJE 2018
Andelen medborgare som tar kontakt med kommunen via telefon och som får ett direkt svar på en enkel fråga ska öka.	55%	- *	- *	53%

* Mätningen genomfördes inte 2019 och 2020

Den servicemätning som tidigare genomförts har inte gett ett tillförlitligt resultat gällande kontakter per telefon och genomförs därför inte längre. Genom detta saknas indikatorer för måluppfyllelsen. Samhällsutvecklingen går allt snabbare mot en digitalisering och pandemin har påskyndat den utvecklingen i hög omfattning. Allt högre andel av kontakter tas via digitaliserade kanaler. Då digitaliseringen ska utgöra det självklara valet för att utveckla tjänstekvalitet har bedömningen istället grundats på servicenivån i kommunens nya kontaktväg Kundforum.

BEDÖMNING: Målet bedöms uppfyllt.

För att underlätta för invånarna skapades under 2019 ett kundforum på hemsidan där invånare kan ställa frågor. Frågorna och svaren på dessa finns tillgängliga att läsa på hemsidan och fungerar som en informationskanal för invånare och besökare. Under året 2020 har kundforumet haft nästan 23 000 besökare vilket är en ökning med 74 procent jämfört med föregående år. Fler än 9 av 10 besökarna får svar inom 6 timmar, den förväntade svarstiden är två arbetsdagar vilket tyder på en mycket snabb service till kommunens invånare. Forumet utvecklas och fylls på med nya frågor och svar hela tiden. De mest besökta frågeställningarna under året har gällt praktikplats, datumparkering, karta över Härnön samt halka och sandning.

En organisationsförändring har genomförts vilket medför att servicecenter nu är en del av kommunikationsavdelningen. Detta har skapat ett nära samarbete i kommunikationen med kommunens innevånare vilket bedöms ha påverkat kvalitén positivt.

Frågor till kommunen via telefon tas emot av Servicecenter. Under året har över 1700 samtal besvarats varav enbart 10 procent fick vänta i kö för att kopplas fram. Servicecenter har under året tagit över ansvaret för att svara på inkommande frågor på Härnösands kommuns Facebook.

Mot bakgrund av att servicemätningen inte längre genomförs är det inte möjligt att till fullo bedöma måluppfyllelsen kopplat till detta mål. De insatser som genomförts under året bedöms generellt ha påverkat kommuninvånarnas möjligheter att få ett direkt svar på en enkel fråga positivt. Servicenivån på kommunens Kundforum bedöms vara hög då 92 procent av frågeställningarna besvaras inom 6 timmar, samt att 9 av 10 inringande samtal till Servicecenter besvaras utan att samtalet ställs i kö. Den samlade bedömningen är att målet är uppnått.



74%

RESULTAT 2020

Under året 2020 har kundforumet haft nästan 23 000 besökare vilket är en ökning med 74 procent jämfört med föregående år.

◆ MÅL 7 - FRAMTIDENS ARBETSGIVARE

BESKRIVNING: Härnösands kommun är en föregångare som arbetsgivare och erbjuder en attraktiv arbetsplats dit människor söker sig. Organisationen präglas av nyfikenhet med beredskap för nya utmaningar. Medarbetare ges ett gott ledarskap, möjlighet till personlig och professionell utveckling och inflytande över sitt arbete. Härnösands kommun är en jämställd och hälsofrämjande arbetsplats med låga sjuktal, mångfald och goda arbetsvillkor.

RESULTATUPPDRAG	MÅLNIVÅ 2020	RESULTAT 2020	RESULTAT 2019	BASLINJE 2018
Nöjd medarbetarindex ska öka.	Index 83	Index 82	Index 79	Index 79
Korttidssjukfrånvaron ska minska.	49	59	-	-

Måluppfyllelsen är svårbedömd med hänsyn till covid-19, och då i synnerhet det resultatuppdrag som är kopplat till korttidssjukfrånvaro. De nationella rekommendationerna om att stanna hemma vid minsta symptom bedöms ha påverkat korttidssjukfrånvaron i hög omfattning. Situationen med den pågående pandemin har inte varit jämförbar med någon annan situation vi sett tidigare. Att bedöma hur måluppfyllnaden skulle sett ut utan det tillstånd som varit under 2020 är inte görligt. Med hänsyn till det läge som varit och till den ökade trenden gällande resultatet av Nöjd medarbetarindex är dock den övergripande bedömningen att målet till del är uppfyllt.

BEDÖMNING: Målet bedöms delvis uppfyllt.

Nöjd medarbetarindex (NMI) mäts genom en enkätundersökning en gång per år. Enkäten utgår från modellen om hållbart medarbetarengagemang (HME) som är framtagen av Sveriges kommuner och regioner (SKR) samt Rådet för främjande av kommunala analyser (RKA). Årets resultat är en tydlig ökning med 3 indexenheter i jämförelse med 2019.

Totalt svarade 59 procent av kommunens medarbetare på enkäten. De svarande ger en positiv bild av kommunen. På samtliga frågor är det bättre resultat än både 2018 och 2019. Högst poäng får frågan om arbetet känns meningsfullt där 88 procent av medarbetarna svarar positivt. Nöjd medarbetarindex har mätts sedan 2012. Värdet har pendlat mellan som lägst 78 år 2019 och som högst 83 år 2016.

Samarbetet mellan såväl avdelningar som förvaltningar har ökat under pandemin vilket bedöms vara en bidragande orsak till ökningen av resultatet under året. Resurser har delats mellan enheterna vilket skapar effektivitet och sammanhang. Nya förutsättningar har skapat nya arbetssätt och nya samarbeten. Genom detta ökar samhörigheten och förståelsen för varandras arbete. Årets resultat gällande Nöjd Medarbetarindex är tydlig ökning, men resultatet når inte upp till den satta målnivån.

Antalet tillfällen med korttidssjukfrånvaro har ökat markant som en följd av pandemin och myndigheternas rekommendation om att stanna hemma vid minsta symptom på covid-19. Den totala sjukfrånvaron i Härnösands kommun, där korttidssjukfrånvaron är en del, har tidigare år varit lägre än andra kommuner i länet och lägre än riksgenomsnittet. Statistik över sjukfrånvaron regionalt och nationellt under 2020 finns inte tillgänglig vid tidpunkten för uppföljningen. Detta gör att jämförelser för tiden med covid-19 inte är möjliga. Andelen korttidssjukfrånvaro i förhållande till sjukfrånvaron som helhet har ökat med 10 procentenheter i jämförelse med 2019.



88%

RESULTAT 2020

Av medarbetarna tycker att arbetet känns meningsfullt.

Resultatet av årets sjukfrånvaro bedöms i dagsläget mycket svårt att analysera och dra slutsatser av då regional och nationell statistik inte publicerats vid tiden för uppföljningen. Dock bedöms det troligt att en hög grad av korttidssjukfrånvaro består så länge myndigheternas rekommendationer om att stanna hemma vid minsta symptom på covid-19 ligger kvar. Utfallet av korttidssjukfrånvaron visar en ökning i jämförelse med föregående år vilket betyder att målet för detta resultatuppdrag inte är uppnått.

◆ MÅL 8 - VÄLSKÖTT OCH STABIL EKONOMI

BESKRIVNING: I Härnösands kommun används resurser effektivt, ändamålsenligt och med långsiktighet. Uppsatta budgetmål uppnås och kommunens ekonomiska ställning är god. Långsiktiga och rätt genomförda investeringar och upphandlingar ger utveckling på kort och lång sikt. God analys och uppföljning samt respekt för miljömässig och social hållbarhet är en självklarhet..

RESULTATUPPDRAG	MÅLNIVÅ 2020	RESULTAT 2020	RESULTAT 2019	BASLINJE 2018
Resultatöverskott i procent av skatter, statsbidrag och utjämning.	1,10%	3,54%	0,20%	-0,3% *
Samtliga nämnder och styrelse ska följa budget.	5 av 5	4 av 5	3 av 5	3 av 5

* Enligt konverterade jämförelsesiffror. Se kapitel 4. Redovisningsprinciper.

BEDÖMNING: Målet bedöms delvis uppfyllt.

Resultatet som andel av skatteintäkter och generella statsbidrag uppgår till drygt 3,5 procent. Resultatet överstiger det satta målvärdet.

Fyra av kommunens fem nämnder och styrelse uppvisar ett positivt, eller som minst nollresultat, för år 2020. Antalet nämnder som följer budget har ökat men når inte upp till målet att samtliga nämnder och styrelse följer budget. Sammantaget bedöms det övergripande målet om välskött och stabil ekonomi delvis uppfyllt.

3,5%

RESULTAT 2020

Resultatöverskott i procent av skatter, statsbidrag och utjämning.

Bedömning avseende god ekonomisk hushållning

Kommunen har haft höga ambitioner och då både de verksamhetsmässiga och ekonomiska förutsättningarna väsentligen förändrats under året på grund av pandemin så är det tydligt att kommunen visat en stor handlingsberedskap och robusthet och ändå uppnått goda resultat. Arbetet med att uppnå god ekonomisk hushållning har pågått under hela året

och kommunen har ett ökat utfall på resultatuppdragen. Verksamhetens prioriteringar under pandemin för att säkra välfärden har fått konsekvenser för den ekonomiska planeringen, de osäkra förutsättningarna har skapat en stor osäkerhet och resulterat i att kommunen inte kunna följa den ekonomiska plan som lagts.

Kommunen visar goda resultat men trots detta uppnås inte ett balanserat samband mellan resursåtgång, prestation, resultat och effekt. Obalansen framträder framförallt med hänsyn till att inte alla nämnder har en positiv budgetföljsamhet, men kommunen som helhet bedöms ändå uppnå god ekonomisk hushållning.

Resultat och ekonomisk ställning för den kommunala koncernen

Kommunkoncernen visar en resultatmässig relativt god utveckling jämfört med föregående år. Covid-19 har gynnat kommunen ekonomiskt för räkenskapsåret medan koncernföretagen i det stora inte påverkats i någon väsentlig grad. Den sammanlagda ekonomiska ställningen visar alltjämt en positiv utveckling även om betydande delar av kommunkoncernens verksamhet inte motsvarar vad som är att betrakta som en marknadsmässig utveckling.

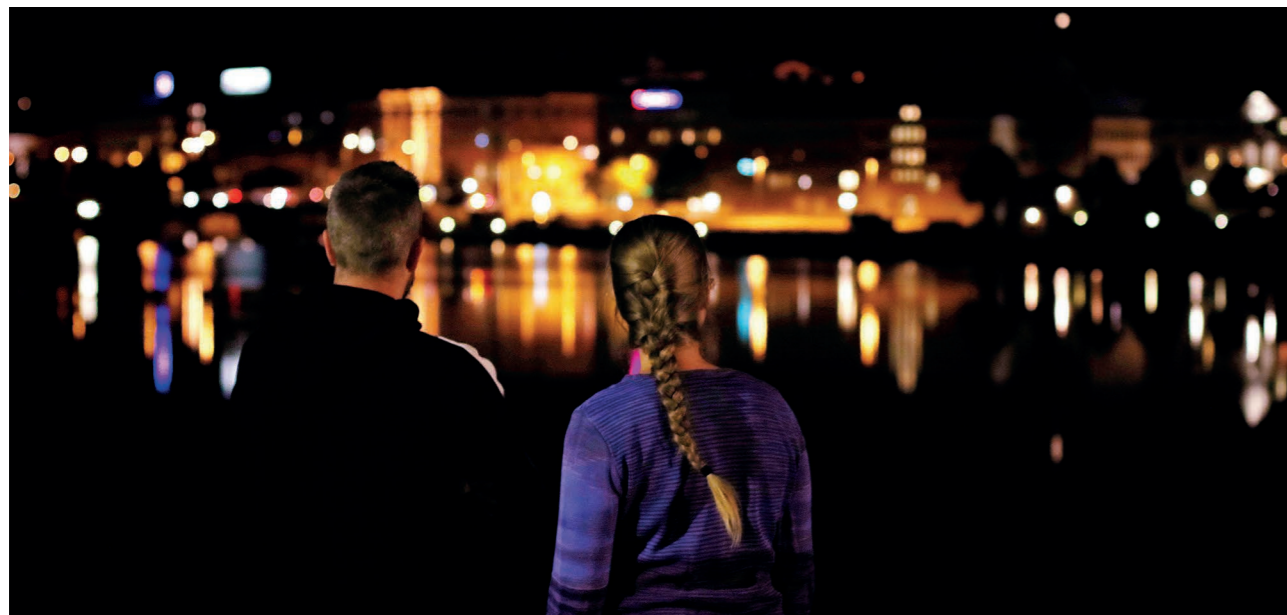
Koncernens resultat

ÅRETS RESULTAT (mnkr)	2020	2019	2020 % av eget kapital	2019 % av eget kapital
Kommunen	61,4	3,2	15,9%	1,0%
HEMAB	15,9	24,4	5,0%	8,0%
AB Härnösandshus	31,3	12,1	11,1%	4,8%
Räddningstjänsten i Höga Kusten-Ådalen	0,8	1,5	11,9%	25,4%
Invest i Härnösand AB	1,1	0,4	28,9%	14,8%
Total	110,5	41,6	13,4%	5,8%

Resultatet för räkenskapsåret visar en betydande positiv utveckling jämfört mot föregående år. Kommunen utgör den största förklaringsvariabeln till den positiva ekonomiska utvecklingen. Härnösandshus uppvisar en

relativt positiv resultatutveckling med 19,2 mnkr vilken förklaras i högsta grad av avyttringen av fastigheterna Uggulan 1 och 2 som genererat en betydande realisationsvinst vilken i sin tur genererat en jämförelsestörande

post om 24,0 mnkr i de sammanställda räkenskaperna. Hemab uppvisar ett lägre resultat om 8,5 mnkr jämfört mot föregående år vilket i hög grad förklaras av intäktsbortfall.



Förändring av intäkter och kostnader

INTÄKTS- & KOSTNADSUTVECKLING 2020 (%)	Förändring mot fg. år
Verksamhetens intäkter	6,3%
Verksamhetens kostnader	2,1%

Härnösandshus intäktsutveckling jämfört mot föregående år utgörs till stor del av realisationsvinsten från fastighetsförsäljningen. I övrigt förklaras intäktsutvecklingen av en relativt god och stabil uthyrningsgrad som till årsskiftet uppgick till 98,7 procent, vilket tyder på ett sammanlagt lägre hyresbortfall för bostäder jämfört mot föregående år. Driftskostnaderna har minskat med 9,1 mnkr jämfört mot föregående år vilket förklaras av lägre kostnader för fastighetsskötsel samt lägre uppvärmningskostnader. De lägre driftskostnaderna har möjliggjort att reparations- och underhållskostnader har kunnat öka med 6,8 mnkr. Omfattning av lån har genererat lägre räntekostnader om 1,1 mnkr jämfört mot föregående år.

Hemabs relativt stora intäktsbortfall om 27,2 mnkr förklaras till stor del av det milda vädret och de extremt låga elpriserna för både fjärrvärme och vindkraft under räkenskapsåret. Priserna har varit så låga att elproduktionen inte körts under hösten eftersom det i sin tur inte skulle täcka de rörliga kostnaderna. Det har fått en viss effekt på kostnadsutvecklingen då inköp av bränsle inte behövt ske i lika stor utsträckning. Kombinerat med en sänkning av regionnätavgiften förklarar det i hög grad kostnadsminskningen med 18,9 mnkr jämfört mot föregående räkenskapsår.

Räddningstjänsten visar ett visst intäktsbortfall relaterat till färre tillsyner och en lägre efterfrågan på

utbildningar som en direkt effekt av covid-19, samt beslut om att räddningstjänsten inte ska larmas på IVPA (I väntan på ambulans). Kostnadsminskningen för året förklaras till stor del av vakanser under året som lett till minskade kostnader för arbetskraft.

Technichus, som utgör majoriteten av Invest i Härnösands verksamhet, har uppvisat ett visst intäktsbortfall relaterat till covid-19 samtidigt som de har fått ökade anslag från Skolverket. Företaget har också minskat de löpande kostnaderna och covid-19 har i sin helhet präglat den ekonomiska utvecklingen sett till verksamhetens utförande.

Investeringar

INVESTERINGAR (mnkr)	2020	2019
Nettoinvesteringar, mnkr	189,3	213,9
Avskrivningar, mnkr	149,1	143,7
Nettoinvesteringar/avskrivningar, %	127%	149%
Självfinansieringsgrad av årets investeringar, %	137%	87%

Härnösandshus investeringar för året uppgick till 43,4 mnkr varav 5,4 mnkr investerades i fastighetsbeståndet härnösandshus och 38 mnkr i det fastighetsbestånd tillhörande Härnösands kommunfastigheter.

Hemabs investeringar för 2020 uppgick till cirka 110 mnkr, varav

cirka 22 mnkr avser investering i ett nytt kolfilter vid vattenverket. Vidare har det genomförts reinvesteringar i befintliga nät, slutfasen på vindkraftverken på Spjutåsberget samt bredbandsutbyggnad.

Den sammantagna ökningen av avskrivningarna förklaras i stort av att

Räddningstjänsten ändrat redovisningsprincip för leasing varav deras hyreskontrakt tas upp som en investering och genererar avskrivningar. Kommunens investeringar redogörs för i **DEL 5. DRIFTS- OCH INVESTERINGSREDOVISNING.**

Soliditet

SOLIDITET	2020	2019
Soliditet %	26,2%	23,6%
Soliditet inkl. samtliga pensionsförpliktelser och löneskatt %	6,6%	2,6%

Kommunkoncernens sammantagna långsiktiga betalningsförmåga har förbättrats med 2,6 procent vilket förklaras av den goda utvecklingen hos kommunen och Härnösands-

hus jämfört mot föregående år. Den kommungemensamma soliditeten inklusive kommunens totala pensionsåtagande har förbättrats med 4 procent jämfört mot föregående år vilket dels

har samma förklaringsfaktor som för soliditeten, men även att kommunens ansvarsförbindelse som avser pensioner kan antas minska för varje år.

Likviditet

LIKVIDITET	2020	2019
Kassalikviditet, %	61,9%	46,3%
Rörelsekapital, mnkr	-230,9	-362,06
Anläggningsskapital, mnkr	1057,8	1078,5

Den kortfristiga betalningsförmågan i koncernen har ökat kraftigt med 15,6 procent jämfört mot föregående år. Ökningen förklaras primärt av kommunens förbättrade likviditet och sekundärt av Härnösandshus förbättrade likviditetsbehållning. Rörelsekapitalet

har ökat vilket är positivt då det utgör kapitalet kommunkoncernen använder sig av för att finansiera den löpande verksamheten. Förändringen innebär indirekt att kommunkoncernen har ett bättre kassaflöde jämfört mot årsskiftet. Att utfallet fortfarande är nega-

tivt innebär att kommunkoncernens leverantörer till viss del finansierar verksamheten. Anläggningsskapitalet har dock minskat vilket innebär att kommunkoncernen har mindre anläggningstillgångar i proportion till de långfristiga skulderna.

Låneskuld till kreditinstitut

LÅNESKULD	2020
Låneskuld, mnkr	1525
Andel som förfaller till betalning, %	
· 0-1 år	26%
· 1-3 år	46%
· 3-5 år	26%
· 5-10 år	2%

Den koncerngemensamma låneskulden fortsätter växa och som föregående år så förklaras ökningen i allt väsentligt av att Hemab tagit nya lån.

Kommunen har inte tagit några nya lån under räkenskapsåret och Härnösandshus har minskat sin totala låneskuld varav nettoförändringen för

den koncerngemensamma låneskulden uppgår till 25,1 mnkr jämfört med föregående år.

Resultat och ekonomisk ställning kommunen

För räkenskapsåret visar kommunen ett ovanligt högt resultat som i allt väsentligt förklaras av en ekonomisk överkompensation i form av mottagna bidrag och tillskott samt att kostnadsutvecklingen som effekt av covid-19 inte växt i samma takt som ersättningarna.

Kommunens resultat

ÅRETS RESULTAT	2020	2019
Årets resultat, mnkr	61,4	3,2
Procent av skatteintäkter och generella statsbidrag	3,5%	0,2%
Årets resultat exkl. jämförelsestörande poster, mnkr	26,8	3,2
Procent av skatteintäkter och generella statsbidrag	1,5%	0,2%

ESTIMERAD NETTOPÅVERKAN COVID -19 (MNKR)	2020
Bidrag från staten, Covid-19	65,3
Lämnade bidrag, Covid-19	-2,3
Löner, ersättningar och sociala avgifter, Covid-19	-10,9
Material, Covid-19	-15,9
Övriga verksamhetskostnader Covid-19	-1,6
Summa jämförelsestörande poster	34,6
Extra tillskott Covid-19	47,2
Bortfall Skatteintäkter	-23,6
Nettopåverkan Covid-19	58,2

Årets resultat har i allt väsentligt påverkats av covid-19 och de extra tillskott som tillskjutits under året. De jämförelsestörande posterna i verksamhetens intäkter och kostnader visar inte hela sanningen utan man bör ta in utvecklingen som de extra

tillskotten samt de uteblivna skatteintäkterna genererat för att skapa sig en mer korrekt bild över hur året i sig är unikt i ekonomiska termer. Den estimerade nettopåverkan enligt kommunens interna uppföljning, extra tillskott samt det relativa skatte-

intäktsbortfallet visar en positiv effekt med 58,2 mnkr för året. Subtraheras den estimerade nettopåverkan från årets resultat indikeras ett resultat om 3,2 mnkr det vill säga ett resultat identiskt med föregående års resultat.

Intäkts- och kostnadsutveckling

INTÄKTS- & KOSTNADSUTVECKLING 2020 (%)	Förändring mot fg. år
Verksamhetens intäkter	17,2%
Verksamhetens kostnader	3,4%
Skatteintäkter och generella statsbidrag	4,0%
Verksamhetens nettokostnad	0,5%

De ekonomiska effekterna av covid-19 har genererat ett antal jämförelsestörande poster för både verksamhetens intäkter och kostnader. Verksamhetens intäkter har som en effekt ökat med 65,3 mnkr i form av bidrag från staten. Verksamhetens kostnader innehåller totalt 30,7 mnkr som kan förklaras i termer av covid-19, varav de två största posterna utgörs av utökade materialkostnader (15,9 mnkr) samt ökande personalkostnader (10,9 mnkr). Ökade marknadspriser har påverkat materialkostnaderna med uppskattningsvis 8,1 mnkr utöver den kostnadsökning som kan relateras till covid-19.

Staten har under året delat ut extra tillskott i form av generella statsbidrag om 47,2 mnkr samtidigt som

minskningen i skatteintäkter utgör 23,6 mnkr jämfört mot föregående år. Kommunen har därmed sett en överkompensation från staten med de medel som avser att täcka intäktsminskningar och kostnadsökningar som effekt av covid-19. Det indikerar dock inte att kommunen blivit överkompenserad ur ett längre tidsperspektiv eftersom den ekonomiska utvecklingen som effekt av covid-19 sträcker sig betydligt längre än räkenskapsåret.

Verksamhetens intäkters relativa utveckling jämfört mot föregående år visar att den huvudsakliga anledningen till intäktsökningen beror på de av staten utdelade bidragen inom ramen för verksamhetens intäkter. Fränses

den jämförelsestörande posten på intäktsidan framgår det tydligt att verksamhetens intäkter i annat fall hade minskat i den takt som vore förenlig med den trend som varit synlig under ett flertal år.

Det framgår också tydligt att överkompensationen för covid-19 sett ur ett nettokostnadsperspektiv visar ett överskott för året på 34,6 mnkr.

Nettokostnadsandel av skatteintäkter, generella statsbidrag och utjämning

NETTOKOSTNANDSANDEL % AV SKATTEINTÄKTER, GENERELLA STATSBI DRAG & UTJÄMNING	2020	2019
Verksamhetens intäkter och kostnader (netto)	93,8%	97,1%
Avskrivningar	2,7%	2,9%
Nettokostnadsandel före finansnetto	96,6%	100%
Finansnetto	0,1%	0,2%
Nettokostnadsandel exkl. jämförelsestörande poster	98,4%	99,8%
Jämförelsestörande engångsposter (netto)	2%	0%
Nettokostnadsandel efter finansnetto	93,7%	99,8%

Den generellt sett minskade nettokostnadsandelen innebär att kommunen under året nyttjat mindre delar av skatteintäkter, generella statsbidrag & utjämning för att finansiera bland annat verksamheten jämfört mot föregående år. Det förklaras i stor

grad av den för räkenskapsåret relativa ekonomiska överkompensationen för covid-19. En betydande del av covid-19 relaterade ersättningar ingår dessutom i verksamhetens intäkter, vilket minimerar kostnadseffekten av covid-19 redan i nettokostnaden.

Scenariot blir tydligt om man ser till en från covid-19 fristående del, till exempel avskrivningarna som i realiteten har ökat men avskrivningar som nettokostnadsandel av skatteintäkter, generella statsbidrag & utjämning har minskat.

Likviditet

LIKVIDITET	2020	2019
Kassalikviditet, %	81,9%	63,4%
Rörelsekapital, mnkr	-52,7	-117,2
Varav semesterlöneskuld	70,9	66,6
Anläggningskapital, mnkr	437,9	440,8

Under de senaste åren har kommunens kassalikviditet förbättrats kraftigt, den huvudsakliga anledningen till utvecklingen jämfört mot föregående räkenskapsår är det extra tillskotten och den i övrigt ökade bidragsmassan. Ett riktmärke för en teoretiskt perfekt kassalikviditet är 100 procent men den kan vara lägre utan att kräva en aktiv likviditetshandling för att kunna täcka de kortfristiga skulderna. Kom-

munens behållning på banken har sedan 2018 ökat från ett negativt saldo till 112,8 mnkr inkluderat koncernutjämningskontot. Att konstant ligga på en för hög nivå genererar indirekta förluster på grund av inflationsbortfall vilket talar för att nuvarande likviditetsnivå är hälsosam.

Den något negativa utvecklingen av anläggningskapitalet innebär att det

finns en lägre grad av anläggnings-tillgångar sett till kommunkoncernens långfristiga skulder vilket är att betrakta som negativt. Vidare är rörelsekapitalet kraftigt förbättrat vilket innebär att kassaflödet är bättre och att kommunens leverantörer till en mindre grad finansierar den löpande verksamheten.

Soliditet

SOLIDITET, %	2020	2019
Soliditet %	34,4%	30,7%
Soliditet inkl. samtliga pensionsförpliktelser och löneskatt %	-20,8%	-29,9%

Den långsiktiga betalningsförmågan har förbättrats till en nivå som är förenlig med utgången av räkenskapsår 2018. Inkluderat samtliga pensionsförpliktelser inklusive löneskatt visar soliditetsutvecklingen en betydande positiv utveckling om 9,1 procent,

dels förklarar i den ökade soliditeten men i högre grad förklaras den av en minskande ansvarsförbindelse för pensioner. Soliditetsmättet är alltså negativt vilket innebär att kommunen med egna medel inte kan täcka sin totala pensionsförpliktelse som den är

känd idag. Scenariot vore detsamma även om Mellersta Norrlands Pensionsstiftelses medel vore inräknade, om än det i sådant fall skulle förbättra den negativa balansen.

Borgensåtagande & låneskuld

BORGENSÅTAGANDE (mnkr)	2020	2019
Borgen	1421,2	1402,8
Varav kommunala företag	1399,8	1381,3
Varav egna hem	0,0	0,2
Varav övriga	21,4	21,3
Låneskuld	210	210

Kommunens låneåtagande är alltså lika. Däremot är nettoutvecklingen av borgensåtagandet högre än föregående år. Den förklaras i högsta grad av att

HEMAB har tagit ytterligare lån och är den största borgensstagaren i kommunens totala borgensåtagande.

Utfall i förhållande till budget

TOTAL BUDGETAVVIKELSE (mnkr)	2020
Avvikelse, årets resultat	43,1

Den totala budgetavvikelsen förklaras genom den omöjliga uppgiften att budgetera för covid-19 i ett tidigt och i högsta grad osäkert skede. En jämförelse blir orättvis i sammanhang-

et eftersom kommunens budgeterade intäktsbild i stort är beroende av SKR:s prognoser, vilket inte heller har haft någon hög tillförlitlighet. Impulsartade bidrag har delats ut till

kommunerna under året precis som att marknadspriser förändrats på grund av ökad global efterfrågan.

Balanskravsresultat

Härnösands kommun återställer det ingående ackumulerade balanskravsresultatet för 2020 vilket uppgick till -3 mnkr och avsågs återställas senast 2021.



BALANSKRAVSRESULTAT (mnkr)	2020	2019
= Årets resultat enligt resultaträkningen	61,4	3,2
- Samtliga realisationsvinster	-0,3	-0,8
+ Realisationsvinster enligt undantagsmöjlighet	0	0
+ Realisationsförluster enligt undantagsmöjlighet	0	0
+/- Orealiserade vinster och förluster i värdepapper	0	0
-/+ Återföring av realiserade vinster och förluster i värdepapper	0	0
= Årets resultat efter balanskravsjusteringar	61,1	2,4
- Reservering av medel till resultatutjämningsreserv	0	0
+ Användning av medel från resultatutjämningsreserv	0	0
= Balanskravsresultat	61,1	2,4

Väsentliga personalförhållanden

KOMMUNEN

Under året har kommunen arbetat med att rekrytera ett stort antal medarbetare i syfte att stärka organisationens förmåga att fortsätta leverera välfärd under pandemin. Många redan befintliga medarbetare har bidragit stort genom att tillfälligt byta arbetsuppgifter för att stödja utsatta verksamheter.

Kommunen har tillfälligt utökat arbetsmiljöresurserna i form av tre risksamordnare som varit en del i ett aktivt arbete för att trygga och säkra förhållandena för kommunens medarbetare. Risksamordnarna har bland annat varit ett stöd i upprättande av riskbedömningar och handlingsplaner kopplat till risk för smitta.

För en stor grupp medarbetare har övergången till distansarbete utmanat och utvecklat den digitala förmågan. Nya arbetssätt och mötesformer har uppstått som kommer att vara bärande i att forma framtidens arbetsplats.

Personalomsättningen under året har varit något lägre än tidigare år.

AB HÄRNÖSANDSHUS

Under året har endast en utbildning genomförts inom ramen för verksamhetssystem avseende miljö, arbets-

miljö och kvalitet. Ett flertal fastighetsskötare har deltagit i en digital utbildning för att kunna fungera som anläggningsskötare för brandlarm. Som en följd av covid-19 har ingen större gemensam utbildning i övrigt genomförts.

För att stimulera till friskvård har samtliga medarbetare ett generöst friskvårdsbidrag. Genom Härnösandshus förmånsportal finns möjlighet för medarbetarna att köpa träningskort eller liknande hos ett stort antal leverantörer. Personalen har också möjlighet att få massage i förebyggande syfte vilket utnyttjas av ett stort antal medarbetare.

Medelåldern bland medarbetarna i Härnösandshus är lägre i år jämfört med föregående år och uppgår till 47 år. Den främsta orsaken till att medelåldern minskat är att de fem medarbetare som under året lämnat företaget med ålderspension har ersatts med yngre medarbetare.

Generationsväxlingen i företaget har avtagit. Strax under hälften av de anställda (48%) är över 50 år. Under de kommande fem åren beräknas fyra personer lämna företaget med ålderspension. Beräkningen är gjord utifrån en pensionsålder på 65 år.

HÄRNÖSAND ENERGI & MILJÖ AB

Under 2020 har företaget genomfört ett chefs- och merarbetarprogram. Syftet med programmet är att förstärka en positiv arbetsmiljö samt förstärka en kultur med bättre samverkan, självledarskap och mer personligt ansvarstagande. Insatsen genomfördes digitalt med anledning av pandemin.

I samarbete med Härnösandsföretaget LifePulse har ett hälsoprogram för medarbetare startats upp under året. Inledningsvis genomfördes en nulägesanalys med en skattning av den egna fysiska statusen, därefter placerades medarbetarna ut i olika kategorier med olika insatser. Personliga hälsosamtal och coaching har genomförts med samtliga medarbetare som valt att delta i programmet. Syftet är att främja en god hälsa hos personalen och inspirera till långsiktiga, hälsosamma livsstilsförändringar.

INVEST I HÄRNÖSAND AB - TECHNICHUS I MITTSVERIGE AB

Under 2020 har personal genomfört utbildning inom AI, globala målen för hållbar utveckling samt inom olika programmeringsverktyg. Företaget har bedrivit ett stort strategiarbete som ska gälla för perioden

2021-2023. I detta strategiarbete har personal och arbetsgivare bland annat arbetat fram en struktur för hur bolaget ska bli en än mer attraktiv arbetsgivare, samt hur företaget ska hitta arenor för kollegialt lärande/gemensam utveckling.

Kontinuerliga riskbedömningar har genomförts under året för att lyfta upp och åtgärda eventuella arbetsmiljörisiker i verksamheten kopplat till den pågående pandemin. Företaget har möjliggjort för majoriteten av personalen att arbeta hemifrån för att undvika smittspridning i verksamheterna.

Under de kommande fem åren beräknas tre personer lämna företaget med ålderspension.

RÄDDNINGSTJÄNSTEN HÖGA KUSTEN - ÅDALEN

Rekryteringsbehovet av brandmän i beredskap är konstant. Det finns alltid några befintliga vakanser som måste fyllas upp samtidigt som det hela tiden sker en viss kontinuerlig avgång.

Räddningstjänsten Höga Kusten - Ådalen har under året rekryterat enhetschef till Härnösand, fyra heltidsbrandmän varav tre stycken har provanställning fram till februari

2021 som därefter övergår till en tillsvidareanställning. Räddningstjänsten Höga Kusten - Ådalen har även under året rekryterat en brandingenjör samt en brandinspektör som påbörjar sin tjänst i januari 2021. Två brandinspektörer har under året gått i pension och tre brandmän har på egen begäran avslutat sina tjänster.

Räddningstjänsten Höga Kusten - Ådalen har inom de kommande ett antal pensionsavgångar, de kan hanteras genom att i tid ha en god dialog mellan medarbetare och arbetsgivare. Räddningstjänsten Höga Kusten - Ådalens stora utmaning är att behålla befintlig personal.



ANTAL ÅRSARBETARE	Månads- avlönade 2020	Varav kvinnor * (%)	Månads- avlönade 2019	Varav kvinnor * (%)	Tillsvidare- anställda 2020	Tillsvidare- anställda 2019
Kommunstyrelseförvaltningen	220	70,7%	214	71,6%	201	199
Arbetslivsförvaltningen	241	53,0%	236	50,0%	75	81
Samhällsförvaltningen	72	48,4%	74	45,1%	70	69
Skolförvaltningen	860	75,0%	846	74,7%	717	723
Socialförvaltningen	821	76,0%	806	78,2%	751	763
Kommunen totalt	2214	71,3%	2175	72,0%	1815	1836

*) Avser kvinnor som andel av årsarbetare vid årets utgång.

I månadsavlönade ingår både tillsvidareanställda och tidsbegränsat anställda med månadslön.

Antalet årsarbetare (åa) med tillsvidareanställning har minskat med 21 åa 2020 jämfört med 2019. Sett till alla anställningsformer har antalet åa ökat med 38 åa. Förklaringen finns i det ökade behovet av arbetskraft under pandemin. Socialförvaltningen

står både för den största minskningen av antalet tillsvidareanställda med en minskning på 12 åa, och den största ökningen när man ser till alla anställningsformer med 15 åa. Det innebär att antalet åa med visstidsanställning har ökat med 27 stycken

2020 jämfört med 2019. Behovet av förstärkningar under pandemin gör att jämförelser med tidigare år blir svåra om man vill följa utvecklingen över tid.



SJUKFRÅNVARO I PROCENT AV ORDINARIE ARBETSTID	Total sjukfrånvaro i procent av de anställdas sammanlagda ordinarie arbetstid	Andel sjukfrånvaro under en sammanhängande tid av 60 dagar eller mer i % av total sjukfrånvaro	Sjukfrånvaron för kvinnor	Sjukfrånvaron för män	Sjukfrånvaron i åldrarna 29 år eller yngre	Sjukfrånvaron i åldrarna 30-49	50 år eller äldre
Härnösands kommun	7,6	47,7	7,9	6,8	7,4	6,8	8,4
AB Härnösandshus	3,0	0	*	3,6	*	*	2,7
Härnösand Energi och Miljö AB	4,7	23,4	4,0	4,1	*	4,0	4,4
Räddningstjänsten i Höga kusten-Ådalen	4,0	49,2	*	4,1	4,7	3,6	4,5
Invest i Härnösand AB (Technicus i Mittsverige AB)	5,7	0	*	*	*	*	*

*) För litet antal personer för att utfallet ska kunna redovisas.

Kommunens sjukfrånvaro är totalt 7,57 procent av den totala arbetstiden under året. Det är en ökning med närmare 1,9 procentenheter jämfört med föregående år. En svag minskning kan ses efter halvårsskiftets rapportering på drygt åtta procent. Sjukfrånvaron i kommunen har varit

högre under 2020 än vad den har varit på många år, ökningen bedöms vara en direkt följd av den rådande pandemin. Den största ökningen av sjukfrånvaro ses inom Socialförvaltningen som ökar med 2,82 procentenheter jämfört med tidigare år. Andelen långtidssjukfrånvaro minskar

med närmare sju procentenheter till 47,7 procent av total sjukfrånvaro. Minskningen som ses i andelen långtidssjukfrånvaro är en följd av att antalet korttidssjuka har ökat under pandemin. Pandemins påverkan är så pass omfattande att den försvårar ytterligare analyser av underlaget.

TOTAL SJUKFRÅNVARO I PROCENT AV DE ANSTÄLLDAS ORDINARIE ARBETSTID	2020	2019
Kommunen totalt	7,6	5,7
Kommunstyrelseförvaltningen	4,3	4,1
Arbetslivsförvaltningen	6,0	5,9
Samhällsförvaltningen	3,7	2,9
Skolförvaltningen	7,6	5,6
Socialförvaltningen	9,3	6,5
Koncernen		
AB Härnösandshus	3,0	5,1
Räddningstjänsten i Höga Kusten-Ådalen	4,0	2,4
Invest i Härnösand AB (Technicus i Mitt Sverige AB)	5,7	3,1
Härnösand Energi och Miljö AB	4,7	4,3

*) För litet antal personer för att utfallet ska kunna redovisas.

Förväntad utveckling

MAKROEKONOMISK UTVECKLING

Världsekonomin präglas fortsatt i hög grad av effekterna från covid-19. Det är inte orimligt att ett nytt ekonomisk läge uppstår i världen även efter själva hanteringen av covid-19. Om länders syn på sårbarhet förändras så finns det starka skäl att anta ett globalt läge med en ökad protektionism. En ökad protektionism har en tendens i sin tur, att generera sämre globala tillväxtförutsättningar.

Sverige är i hög grad ett exportberoende land där exporten utgör dragloket för svensk ekonomi. Därtill utgörs Sveriges export i hög grad av insatsvaror som är särskilt känsliga för konjunktursvängningar. Sett till dessa förutsättningar är läget för nationen känsligt.

Osäkerheten i alla ekonomiska prognoser är fortsatt att bedöma som hög. SKR förväntar sig kalkylmässigt att samhällsekonomin kommer uppnå konjunkturrell balans först 2022-2024, vilket innebär att tiden dessförinnan är att klassificera som lågkonjunktur.

DEMOGRAFI

De demografiska förändringarna innebär att behovet av personal inom hela välfärdsområdet kommer att öka de närmaste decennierna. Kompetensförsörjning är och kommer att vara en av kommunernas stora framtida utmaningar. Bristen på arbetskraft inom delar av verksamheterna kräver både kortsiktiga och

långsiktiga åtgärder för att underlätta rekryteringen. Samtidigt som nyrekrytering är nödvändig behöver organisationen höja kompetensen hos befintlig personal för att följa med i den digitala utvecklingen och säkra rätt kompetens på rätt plats och att kompetensen nyttjas på ett effektivt sätt.

Befolkningssammansättningen i kommunen är en utmaning för framtiden. Liksom många andra kommuner har Härnösand en hög andel äldre, 26 procent vilket är sex procentenheter högre än riket i stort. I gruppen äldre finns individuella behov att ta hänsyn till såväl som förändrade behov och förväntningar. En hög andel äldre innebär utmaningar för såväl arbetskraftsförsörjningen som för ekonomin.

ARBETSMARKNAD

Arbetsförmedlingens prognos visar att arbetslösheten i riket förväntas stiga det under 2021. Den pågående pandemin har slagit hårt mot branscher som hotell, restaurang och handel där tillfälliga anställningar är vanliga och där det finns många ingångsjobb.

Krisen skyndar också på strukturomvandlingen på arbetsmarknaden vilket leder till att vissa jobb inte kommer tillbaka. Krisen drabbar många grupper på arbetsmarknaden, situationen är särskilt svår för ungdomar och utrikes födda som är

nya på arbetsmarknaden men också för dem som redan var arbetslösa. Efterfrågan på arbetskraft har helt eller delvis avstannat inom branscher där ingångsjobb är vanliga. Samtidigt medför strukturomvandlingen på arbetsmarknaden att vissa jobb, exempelvis inom handeln, inte kommer tillbaka efter krisen. Det rådande läget på arbetsmarknaden riskerar därför att försena och försvåra inträdet för personer som är nya på arbetsmarknaden framöver, särskilt då tillväxten i arbetskraften fortsätter de närmaste åren.

Utvecklingen visar att fler personer över 65 år är kvar i arbetslivet och att gruppen sannolikt kommer att öka, utifrån personers egen vilja och ekonomiska situation samt som en konsekvens av svårigheterna att hitta arbetskraft med rätt kompetens.

Digitaliseringen är ett faktum i Sverige. Pandemin har ytterligare snabbat på utvecklingen utifrån nya behov som snabbt måste lösas. Allt som kan digitaliseras kommer att digitaliseras. Många av välfärdens rutinmässiga administrativa uppgifter kan utföras av robotar. Det innebär att människor förväntar sig friktionsfria och snabba lösningar. Arbetet har påbörjats för att förnya strukturer och arbetssätt så att de speglar samhällsutvecklingen. Den digitala mognaden behöver höjas inom den egna organisationen och utvecklingen behöver vara strategisk och balansera mellan tillgänglighet

och sårbarhet vid utveckling av ny teknik. För att utveckla fler digitala lösningar inom exempelvis vård och omsorgsområdet krävs det en infrastruktur som kan rymma sådan utveckling.

SOCIAL HÅLLBARHET

Social hållbarhet är ett perspektiv som blir allt viktigare att fokusera på för ett hållbart samhälle. Med tidiga och förebyggande insatser gynnas den socioekonomiska utvecklingen positivt och framtida kostnader inom ramen för kommunens välfärdsuppdrag kan undvikas. Utvecklingsarbeten har påbörjats och ska fördjupas de närmaste åren för att utveckla arbetsformer för tidiga samordnade insatser. Socialnämndens och skolnämndens samordnade insatser för barn och unga är ett exempel. Ett annat exempel är formerande av ett hållbarhetskontor som ska arbeta utifrån Agenda 2030 för att med större kraft gemensamt arbeta för minskad klimatpåverkan, demokrati och inflytande, folkhälsa och ett våldsförebyggande arbete.

MINSKA KLIMATPÅVERKAN

För att minska klimatpåverkan behöver kommunen som helhet arbeta med omställning. Det är viktigt att säkerställa en förändring exempelvis mot en hållbar vatten och avloppsförsörjning, minskat resande med fossilbränsle drivna fordon samt minskat matsvinn.

GOD ARBETSGIVARE

Arbetet med att utveckla Härnösands kommun som arbetsgivare och därmed skapa en mer attraktiv arbetsplats, en bättre arbetsmiljö, en god internkommunikation, ett kommunikativt ledarskap, samt en ökad attraktivitet pågår och är ett långsiktigt arbete. Kompetensförsörjning har varit en viktig fråga för kommunen och fortsätter att vara en viktig fråga de kommande åren.

Under 2020 har den externa personalsättningen i kommunen minskat med närmare två procentenheter, (9,8 % 2019 jämfört med 8,0 % 2020) medan den interna personalsättningen ökat med närmare 3 procentenheter till 7,2 procent. Den interna rörligheten bedöms ha påverkats dels av omorganisationer där ansvar för verksamheter flyttats till andra förvaltningar, dels av en vilja hos medarbetare att stötta upp där behoven funnits med anledning av pandemins konsekvenser. En djupare analys av området behöver genomföras för att med säkerhet kunna peka på orsaker till förändringarna i personalomsättning och därmed kunna bedöma framtida utveckling.

Arbetskraftsbrist inom delar av kommunens verksamheter behöver bemötas med kortsiktiga och långsiktiga åtgärder. Heltidsprojektet fortsätter att implementeras de kommande åren.

LÅNGSIKTIG HÅLLBAR EKONOMI

Översynen av organisationen fortskrider för att nå effektivt nyttjande och kostnadseffektiviseringar för att möta kommunens framtida utmaningar. Lokalförsörjning på kort och längre sikt för effektiv lokalanvändande är ett exempel på effektivt nyttjande och kostnadseffektiviseringar. Fokus riktas framåt mot tidiga insatser som också ger effekt på kostnader i ett längre perspektiv. Ett arbete med att ytterligare förbättra kvalitén på de ekonomiska processerna och en ökad digitalisering, ett större utnyttjande och kvalitetssäkring av IT-systemen samt anpassning av arbetsprocesser är nödvändiga för en effektiv organisation och ekonomisk planering/uppföljning.

NÄRINGS LIV OCH ETABLERINGAR

I arbetet med att nå ett förbättrat företagsklimat spelar faktorer som ökad kunskap och förståelse för företagande och företagarnas förväntningar och behov en viktig roll. Genom ett uppsökande arbete i kombination med en planering av mark som inbjuder till etablering kan nya etableringar lockas till kommunen. Processen med etableringen av ett arkiv på Saltviks industriområde fortsätter. Arbetet kommer att utvidgas för att klargöra vilka större synergier som kan skapas i samband med arkivtableringen. Arbetet med översiktsplanen och en strategisk friluftspan fortsätter de kommande åren.

02

Finansiella rapporter

RESULTATRÄKNING

-

BALANSRÄKNING

KASSAFLÖDESANALYS

-

Resultaträkning

(MNKR)		Kommun 2020	Kommun 2019	Koncern 2020	Koncern 2019
Verksamhetens intäkter	Not 3	411,4	351,0	925,8	871,1
Verksamhetens kostnader	Not 4	-2039,2	-1971,7	-2390,1	-2341,4
Avskrivningar	Not 5	-48,7	-47,9	-149,1	-143,7
Verksamhetens nettokostnad		-1676,5	-1668,6	-1613,4	-1614,0
Skatteintäkter	Not 6	1175,3	1199,0	1175,3	1199,0
Generella statsbidrag och utjämning	Not 7	560,5	469,5	560,5	469,5
Verksamhetens resultat		59,3	-0,1	122,4	54,5
Finansiella intäkter	Not 8	6,9	8,0	2,3	3,0
Finansiella kostnader	Not 9	-4,9	-4,7	-14,2	-16,0
Resultat efter finansiella poster		61,4	3,2	110,5	41,6
Extraordinära poster	Not 10	0,0	0,0	0,0	0,0
Årets resultat		61,4	3,2	110,5	41,6

Balansräkning

(MNKR)		Kommun 2020	Kommun 2019	Koncern 2020	Koncern 2019
TILLGÅNGAR					
<i>Anläggningstillgångar</i>					
Immateriella anläggningstillgångar	Not 11	0,0	0,0	0,0	0,0
Materiella anläggningstillgångar					
Mark, byggnader och tekniska anläggningar	Not 12	582,5	566,6	2527,4	2471,9
Maskiner och inventarier	Not 13	51,1	60,1	165,9	174,5
Övriga materiella anläggningstillgångar	Not 14	0,0	0,0	0,0	0,0
Finansiella anläggningstillgångar	Not 15	195,2	196,1	35,7	36,5
Summa anläggningstillgångar		828,8	822,8	2729,0	2682,9
<i>Bidrag till infrastruktur</i>					
		0,0	0,0	0,0	0,0
<i>Omsättningstillgångar</i>					
Förråd m.m.	Not 16	9,8	9,9	17,9	21,7
Fordringar	Not 17	169,1	151,0	231,8	226,1
Kortfristiga placeringar		0,0	0,0	0,0	0,0
Kassa och bank	Not 18	112,8	69,4	173,1	105,2
Summa omsättningstillgångar		291,7	230,3	422,8	352,9
Summa tillgångar		1120,4	1053,1	3151,7	3035,9
EGET KAPITAL, AVSÄTTNINGAR OCH SKULDER					
<i>Eget kapital</i>					
Periodens resultat	Not 19	61,4	3,2	110,5	41,6
Resultatjämningsreserv		0,0	0,0	0,0	0,0
Övrigt eget kapital		323,6	320,4	716,3	674,9
Summa eget kapital		385,0	323,6	826,8	716,5
<i>Avsättningar</i>					
Avsättningar för pensioner och liknande förpliktelser	Not 20	150,3	142,7	160,3	153,0
Andra avsättningar	Not 21	0,0	0,0	125,4	121,3
Summa avsättningar		150,3	142,7	285,7	274,3
<i>Skulder</i>					
Långfristiga skulder	Not 22	240,6	239,3	1385,5	1330,1
Kortfristiga skulder	Not 23	344,4	347,5	653,7	715,0
Summa skulder		585,0	586,8	2039,2	2045,1
Summa eget kapital, avsättningar och skulder		1120,4	1053,1	3151,7	3035,9
PANTER OCH ANSVARSFÖRBINDELSER					
Panter och därmed jämförliga säkerheter	Not 24	1421,2	1402,8	21,4	21,5
<i>Ansvarsförbindelser</i>					
Pensionsförpliktelser som inte har tagits upp bland skulderna eller avsättningarna	Not 25	618,0	638,7	618,0	638,7
Övriga ansvarsförbindelser	Not 26	2,1	1,2	2,3	1,4
Summa panter och ansvarsförbindelser		2041,3	2042,7	641,7	661,6

Kassaflödesanalys

(MNKR)		Kommun 2020	Kommun 2019	Koncern 2020	Koncern 2019
DEN LÖPANDE KASSAFLÖDESANALYSEN					
Årets resultat					
Justering för ej likviditetspåverkande poster	Not 28	61,3	159,1	65,6	110,1
Övriga likviditetspåverkande poster	Not 29	-7,1	-6,1	-16,9	-17,7
Poster som redovisas i annan sektion	Not 30	0,3	0	-23,1	0
Medel från verksamheten före förändring av rörelsekapital		115,9	156,2	136,1	133,9
<i>Ökning/minskning av periodiserade anslutningsavgifter</i>					
		0	0	0	0
<i>Ökning/minskning av kortfristiga fordringar</i>					
		-18,1	-10,4	-5,7	-1,0
<i>Ökning/minskning av förråd och varulager</i>					
		0,1	0,6	3,8	-2,0
<i>Ökning/minskning av kortfristiga skulder</i>					
		-3,1	-38,1	61,3	59,9
Kassaflöde från den löpande verksamheten		94,8	108,3	195,5	190,8
INVESTERINGSVERKSAMHETEN					
<i>Investering i immateriella anläggningstillgångar</i>					
		0,0	0,0	0,0	0,0
<i>Försäljning av immateriella anläggningstillgångar</i>					
		0,0	0,0	0,0	0,0
<i>Investering i materiella anläggningstillgångar</i>					
		-62,8	-63,2	-225,4	-244,3
<i>Försäljning/utrangering av materiella anläggningstillgångar</i>					
		7,4	1,6	54,0	30,6
<i>Erhållna investeringsbidrag</i>					
		3,1	2,1	3,1	2,1
<i>Investering i kommunkoncernföretag</i>					
		0,0	0,0	0,0	0,0
<i>Försäljning av kommunkoncernföretag</i>					
		0,0	0,0	0,0	0,0
<i>Förvärv av finansiella tillgångar</i>					
		-3,2	0,5	-3,4	1,3
<i>Avyttring av finansiella tillgångar</i>					
		4,1	0,0	4,2	0,0
Kassaflöde från investeringsverksamheten		-51,4	-59,0	-167,5	-210,3
FINANSIERINGSVERKSAMHETEN					
<i>Nyupptagna lån</i>					
		50,0	110,0	375,7	490,0
<i>Amortering av skulder för finansiell leasing</i>					
		0,0	0,0	0,0	0,0
<i>Amortering av långfristiga skulder</i>					
		-50,0	-90,0	-335,8	-389,1
Kassaflöde från finansieringsverksamheten		0,0	20,0	39,9	100,9
Årets kassaflöde		43,4	69,3	67,9	81,4
Likvida medel vid årets början		69,4	0,1	105,2	23,8
Likvida medel vid årets slut		112,8	69,4	173,1	105,2

03

Noter

NOT 1 Redovisningsprinciper

LAGSTIFTNING OCH NORMGIVNING

Härnösands kommun har i enlighet med lagen för kommunal bokföring LKBR (2018:597) och Rådet för kommunal redovisning (RKR) upprättat årsredovisningen om inget annat anges.

VÄRDERING

Härnösands kommun tillämpar försiktighetsprincipen vilket innebär att värdering i räkenskaperna ska göras med rimlig försiktighet. Förfaller en osäkerhet vid en värdering ska kommunen välja en lägre värdering av tillgångar och en högre värdering av skulder.

ANLÄGGNINGSTILLGÅNGAR

Vid en klassificering och upptagning som anläggningstillgång tillämpar kommunen från och med räkenskapsår 2019 RKR R4. Det innebär att tillgångarna måste vara avsedda för stadigvarande bruk eller innehav, bedömas ha en nyttjandeperiod om minst tre år samt överstiga värdet om ett helt prisbasbelopp. Anläggningstillgångar upptas till anskaffningsvärde i balansräkningen efter avdrag för planenliga avskrivningar. Undantaget för planenliga avskrivningar är mark, konst och pågående arbeten. Investeringsbidrag, gatukostnadsersättningar och anslutningsavgifter tas från och med 2010 upp som en långfristig skuld och periodiseras över anläggningens nyttjandeperiod.

Avskrivningstider har fram till 2009 baserats på SKL:s förslag, sedan 2010 skrivs kommunens anläggningstillgångar av efter nyttjandeperioden. Det har inte genomförts någon

anpassning av avskrivningstiderna mellan företagen i de sammanställda räkenskaperna. Avskrivningarna påbörjas den dag anläggningstillgången tas i bruk. Bedömning av nyttjandeperiod sker i samråd av personal med teknisk kompetens inom aktuellt område tillsammans med ekonomiavdelningen. Komponentavskrivningar görs på nya investeringar som har ett värde över 1 mnkr.

Fram till och med 2009 tillämpas huvudsakligen följande ekonomiska livslängder:

- Fastigheter och anläggningar 20, 33 och 50 år
- Maskiner och inventarier 5-10 år
- Energidistributionsanläggningar 25 år
- VA-anläggningar 10, 20 och 33 år
- Från och med 2010 tillämpas huvudsakligen följande nyttjandetider för investeringar som är gjorda 2010 och senare:
- Fritidsanläggningar 10-60 år
- Fastigheter och anläggningar 10-60 år
- Parker 15-25 år
- Gatu- och belysningsanläggning 25-60 år
- Maskiner och inventarier 3-10 år

AVSÄTTNINGAR OCH ANSVARSFÖRBINDELSER

En avsättning redovisas i balansräkningen i fallet att det föreligger en legal förpliktelse som är säker eller sannolik till sin förekomst men oviss till belopp eller infriandet av tidpunkt. Ansvarsförbindelser redovisas i det fall då en förpliktelse som härrör från inträffade händelser har en mer

osäker natur och inte uppfyller kraven för skuld eller avsättning.

FINANSIELLA TILLGÅNGAR OCH SKULDER

En finansiell tillgång och en finansiell skuld redovisas i balansräkningen när kommunen blir part i det finansiella instrumentets avtalsmässiga villkor. Tillgångarna klassificeras som antingen anläggningstillgångar eller omsättningstillgångar beroende på syftet med innehavet. Ska tillgången brukas och innehas stadigvarande klassificeras den som en anläggningstillgång varav det omvända genererar en omsättningstillgång. De finansiella skulderna klassificeras som antingen en långfristig eller kortfristig skuld varav allt klassificeras som långfristig utom i det fall den finansiella skulden förfaller till betalning inom tolv månader räknat från balansdagen eller förväntas bli betald inom det normala förloppet av kommunens verksamhetscykel.

LEASING

Från och med 2004 har all leasing redovisats i en tilläggsupplysning, från och med 2019 redovisas den i en not och ingår inte längre i ansvarsförbindelsen. Alla leasingavtal i kommunen har klassificerats som operationell leasing. Enligt RKR R5 ska klassificering ske vid leasingavtalets början och majoriteten av leasingavtalen har inte trätt i kraft under 2020. All leasing i kommunen är därtill fortsatt klassificerade som operationell leasing med grunden att leasingavtalen inte i all väsentlighet överför de risker och fördelar som är förknippade med att äga tillgången till leasingtagaren.

EXTRAORDINÄRA POSTER

Vid klassificering av extraordinära poster följer kommunen lagkrav och rekommendationer enligt 5 kap. 5 § LKBR samt RKR R11. Poster måste uppgå till ett väsentligt belopp, den ekonomiska händelsen får inte förväntas inträffa regelbundet samt att den måste sakna ett samband med kommunens normala verksamhet.

JÄMFÖRELSESTÖRANDE POSTER

För att klassificera en ekonomisk händelse som en jämförelsestörande post följer kommunen RKR R11. Ramverket som ger upphov till en bedömning är att den ekonomiska händelsen inte är extraordinär men är viktig att uppmärksamma. Kommunen tillämpar en eventuell prövning i de fall då beloppet i all väsentlighet framgår som jämförelsestörande mellan åren.

INTÄKTER

Intäkter som är hänförliga till räkenskapsåret bokförs oavsett tidpunkten för betalningen. SKR:s senaste prognos på skatteavräkningen ligger till grund för beräkning och periodisering av årets skatteintäkt i enighet med RKR R2. Förutbetalda intäkter och övriga intäkter på balansräkningens skuldsida avses att periodiseras på nästkommande år om inget annat framgår av bokslutsbilaga. Investeringsbidrag intäktsförs enligt redovisningsprincipen för anläggningstillgångar. Kommunen tillämpar en strikt tolkning gällande hanteringen av de generella statsbidragen.

SAMMANSTÄLLDA RÄKENSKAPER

I enighet med RKR R16 omfattar de sammanställda räkenskaperna kommunen, företag och kommunalförbund där kommunen har ett

väsentligt inflytande och där företaget eller förbundet har en väsentlig betydelse för kommunen. Proportionell konsolidering tillämpas. Undantaget är alla organisationer som inte nämns i tilläggsupplysningarna. Av flera skäl har kommunen valt att tillsvidare undanta Mellersta Norrlands Pensionsstiftelse från de sammanställda räkenskaperna då det råder en oenighet i om och hur en pensionsstiftelse eventuellt ska konsolideras för att ge en rättvisande bild. Kommunen kommer ompröva sin hållning efter RKR har kommit med direktiv under 2021.

NEDSKRIVNINGAR

Om det vid balansdagen framgår att en materiell anläggningstillgångs verkliga värde är lägre än vad som följer av LKBR (1-3§§) ska tillgångens skrivas ned om värdeminskningen anses vara bestående enligt RKR R6 vilken är applicerbar på kommunal verksamhet som regleras av självkostnadsprincipen. I det fall de materiella anläggningstillgångarna används i verksamhetsgrenar som inte omfattas av självkostnadsprincipen med laga stöd tillämpas 27 kap. Bokföringsnämndens allmänna råd (BFNAR2012:1) om årsredovisning och koncernredovisning (K3). Eventuella nedskrivningar för finansiella anläggningstillgångar hanteras enligt RKR R7.

PENSIONS-KOSTNADER OCH PENSIONSSKULD

Kommunen följer RKR 10 sedan 2019 och beräkningarna för pensionsskulden bygger på den modell som anvisas i senaste RIPS.

BYTE AV REDOVISNINGSPRINCIPER

Som en effekt av Räddningstjäns-

tens ändrade redovisningsprinciper under 2020 har motsvarande del i de sammanställda räkenskaperna justerats för 2019. Det har påverkat den ingående balansen med en ökning av mark, byggnader och tekniska anläggningar med 13,3 mnkr, långfristiga skulder med 13,4 mnkr samt en korrigerigering av eget kapital om ca 0,2 mnkr. 13,3 mnkr av kassa och bank har omklassificerats till fordringar eftersom medlen uppgår i Kramfors kommuns koncernkonto.

INTERNREDOVISNINGSPRINCIPER

Intäkter och kostnaderna i driftredovisningen speglar varje nämnds individuella ekonomiska relation till omvärlden. Därav saknas skatteintäkter, generella statsbidrag och utjämning, finansiella intäkter och kostnader. Fin int/kost finns i viss mån i driften (räntekostnader) men elimineras bort på justeringsrad på samma sätt som avskrivningarna samt extraordinära kostnader i driftsredovisningen jämfört mot resultaträkningen. Omvänt förhållande gäller interndebiteringar som enbart upptas i driftsredovisningen men ej är föremål för kommunens resultaträkning.

Investeringsredovisningen utgörs av kommunexterna utgifter och i vissa fall löneutgift inkluderat sociala avgifter och andra direkt anställningsrelaterade utgifter.

NOT 2 Uppskattningar & bedömningar

JÄMFÖRELSESTÖRANDE POSTER

Kommunkoncernen har under räkenskapsår 2020 tagit upp flertalet jämförelsestörande poster i not, alla utgör ett väsentligt belopp och försvårar jämförelse mellan åren. Samtliga poster är relaterade till covid-19 förutom realisationsvinsten i Härnösandshus och består av i regel av ökade intäkter i form av bidrag och kostnadsökningar som en direkt effekt av bland annat

inköp av mer material och ökad bemanning. Eventuell prisökning på marknaden har inte tagits med eftersom den med säkerhet inte går att fastställa och relatera till covid-19 då marknadspriser ligger utom kommunens kontroll.

FÖRBRUKNINGSDATA

Kommunen har sedan 2014 haft en blandad modell där de tagit upp vissa datorer som materiella anlägg-

ningstillgångar och driftfört andra datorer beroende på vilken förvaltning datorerna har stationerats på. I slutet av räkenskapsår 2020 har kommunen valt att ändra sin bedömning och därmed kostnadsföra samtliga datorer för att uppnå en enighet i hanteringen. Det genererade en utrangering om ca 7 mnkr.



NOT 3 Verksamhetens intäkter

(MNKR)	Kommun 2020	Kommun 2019	Koncern 2020	Koncern 2019
Försäljningsintäkter	18,3	19,5	481,4	509,0
Taxor och avgifter	44,5	44,3	44,5	45,6
Hyror och arrenden	49,9	51,4	49,9	51,9
Bidrag från staten	181,7	187,2	181,7	213,6
Bidrag från staten, Covid-19	65,3	0,0	65,3	0,0
Bidrag övriga	21,0	18,9	48,3	21,0
Försäljning verksamhet	30,4	27,4	30,4	27,7
Intäkter från exploateringsverksamhet	0,0	0,0	0,0	0,0
Realisationsvinster på anläggningstillgångar	0,3	0,8	0,3	0,0
Realisationsvinst försäljning fastighet	0,0	0,0	24,0	0,0
Övrigt	0,1	1,5	0,2	2,3
Summa verksamhetens intäkter	411,4	351,0	925,8	871,1

NOT 4 Verksamhetens kostnader

(MNKR)	Kommun 2020	Kommun 2019	Koncern 2020	Koncern 2019
Lämnade bidrag	-62,8	-66,0	-62,8	-66,0
Lämnade bidrag, Covid-19	-2,3	0,0	-2,3	0,0
Entreprenader och köp av verksamhet	-288,8	-288,9	-288,8	-288,9
Tjänster	-66,9	-61,4	-66,9	-61,7
Löner, ersättningar och sociala avgifter	-1142,4	-1103,0	-1160,6	-1128,1
Löner, ersättningar och sociala avgifter, Covid-19	-10,9	0,0	-10,9	0,0
Pensioner inkl. löneskatt	-100,2	-110,1	-102,0	-111,9
Pensionskostnad engångseffekt	8,0	0,3	8,0	0,3
Gottgörelse	14,1	14,5	14,1	14,5
Lokal- och markhyror	-203,0	-202,0	-203,1	-205,0
Fastighets- och driftskostnader	-29,8	-29,0	-29,8	-29,0
Material	-75,5	-67,4	-75,7	-68,9
Material, Covid-19	-15,9	0,0	-15,9	0,0
Skattekostnad	0,0	0,0	-0,3	0,9
Realisationsförluster och utrangeringar	-7,0	0,0	-7,0	0,0
Anskaffningskostnad sålda exploateringsfastigheter	0,0	0,0	0,0	0,0
Övriga verksamhetskostnader	-54,0	-58,7	-384,3	-397,6
Övriga verksamhetskostnader Covid-19	-1,6	0,0	-1,6	0,0
Summa verksamhetens kostnader	-2039,2	-1971,7	-2390,1	-2341,4

NOT 5 Avskrivningar

(MNKR)	Kommun 2020	Kommun 2019	Koncern 2020	Koncern 2019
Avskrivning immateriella tillgångar	0,0	0,0	0,0	0,0
Avskrivning byggnader och anläggningar	-34,9	-32,8	-116,1	-108,4
Avskrivning maskiner och inventarier	-13,8	-15,1	-28,9	-31,6
Nedskrivning byggnader och anläggningar	0,0	0,0	-3,7	-3,6
Nedskrivning maskiner och inventarier	0,0	0,0	-0,4	-0,1
Summa avskrivningar	-48,7	-47,9	-149,1	-143,7

NOT 6 Skatteintäkter

(MNKR)	Kommun 2020	Kommun 2019	Koncern 2020	Koncern 2019
Kommunalskatt	1199,5	1209,2	1199,5	1209,2
Avräkning kommunalskatt				
· slutavräkning föregående år	-6,1	0,6	-6,1	0,6
· preliminär avräkning innevarande år	-18,0	-10,8	-18,0	-10,8
Summa skatteintäkter	1175,3	1199,0	1175,3	1199,0

NOT 7 Generella statsbidrag och utjämning

(MNKR)	Kommun 2020	Kommun 2019	Koncern 2020	Koncern 2019
Inkomstutjämning	334,6	312,9	334,6	312,9
Bidrag för LSS-utjämning	65,1	56,4	65,1	56,4
Kommunal fastighetsavgift	51,0	50,1	51,0	50,1
Välfärdsmiljonerna	14,7	27,9	14,7	27,9
Extra tillskott Covid-19	47,2	0,0	47,2	0,0
Regleringsavgift	25,8	17,6	25,8	17,6
Kostnadsutjämning	22,1	4,6	22,1	4,6
Summa generella statsbidrag och utjämningsbidrag	560,5	469,5	560,5	469,5

NOT 8 Finansiella intäkter

(MNKR)	Kommun 2020	Kommun 2019	Koncern 2020	Koncern 2019
Överskottsutdelning Kommuninvest	1,3	2,7	1,3	2,7
Ränteintäkter	0,3	0,3	0,5	0,6
Borgensprovision från koncernföretagen	5,3	5,0	0,0	0,0
Andel i intresseföretag	0,0	0,0	0,5	-0,3
Övriga finansiella intäkter	0,0	0,0	0,0	0,0
Summa finansiella intäkter	6,9	8,0	2,3	3,0

NOT 9 Finansiella kostnader

(MNKR)	Kommun 2020	Kommun 2019	Koncern 2020	Koncern 2019
Räntekostnader på lån	-0,5	-0,3	-9,4	-11,3
Finansiell kostnad, förändring av pensionsavsättningar	-3,5	-4,2	-3,7	-4,5
Värdereglering finansiella tillgångar	-0,4	0,0	-0,4	0,0
Övriga finansiella kostnader	-0,5	-0,2	-0,7	-0,2
Summa finansiella kostnader	-4,9	-4,7	-14,2	-16,0
Genomsnittlig upplåningsränta efter räntesäkring	0,27	0,13	0,62	0,76
Genomsnittlig upplåningsränta före räntesäkring	0,27	0,13	0,62	-

NOT 10 Extraordinära poster

(MNKR)	Kommun 2020	Kommun 2019	Koncern 2020	Koncern 2019
Extraordinära poster	0,0	0,0	0,0	0,0
Summa extraordinära poster	0,0	0,0	0,0	0,0

NOT 11 Immateriella anläggningstillgångar

(MNKR)	Kommun 2020	Kommun 2019	Koncern 2020	Koncern 2019
Ingående anskaffningsvärde	0,0	0,0	0,0	0,0
Inköp	0,0	0,0	0,0	0,0
Försäljningar	0,0	0,0	0,0	0,0
Utrangeringar	0,0	0,0	0,0	0,0
Överföringar	0,0	0,0	0,0	0,0
Utgående anskaffningsvärde	0,0	0,0	0,0	0,0
Ingående ackumulerade avskrivningar	0,0	0,0	0,0	0,0
Försäljningar	0,0	0,0	0,0	0,0
Utrangeringar	0,0	0,0	0,0	0,0
Överföringar	0,0	0,0	0,0	0,0
Årets avskrivningar	0,0	0,0	0,0	0,0
Utgående ackumulerade avskrivningar	0,0	0,0	0,0	0,0
Ingående ackumulerade nedskrivningar	0,0	0,0	0,0	0,0
Försäljningar	0,0	0,0	0,0	0,0
Utrangeringar	0,0	0,0	0,0	0,0
Årets nedskrivningar/återföringar	0,0	0,0	0,0	0,0
Utgående ackumulerade nedskrivningar	0,0	0,0	0,0	0,0
Utgående redovisat värde	0,0	0,0	0,0	0,0
Genomsnittlig nyttjandeperiod	0,0	0,0	0,0	0,0

NOT 12 Mark, byggnader och teknisk anläggning

(MNKR)	Kommun 2020	Kommun 2019	Koncern 2020	Koncern 2019
Ingående anskaffningsvärde	950,0	901,0	4260,5	4049,1
Inköp	50,9	49,5	197,5	219,1
Försäljningar	-0,4	-0,5	-34,0	-7,7
Utrangeringar	0,0	0,0	0,0	0,0
Överföringar	0,0	0,0	0,0	0,0
Utgående anskaffningsvärde	1000,5	950,0	4424,0	4260,5
Ingående ackumulerade avskrivningar	-383,4	-350,7	-1753,9	-1649,0
Försäljningar	0,3	0,0	10,8	0,0
Utrangeringar	0,0	0,0	0,0	7,2
Överföringar	0,0	0,0	0,0	0,0
Årets avskrivningar	-34,9	-32,7	-116,1	-112,1
Utgående ackumulerade avskrivningar	-418,0	-383,4	-1859,2	-1753,9
Ingående ackumulerade nedskrivningar	0,0	0,0	-33,7	-30,7
Försäljningar	0,0	0,0	0,0	0,0
Utrangeringar	0,0	0,0	0,0	-3,4
Årets nedskrivningar/återföringar	0,0	0,0	-3,7	0,4
Utgående ackumulerade nedskrivningar	0,0	0,0	-37,4	-33,7
Utgående redovisat värde	582,5	566,6	2527,4	2471,9
Därav finansiell leasing	0,0	0,0	11,4	13,3
Genomsnittlig nyttjandeperiod	27,1	16,8	21,6	21,7

Linjär avskrivning tillämpas för samtliga materiella anläggningstillgångar förutom mark, konst och pågående arbeten. Nedskrivning har skett under året av ej arrendegrundade bredbandsanslutningar.

NOT 13 Maskiner och inventarier

(MNKR)	Kommun 2020	Kommun 2019	Koncern 2020	Koncern 2019
Ingående anskaffningsvärde	266,5	253,9	569,9	567,3
Inköp	12,0	13,7	27,9	25,4
Försäljningar	0,0	-1,1	-2,1	-22,9
Utrangeringar	-16,8	0,0	-16,8	0,0
Överföringar	-0,3	0,0	-0,3	0,0
Utgående anskaffningsvärde	261,4	266,5	578,6	569,8
Ingående ackumulerade nedskrivningar	-206,4	-191,7	-394,5	-385,5
Försäljningar	0,0	0,0	1,6	-0,1
Utrangeringar	9,9	0,4	9,9	22,0

NOT 13 Maskiner och inventarier fortsättning

Överföringar	0,0	0,0	0,0	0,7
Årets avskrivningar	-13,8	-15,1	-28,9	-31,6
Utgående ackumulerade avskrivningar	-210,3	-206,4	-411,9	-394,5
Ingående ackumulerade nedskrivningar	0,0	0,0	-0,8	-0,8
Försäljningar	0,0	0,0	0,0	0,0
Utrangeringar	0,0	0,0	0,0	0,0
Årets nedskrivningar/återföringar	0,0	0,0	0,0	0,0
Utgående ackumulerade nedskrivningar	0,0	0,0	-0,8	-0,8
Utgående redovisat värde	51,1	60,1	165,9	174,5
Därav finansiell leasing	0,0	0,0	0,0	0,0
Genomsnittlig nyttjandeperiod	9,2	4,1	6,1	5,7

Linjär avskrivning tillämpas för samtliga maskiner och inventarier förutom vid pågående arbeten.

NOT 14 Övriga materiella tillgångar

(MNKR)	Kommun 2020	Kommun 2019	Koncern 2020	Koncern 2019
Ingående anskaffningsvärde	0,0	0,0	0,0	0,0
Årets investeringar	0,0	0,0	0,0	0,0
Utgående redovisat värde	0,0	0,0	0,0	0,0
Genomsnittlig nyttjandeperiod	0,0	0,0	0,0	0,0

NOT 15 Finansiella anläggningstillgångar

(MNKR)	Kommun 2020	Kommun 2019	Koncern 2020	Koncern 2019
Aktier och andelar				
Härnösands Energi och Miljö AB	50,1	50,1	0,0	0,0
AB Härnösands hus	127,5	127,5	0,0	0,0
Härnösand Invest AB	0,1	0,1	0,0	0,0
Kommuninvest i Sverige AB	16,2	12,5	16,2	12,5
HögaKusten Destination AB	0,1	0,1	0,1	0,1
Kommunbränsle i Ådalen AB	0,0	0,0	3,2	3,0
Övriga långfristiga värdepappersinnehav	0,0	0,0	2,5	2,5
Summa aktier och andelar	194,0	190,3	22,0	18,1
Långfristig utlåning				
Förlagsbevis Kommuninvest i Sverige AB	0,0	3,7	0,0	3,7

NOT 15 Finansiella anläggningstillgångar fortsättning

Västernorrlands Länstrafik AB	0,0	0,4	0,0	0,4
Värde reglering långfristig fordran Koneo	1,2	1,7	1,2	1,7
Investeringsbidrag Vågmannen	0,0	0,0	6,8	7,1
Fordran Servanet	0,0	0,0	0,0	0,0
Uppskjuten skattefordran	0,0	0,0	5,7	5,5
Summa långfristig utlåning	1,2	5,8	13,7	18,4
Summa finansiella tillgångar	195,2	196,1	35,7	36,5

NOT 16 Förråd m.m.

(MNKR)	Kommun 2020	Kommun 2019	Koncern 2020	Koncern 2019
Tomter för försäljning	9,8	9,9	9,8	10,0
Varulager	0,0	0,0	8,1	11,7
Summa förråd m.m.	9,8	9,9	17,9	21,7

NOT 17 Fordringar

(MNKR)	Kommun 2020	Kommun 2019	Koncern 2020	Koncern 2019
Kundfordringar	7,2	8,6	7,5	24,3
Statsbidragsfordringar	1,4	4,9	1,4	4,9
Fordran skatteavräkning	8,0	1,8	8,0	2,5
Fordran gottgörelse	0,0	14,5	0,0	14,5
Förutbetalda kostnader & upplupna intäkter	91,3	62,2	135,0	103,8
Upplupna skatteintäkter	31,8	29,9	32,4	30,5
Momsfordran	18,7	17,3	18,7	17,6
Övriga kortfristiga fordringar	10,7	11,8	28,8	28,0
Summa fordringar	169,1	151,0	231,8	226,1

NOT 18 Kassa och bank

(MNKR)	Kommun 2020	Kommun 2019	Koncern 2020	Koncern 2019
Kassa och bank	112,8	69,4	173,1	105,2
Summa kassa och bank	112,8	69,4	173,1	105,2

NOT 19 Eget kapital

(MNKR)	Kommun 2020	Kommun 2019	Koncern 2020	Koncern 2019
Ingående eget kapital	323,6	320,4	716,5	672,9
Resultatutjämningsreserv	0,0	0,0	0,0	0,0
Justeringar ändrade redovisningsprinciper				
· Konsolidering av koncernföretag	0,0	0,0	0,0	2,3
· Resultateffekt införande finansiell leasing	0,0	0,0	0,0	-0,2
· Investeringsbidrag Vågmannen	0,0	0,0	-0,3	0,0
Årets resultat	61,4	3,2	110,5	41,6
Utgående eget kapital	385,0	323,6	826,8	716,5

NOT 20 Avsättningar för pensioner och liknande förpliktelser

(MNKR)	Kommun 2020	Kommun 2019	Koncern 2020	Koncern 2019
Ingående avsättning till pensioner inkl. löneskatt	142,7	121,7	153,1	132,6
Nyintjänad pension	7,0	17,1	7,4	17,2
Årets utbetalningar	-4,7	-4,6	-5,6	-5,5
Ränte- och basbeloppsuppräkring	3,1	3,1	3,3	3,4
Ändring av försäkringstekniska grunder	-0,4	0,0	-0,4	0,0
Övrig post	1,1	1,3	1,1	1,3
Förändring av löneskatt	1,5	4,1	1,4	4,0
Utgående avsättningar för pensioner och liknande förpliktelser	150,3	142,7	160,3	153,0

NOT 21 Andra avsättningar

(MNKR)	Kommun 2020	Kommun 2019	Koncern 2020	Koncern 2019
<i>Lokala investeringsprogrammet</i>				
Ingående värde	0,0	1,5	0,0	1,5
Ny avsättning	0,0	0,0	0,0	0,0
lanspråktaga avsättningar	0,0	-1,5	0,0	-1,5
Utgående avsättning	0,0	0,0	0,0	0,0
<i>Avsättning deponiyta 2</i>				
Ingående värde	0,0	0,0	7,8	7,6
Ny avsättning	0,0	0,0	0,2	0,2
lanspråktaga avsättningar	0,0	0,0	0,0	0,0
Utgående avsättning	0,0	0,0	8,0	7,8

NOT 21 Andra avsättningar fortsättning

<i>Avsättning vindkraft</i>				
Ingående värde	0,0	0,0	0,3	0,4
Ny avsättning	0,0	0,0	0,8	0,0
lanspråktaga avsättningar	0,0	0,0	-0,1	-0,1
Utgående avsättning	0,0	0,0	1,0	0,3
<i>Avsättning vattenskador</i>				
Ingående värde	0,0	0,0	0,2	0,4
Ny avsättning	0,0	0,0	0,0	0,0
lanspråktaga avsättningar	0,0	0,0	0,0	-0,2
Utgående avsättning	0,0	0,0	0,2	0,2
<i>Avsättning Fondering VA</i>				
Ingående värde	0,0	0,0	20,0	15,0
Ny avsättning	0,0	0,0	3,0	5,0
lanspråktaga avsättningar	0,0	0,0	0,0	0,0
Utgående avsättning	0,0	0,0	23,0	20,0
Uppskjuten skatteskuld	0,0	0,0	0,8	0,4
Avsättningar för uppskjuten skatt	0,0	0,0	92,3	92,6
Summa andra avsättningar	0,0	0,0	125,4	121,3

NOT 22 Långfristiga skulder

(MNKR)	Kommun 2020	Kommun 2019	Koncern 2020	Koncern 2019
Långfristig upplåning i banker och kreditinstitut	210,0	210,0	1312,2	1247,8
Finansiell leasing	0,0	0,0	8,7	13,4
Förutbetalda intäkter anläggningsavgifter	0,0	0,0	0,0	0,0
Förutbetalda intäkter offentliga investeringsbidrag	0,0	0,0	0,0	0,0
Övriga långfristiga skulder	30,6	29,3	64,6	68,9
Summa långfristiga skulder	240,6	239,3	1385,5	1330,1
Uppgifter om lång och kortfristig upplåning				
Genomsnittlig ränta %	0,27	0,13	0,62	0,76
Genomsnittlig ränta % exklusive derivat	0,27	0,13	0,62	0,76
Genomsnittlig kapitalbindningstid, år	1,78	2,31	2,17	2,17
Kapitalförfall andel av lån, %				
0-1 år	23,81	-	25,94	-
1-3 år	66,67	-	45,51	-
3-5 år	9,52	-	26,48	-

NOT 22 Långfristiga skulder fortsättning

5-10 år	0,00	-	2,07	-
Över 10 år	0,00	-	0,00	-
Genomsnittlig räntebindningstid inkl derivat	0,95	1,00	2,02	1,90
Genomsnittlig räntebindningstid exkl derivat	0,95	1,00	2,02	1,90
Marknadsvärderade säkringsinstrument				
Säkrad låneskuld	0,0	0,0	0,0	0,0
Marknadsvärderade derivat	0,0	0,0	0,0	0,0

Förutbetalda intäkter för anläggningsavgifter periodiseras på 50 år vilket är lika med den vägda genomsnittliga nyttjandeperioden för VA-anläggningen.

NOT 23 Kortfristiga skulder

(MNKR)	Kommun 2020	Kommun 2019	Koncern 2020	Koncern 2019
Kortfristiga skulder till kreditinstitut och kunder	4,1	1,0	226,7	258,6
Skulder inom koncernkontot	57,8	49,5	0,0	0,0
Leverantörsskulder	30,7	68,3	52,4	99,1
Personalens skatter, avgifter o löneavdrag	21,7	18,4	22,0	19,4
Övriga kortfristiga skulder	4,5	6,2	33,9	36,7
Semesterlöneskuld och upplupna löner	106,3	98,9	108,7	103,2
Årets pensioner avgiftsbestämd del inkl löneskatt	44,0	43,1	45,3	44,5
Aktuella skatteskulder	0,0	0,0	0,1	0,1
Checkräkningskredit	0,0	0,0	0,8	5,9
Upplupna kostnader o förutbetalda intäkter	75,5	62,1	164,1	147,5
Summa kortfristiga skulder	344,4	347,5	653,7	715,0

NOT 24 Panter och därmed jämförliga säkerheter

(MNKR)	Kommun 2020	Kommun 2019	Koncern 2020	Koncern 2019
Borgen i kommunala bolag	1399,8	1381,3	0,0	0,0
Borgensåtagande egna hem	0,0	0,2	0,0	0,2
Övriga borgensmässiga förpliktelser	21,4	21,3	21,4	21,3
Summa panter och därmed jämförliga säkerheter	1421,2	1402,8	21,4	21,5

Härnösands kommun har i december 1993 ingått en solidarisk borgen såsom för egen skuld för Kommuninvest i Sverige AB:s samtliga förpliktelser. Samtliga 274 kommuner som per sista december 1993 var medlemmar i Kommuninvest har ingått lika-

lydande borgensförbindelser. Mellan samtliga dessa kommuner har ingåtts ett avtal om hur ansvaret ska fördelas på varje medlemskommun vid ett eventuellt infriande av borgensansvaret. Principerna för denna fördelning sker efter en beräkningsmodell grun-

dad på samtliga medlemskommuners respektive ägarandel i Kommuninvest. Härnösands kommun hade vid årsskiftet 2012/2013 en ägarandel i Kommuninvest som uppgick till 0,36 procent.

NOT 25 Pensionsförpliktelser som inte har tagits upp bland skulderna eller avsättningarna

(MNKR)	Kommun 2020	Kommun 2019	Koncern 2020	Koncern 2019
Ingående ansvarsförbindelse för pensioner inkl. löneskatt	638,7	660,9	638,7	660,9
Ränte- och basbeloppsuppräknings	14,8	16,2	14,8	16,2
Nyintjänad pension (+)/Ädelreformen (-), Netto	1,5	0,4	1,5	0,4
Ändring av försäkringstekniska grunder	-2,5	0,0	-2,5	0,0
Årets utbetalningar	-30,9	-31,7	-30,9	-31,7
Övrig post	0,4	-2,8	0,4	-2,8
Förändring av löneskatt	-4,0	-4,3	-4,0	-4,3
Summa ansvarsförbindelse för pensionsförpliktelser	618,0	638,7	618,0	638,7

Härnösands kommun har ett pensionsåtagande som per den sista december var tryggt med 211,4 mnkr (marknadsvärde) i Mellersta Norrlands Pensionsstiftelse för personer födda till och med 1942 vilket är

en minskning jämfört mot 2019 med 1,6 mnkr. Kommunen har framgent relativt goda möjligheter att begära gottgörelse för en del av ansvarsförbindelsen som avser pensioner. Antalet visstidsförordnanden för politiker

uppgår till två. Aktualiseringsgraden är 98 procent för både pensionsavsättningen och ansvarsförbindelsen avseende pensioner.

NOT 26 Övriga ansvarsförbindelser

(MNKR)	Kommun 2020	Kommun 2019	Koncern 2020	Koncern 2019
Prognos garantibelopp Fastigo inom 1 år	0,0	0,0	0,0	0,0
Prognos garantibelopp Fastigo senare än 1 år men inom 5 år	0,0	0,0	0,0	0,0
Prognos garantibelopp Fastigo senare än 5 år	0,0	0,0	0,0	0,0
EU-projekt budgeterat inom 1 år	1,3	0,8	1,3	0,8
EU-projekt budgeterat senare än 1 år men inom 5 år	0,8	0,4	0,8	0,4
EU-projekt budgeterat senare än 5 år	0,0	0,0	0,0	0,0
Garantikostnader	0,0	0,0	0,2	0,2
Summa övriga ansvarsförbindelser	2,1	1,2	2,3	1,4

NOT 27 Leasing

(MNKR)	Kommun 2020	Kommun 2019	Koncern 2020	Koncern 2019
FINANSIELLA LEASINGAVTAL				
Fastigheter				
Totala minimileaseavgifter	0,0	0,0	0,0	0,0
Nuvärde minimileaseavgifter	0,0	0,0	0,0	0,0

NOT 27 Leasing fortsättning

Därav förfall inom 1 år	0,0	0,0	2,9	0,0
Därav förfall inom 1-5 år	0,0	0,0	8,3	0,0
Därav förfall senare än 5 år	0,0	0,0	0,4	0,0
Variabla avgifter som ingår i periodens resultat	0,0	0,0	0,0	0,0
Maksiner och inventarier				
Totala minimileaseavgifter	0,0	0,0	0,0	0,0
Nuvärde minimileaseavgifter	0,0	0,0	0,0	0,0
Därav förfall inom 1 år	0,0	0,0	0,0	0,0
Därav förfall inom 1-5 år	0,0	0,0	0,0	0,0
Därav förfall senare än 5 år	0,0	0,0	0,0	0,0
Variabla avgifter som ingår i periodens resultat	0,0	0,0	0,0	0,0
EJ UPSÄGNINGSBARA OPERATIONELLA LEASINGAVTAL ÖVERSTIGANDE 1 ÅR				
Minimileaseavgifter				
Med förfall inom 1 år	165,8	171,2	165,8	171,2
Med förfall inom 1-5 år	655,3	644,1	655,3	644,1
Med förfall senare än 5 år	595,3	616,0	595,3	616,0
EJ UPSÄGNINGSBARA OPERATIONELLA LEASINGAVTAL UTHYRNING				
Minimileaseavgifter				
Med förfall inom 1 år	0,0	0,0	0,0	0,0
Med förfall inom 1-5 år	0,0	0,0	0,0	0,0
Med förfall senare än 5 år	0,0	0,0	0,0	0,0

Majoriteten av Härnösands kommuns leasingavtal är inte från 2020 och klassificeringen vid avtalens ingång var operationell leasing. All

leasing i kommunen är fortsatt klassificerade som operationell leasing med grunden att leasingavtalen inte i all väsentlighet överför de risker och

fördelar som är förknippade med att äga tillgången.

NOT 28 Justering för ej likviditetspåverkande poster

(MNKR)	Kommun 2020	Kommun 2019	Koncern 2020	Koncern 2019
Avskrivningar	48,7	47,9	145,0	140,1
Nedskrivningar	0,0	0,0	4,1	3,6
Gjorda avsättningar	7,6	21,0	11,3	26,2
Återförda avsättningar	0,0	1,8	0,1	2,8
Intäktsbokförda ej likvida gåvor	0,0	0,0	0,0	0,0

NOT 28 Justering för ej likviditetspåverkande poster fortsättning

Orealiserade kursförändringar	0,0	0,0	0,0	0,0
Upplösning av bidrag till infrastruktur	0,0	0,0	0,0	0,0
Övriga ej likviditetspåverkande poster	5,0	88,4	-95,2	-61,7
Uppskjuten skatt	0,0	0,0	0,3	-0,9
Summa justering för ej likviditetspåverkande poster	61,3	159,1	65,6	110,1

NOT 29 Övriga likviditetspåverkande poster som tillhör den löpande verksamheten

(MNKR)	Kommun 2020	Kommun 2019	Koncern 2020	Koncern 2019
Utbetalning av avsättningar för pensioner	-4,7	-4,6	-5,6	-5,2
Ränte- och utdelningsnetto	-2,4	-1,5	-11,3	-12,5
Summa övriga likviditetspåverkande poster som tillhör den löpande verksamheten	-7,1	-6,1	-16,9	-17,7

NOT 30 Poster som redovisas i annan sektion

(MNKR)	Kommun 2020	Kommun 2019	Koncern 2020	Koncern 2019
Realisationsresultat vid försäljning av anläggningstillgångar	0,3	0,0	-23,1	0,0
Summa poster som redovisas i annan sektion	0,3	0,0	-23,1	0,0

NOT 31 Upplysning om upprättade särredovisningar

I den kommunala koncernen Härnösand Energi & Miljö AB finns särredovisningar avseende elnät

enligt ellagen (1997:857), vatten enligt lagen (2006:412) om allmänna vattentjänster samt för fjärrvärme

enligt fjärrvärmelagen (2008:263). Särredovisningarna finns tillgängliga på bolagets hemsida, www.hemab.se.

NOT 32 Kostnader för räkenskapsrevision (tkr)

(TKR)	Kommun 2020	Kommun 2019
Sakkunnigt biträde	150,0	150,0
Förtroendevalda revisorer	86,0	108,0
Total kostnad för räkenskapsrevision	236,0	258,0

04

Drifts och investeringsredovisning

Nämndernas driftsredovisning

(MNKR)	Intäkter 2020	Intäkter 2019	Kostnader 2020	Kostnader 2019	Nettokostnad	Budget nettokostnad	Avvikelse mot budget
Kommunstyrelse inkl KF	82,4	141,0	-246,1	-285,0	-163,7	-179,5	15,9
Arbetslivsnämnden	84,1	78,0	-137,1	-133,0	-53,0	-58,0	5,0
Samhällsnämnden	24,9	31,0	-204,9	-205,0	-180,0	-180,6	0,6
Skolnämnden	128,8	121,0	-746,7	-722,0	-617,8	-605,8	-12,0
Socialnämnden	176,0	11,0	-769,4	-718,0	-593,4	-596,2	2,8
Summa nämnder	496,3	481,0	-2 104,2	-2 061,0	-1 607,8	-1 620,1	12,3
Kommunövergripande verksamhet	79,1	44,0	-130,6	-100,0	-51,5	-57,9	6,4
Korrigerig interna poster	-167,0	-174,0	167,0	142,0	0,0	0,0	0,0
Korrigerig avskrivningar	0,0	0,0	48,7	48,0	48,7	49,2	-0,5
Korrigerig finansiella poster nämnder	0,0	0,0	-2,0	0,0	-2,0	-3,6	1,6
Summa	408,4	351,0	-2 021,1	-1 971,0	-1 612,6	-1 632,4	19,7
Korrigerig finansien	3,0	0,0	-18,1	0,0	-63,8	18,2	24,4
Summa inkl. finansien	411,4	351,0	-2 039,2	-1 971,0	-1 676,5		43,1

Kommunens nämnder inklusive kommunfullmäktige uppvisar ett resultat som är 12,3 mnkr högre än budget för verksamhetsåret 2020. Jämfört med föregående år har intäkterna ökat med 15,3 mnkr samtidigt som kostnaderna ökat med 43,2 mnkr. Jämförelse mot föregående år är inte helt signifikant utifrån coronapandemins inverkan på kommunens verksamhet.

Fyra av kommunens nämnder (kommunstyrelse, arbetslivsnämnden, samhällsnämnden samt socialnämnden) uppvisar en positiv budgetavvikelse på tillsammans 24,3 mnkr medan skolnämnden har en negativ

budgetavvikelse på -12,0 mnkr. Socialnämnden har under verksamhetsåret tilldelats ett budgettillskott på 18,1 mnkr för att kompensera för coronapandemins inverkan på nämndens möjligheter att arbeta med den odefinierade kostnadsminskningen på 13,0 mnkr som nämnden identifierade i budgetarbetet inför 2020. Därtill tillskötts 5,1 mnkr för en utökning med 18 platser inom särskilt boende för personer med demens i enlighet med beslut i kommunstyrelsen den 18 juni 2020.

Kommunstyrelsen, samhällsnämnden samt arbetslivsnämnden har inte påverkats i samma avseende som

övriga två nämnder, konsekvensen av pandemin har varit begränsande för verksamheten vilket är synligt framför allt vad gäller olika utvecklingskostnader, konsultkostnader och kostnader för resor och utbildning samt att personalbehovet inte varit lika högt som budgeterat. Socialnämnden framför allt men även skolnämnden har påverkats stort av pandemin med väsentliga avvikelser mot budget avseende personalkostnader, då i synnerhet gällande behov av ökad bemanning för minskad smittspridning samt ökat behov av vikarier utifrån ökad sjukfrånvaro.

Investeringsredovisning

INVESTERINGSREDOVISNING	UTGIFTER SEDAN PROJEKTENS START			VARAV: ÅRETS INVESTERINGAR		
	Beslutad totalutgift	Ack. Utfall	Avvikelse	Budget	Utfall	Avvikelse
FÄRDIGSTÄLLDA PROJEKT						
Kommunstyrelse totalt	0,0	0,0	0,0	6,7	4,0	2,7
· varav Kommunstyrelse	0,0	0,0	0,0	3,7	1,4	2,3
· varav kommungemensamt & finans	0,0	0,0	0,0	3,0	2,6	0,4
Arbetslivsnämnd	0,0	0,0	0,0	1,8	1,9	-0,1
Samhällsnämnd	5,0	5,8	-0,8	42,8	54,1	-11,3
· varav Sägarvägen förstudie	0,3	0,0	0,3	0,3	0,0	0,3
· varav Utemiljö uteplats lägret	2,7	1,2	1,5	3,0	1,1	1,9
· varav Östra kanalbron	2,0	4,6	-2,6	2,0	4,2	-2,2
Skolnämnd	0,5	0,6	-0,1	1,9	0,9	1,0
· varav Accesspunkter förskolan	0,5	0,6	-0,1	0,5	0,3	0,2
Socialnämnd	0,0	0,0	0,0	1,2	0,8	0,4
Justering finansiella anläggningstillgångar					-3,2	
S:a färdigställda projekt	5,5	6,4	-0,9	54,4	58,5	-7,3

PÅGÅENDE PROJEKT	Beslutad totalutgift	Ack. Utfall	Avvikelse	Budget	Utfall	Avvikelse
	Kommunstyrelse totalt	0	0	0,0	0	0
· varav Kommunstyrelse	0	0	0,0	0	0	0,0
· varav kommungemensamt & finans	0	0	0,0	0	0	0,0
Arbetslivsnämnd	0	0	0,0	0	0	0,0
Samhällsnämnd	11,5	5,4	6,1	9,5	0,9	8,6
· varav Gerestabäcken 2020	0,8	-1,1	1,9	0,8	-1,1	1,9
· varav Västra Saltvik Ind omr et 1	6,0	0,4	5,6	4,0	0,4	3,6
· varav Kajer Skeppsbron	3,0	2,1	0,9	3,0	-0,4	3,4
· varav Lagnig av Kaj kustbevakng	0,6	0,4	0,2	0,6	0,4	1,6
· varav Nybron 2023-1	0,5	0	0,5	0,5	0	0,5
· varav Nybrogatan RE komponent	0,5	3,6	-3,1	0,5	1,6	-1,1
· Åtgärder badplatser 2020	0,1	0	0,1	0,1	0	0,1
Skolnämnd	0	0	0,0	0,0	0,0	0,0
Socialnämnd	0	0	0,0	0,0	0,0	0,0
S:a pågående projekt	11,5	5,4	6,1	8,7	2,0	8,6
S:a investeringsprojekt	17	11,8	5,2	63,1	60,5	1,3



Utfallet för de pågående projekten uppgår till 60,5 mnkr, budget för året var 63,1 mnkr vilket ger en positiv budgetavvikelse med 1,3 mnkr för året. Kommunfullmäktige beslutade om en tilläggsbudget vid sitt sammanträde i oktober 2020 för att täcka under året uppkomna behov om 13,4 mnkr, där största delen tillföll samhällsnämnden för totalreivering av

Frideborgsgatan ur trafiksäkerhets-synpunkt (9,3 mnkr).

Samhällsnämnden står för den största delen av kommunens investeringar och den enskilt störta investeringen som har färdigställts under året har varit bron över järnvägen vid Ådalsvägen, beräkning av kostnadsfördelning inom kommunkoncernen pågår fortfarande och förväntas regleras

under budgetåret 2021. Därutöver har ett antal större gatuinvesteringar genomförts (totalt 18,3 mnkr) samt investeringar inom fritidsområdet (4,8 mnkr). Övriga nämnder har genomfört mindre investeringar i inventarier, lokalanpassningar, brandskydd, trådlösa nätverk samt säkerhetsåtgärder.

05

Ekonomisk ordlista

Ekonomisk ordlista



ANLÄGGNINGSTILLGÅNG

Tillgångar avsedda för stadigvarande innehav såsom anläggningar och inventarier.

AVSKRIVNING

Planmässig värdeminskning av anläggningstillgångar för att fördela kostnaden över tillgångens livslängd.

BALANSLIKVIDITET

Betalningsförmåga på kort sikt. Definieras som kvoten mellan omsättningstillgångar och kortfristiga skulder.

BALANSRÄKNING

Visar den ekonomiska ställningen på bokslutsdagen och hur den har förändrats under året. Av balansräkningen framgår hur kommunen har använt sitt kapital (i anläggning- och omsättningstillgångar), respektive hur kapitalet anskaffats (lång och kortfristiga skulder samt eget kapital).

EGET KAPITAL

Skillnaden mellan tillgångar och skulder. Utgör det ackumulerade resultatet.

FINANSIELLA INTÄKTER & KOSTNADER

Består av intäkter och kostnader hänförliga till rent finansiell verksamhet.

JÄMFÖRELSESTÖRANDE POSTER

Är kostnader och intäkter som inte tillhör den ordinarie verksamheten och som är viktig att uppmärksamma vid jämförelse med andra perioder.

OMSÄTTNINGSTILLGÅNG

Tillgångar i likvida medel och kortfristiga fordringar m.m. Omsättningstillgångarna ska inom kort varsel kunna omvandlas och användas till betalning.

KORTFRISTIGA SKULDER OCH FORDRINGAR

Skulder och fordringar som förfaller inom ett år från balansdagen.

LÅNGFRISTIGA SKULDER OCH FORDRINGAR

Skulder och fordringar som förfaller senare än ett år från balansdagen eller lån som avses ersättas med andra lån.

SOLIDITET

Långfristig betalningsförmåga. Andelen eget kapital av de totala tillgångarna.

RESULTATRÄKNING

Sammanställning av årets intäkter och kostnader som visar årets resultat (förändring av eget kapital).

RÖRELSEKAPITAL

Skillnaden mellan omsättningstillgångar och kortfristiga skulder. Rörelsekapitalet avspeglar kommunens finansiella styrka.

LIKVIDITET

Tillgångar bestående av likvida medel som kan användas för betalning.

06

Revisions-
berättelseRevisionsberättelse
för år 2020

Revisorerna i Härnösands kommun 2021-04-08.

Till Fullmäktige i Härnösands kommun | Organisationsnummer 212000-2403

Vi, av fullmäktige utsedda revisorer, har granskat den verksamhet som bedrivits i styrelse och nämnder och genom utsedda lekmannarevisorer den verksamhet som bedrivits i kommunens företag och stiftelser.

Granskningen har utförts av sakkunniga som biträder revisorerna.

Styrelse och nämnder ansvarar för att verksamheten bedrivs enligt gällande mål, beslut och riktlinjer samt de lagar och föreskrifter som gäller för verksamheten. De ansvarar också för att det finns en tillräcklig intern kontroll och återredovisning till fullmäktige.

Revisorerna ansvarar för att granska verksamhet, intern kontroll och räkenskaper samt att pröva om verksamheten bedrivits enligt fullmäktiges uppdrag och mål samt de lagar och föreskrifter som gäller för verksamheten.

Granskningen har utförts enligt kommunallagen, god revisionssed i kommunal verksamhet och kommunens revisionsreglemente. Granskningen har haft den omfattning och riktning samt givit det resultat som redovisas i bilagan "Revisorernas redogörelse".

VI BEDÖMER sammantaget att styrelse och nämnder i Härnösands kommun har bedrivit verksamheten på ett ändamålsenligt och från ekonomisk synpunkt tillfredsställande sätt.

VI BEDÖMER att räkenskaperna i allt väsentligt är rättvisande.
Vi anser dock att pensionsstiftelsen enligt gällande lagstiftning ska ingå i koncernredovisningen samt att de verksamhetsfastigheter som kommunen hyr ska redovisas som finansiell leasing.

VI BEDÖMER att styrelsens och nämndernas interna kontroll har varit tillräcklig.

VI BEDÖMER att resultatet enligt årsredovisningen delvis är förenligt med de finansiella mål och verksamhetsmål som fullmäktige uppställt. Vad gäller finansiella mål har ett av två resultatuppdrag uppnåtts. Avseende verksamhetsmålen är bedömningen delvis förutom att målet gällande jämställt och solidarisk välfärd av hög kvalitet som inte uppnås och att vi inte kan bedöma målet avseende god service och bemötande.

Vi vill uppmärksamma att ersättningar kopplade till pandemin har haft betydande påverkan på årets resultat. Även i övrigt har verksamheterna påverkats av pandemin.

ANSVARSPRÖVNING

KOMMUNSTYRELSEN

Vi tillstyrker att fullmäktige beviljar ansvarsfrihet för kommunstyrelsen samt enskilda ledamöter i styrelsen.

KRISLEDNINGSNÄMNDEN

Vi tillstyrker att fullmäktige beviljar ansvarsfrihet för krisledningsnämnden samt enskilda ledamöter i nämnden.

ARBETSLIVSNÄMNDEN

Vi tillstyrker att fullmäktige beviljar ansvarsfrihet för arbetslivsnämnden samt enskilda ledamöter i nämnden.

SAMHÄLLSNÄMNDEN

Vi tillstyrker att fullmäktige beviljar ansvarsfrihet för samhällsnämnden samt enskilda ledamöter i nämnden.

SKOLNÄMNDEN

Vi tillstyrker att fullmäktige beviljar ansvarsfrihet för skolnämnden samt enskilda ledamöter i nämnden.

SOCIALNÄMNDEN

Vi tillstyrker att fullmäktige beviljar ansvarsfrihet för socialnämnden samt enskilda ledamöter i nämnden.

VALNÄMNDEN

Vi tillstyrker att fullmäktige beviljar ansvarsfrihet för valnämnden samt enskilda ledamöter i nämnden.

ÖVERFÖRMYNDARE

Vi tillstyrker att fullmäktige beviljar ansvarsfrihet för överförmyndaren samt enskilda ledamöter.

VI TILLSTYRKER att fullmäktige godkänner kommunens årsredovisning för 2020.

Vi återoppar bifogade redogörelse och rapporter.

Vi återoppar bifogade redogörelser och rapporter.
Härnösands kommun 2021-04-08

DocuSigned by:
Sigge Tjernlund
09F46860FBD04A9...¹
Sigge Tjernlund
Ordförande

DocuSigned by:
Ingrid Flodin
9F0145546B8C4B9...
Ingrid Flodin
Vice ordförande

DocuSigned by:
Bo Anders Öberg
184086685EF1478...
Bo-Anders Öberg
2:a vice ordförande

DocuSigned by:
Hans Gustafsson
ABBE551448994DC...
Hans Gustafsson

DocuSigned by:
Peter Hasselborg
51B6D17B51D64F1...
Peter Hasselborg

DocuSigned by:
Samuel Möller
5560DA69DE744B4...
Samuel Möller

DocuSigned by:
Larsa Nicklasson
51D64FD003874E5...²
Larsa Nicklasson²

DocuSigned by:
Stig Nilsson
5892C8859C404B7...
Stig Nilsson

DocuSigned by:
Lars Göran Spång
88A7AACCB1DD42F...
Lars Göran Spång

¹ Sigge Tjernlund har på grund av jäv inte deltagit i granskningen av socialnämnden.

² Larsa Nicklasson har på grund av jäv inte deltagit i granskningen av överförmyndaren.

Bilagor:

Revisorernas redogörelse
Granskningsrapporter från lekmanrevisorerna
Revisionsberättelser från kommunalförbunden





Härnösands
kommun

HÄRNÖSANDS KOMMUN

871 80 Härnösand

Telefon växel: 0611-34 80 00

Växeln är öppen: 07.30 - 16.30

Fax: 0611-34 80 30

E-post: kommun@harnosand.se

Organisationsnummer: 212000-2403

SERVICECENTER

Sambiblioteket, plan 1

Universitetsbacken 3

Öppet vardagar: 08.00-16.30

Telefon: 0611-34 80 40